

# regional-BAUEN

Magazin für Bauherren und Modernisierer

**KOSTENLOS  
ZUM MITNEHMEN**



## Holz- & Blockhäuser

**Große Küche**

Weinkühlschränke  
Schlafzimmer

**Treppen**

Effiziente Kamine  
Photovoltaik

**Outdoorküche**

Sonnensegel  
Landesgartenschau

**TIPP des Monats  
LehnerHaus**



Quelle: www.lehner-haus.de

[www.regional-bauen.de](http://www.regional-bauen.de)

# Deutschlands größtes digitales Webinar für Hausbau.

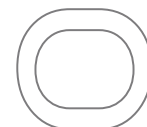


Der digitale  
Hausbau-Tag  
**26. Juni 2021**  
mit Expert:innen  
der Branche.  
Jetzt anmelden:  
**[immoscout24.de/  
hausbautag](https://immoscout24.de/hausbautag)**

**Von der Nr. 1 für Immobilien profitieren:**

Als Marktführer finden wir genau den richtigen Hausbau-Partner für dich und bringen dich in vier Schritten zu deinem Traumhaus!  
Jetzt starten: [immobilienscout24.de/hausbautag](https://immobilienscout24.de/hausbautag)

**Immo  
Scout24**



### Liebe Leserinnen und Leser,

die Küche – ein Gesellschaftsraum. Seit einigen Jahren ist es Usus, Gäste auch in der Küche zu empfangen und sogar mit ihnen zusammen zu kochen. Sicherlich liegt es auch daran, dass in neu gebauten Häusern das Erdgeschoss zum Großteil von einem einzigen großen Raum eingenommen wird: dem Koch-Ess-Wohnbereich. Die Übergänge sind fließend. Die Folge davon ist, dass die Küche wohnlicher wird. Die ganz und gar weiße Küche steht zwar noch hoch im Kurs, aber farbige Oberflächen und Holzfronten werden immer beliebter. Dunkle oder pastellfarbene Fronten, gerne im Matt-Look, sind jetzt Trend und werden mit Holz, Stein oder Metallic-Effekten noch zusätzlich in Szene gesetzt. Auch die Funktionalität wird ständig optimiert, der Stauraum vergrößert. Backöfen und Kochfelder arbeiten immer selbständiger, teilweise sogar schon auf Zuruf. Und der neueste Liebling nicht nur für Sammler und Sommeliers ist der Weinkühlschrank. Es gibt ihn in diversen Größen, als Stand- oder Einbaugerät und mit unterschiedlichen Temperaturzonen für die verschiedenen Weinsorten. Unser Küchen-Special beginnt auf Seite 4.

Ressourcen schonen, Klima schützen, Wohnkomfort steigern – was für den ökologischen Innenausbau gilt, trifft auch auf das Heizen mit Holz zu. Kaminöfen sehen gut aus, sorgen für unnachahmliche Gemütlichkeit und erzeugen mit dem nachwachsenden Rohstoff Holz angenehme Wärme (Seite 22). Zum Thema Klimaschutz empfehlen wir Ihnen auch unsere Buchtipps. Die Bücher, die wir dort vorstellen, gehen das Thema von unterschiedlichen Seiten an – vom bewussten Naturerleben über praktische Tipps für den Alltag bis zum ökologischen Hausbau. Viel Spaß beim Schmökern!

Ab Seite 26 können Sie Häuser sowie eine Erweiterung und Aufstockung aus Holz „besichtigen“. Lassen Sie sich inspirieren für Ihr eigenes Projekt. Falls Sie noch keines haben, bekommen Sie vielleicht Lust darauf, neu zu bauen oder ihr bestehendes Haus sinnvoll zu vergrößern und zu optimieren.

Das Küchen-Special setzt sich auch im Garten fort (Seite 42). Outdoor-Küchen werden immer beliebter und die Auswahl entsprechend größer. Damit Sie das Kochen, Essen und Relaxen im Freien auch an heißen Sommertagen in vollen Zügen genießen können, raten wir Ihnen zu Schatten spendenden Sonnensegeln und Markisen. Für den Fall, dass Ihr Koch- und Essplatz halt nicht von einem großen Baum beschattet wird.

Viel Spaß beim Kochen, Relaxen und Lesen

Ihr regional-BAUEN-Team

### Inhalt

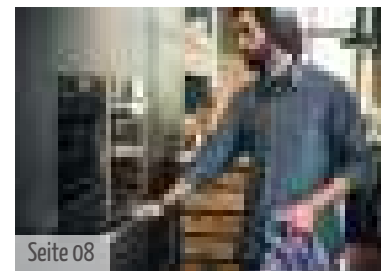
Küchen: Großer Auftritt für matte Oberflächen, Naturstein, Holz und Metallic-Glanz 04  
 Farbige Fronten verbergen XXL-Stauraum 06  
**\*Vom Hobbykoch zum Chefkoch: Mit den neuen Geräten kocht und backt jeder wie ein Profi 08**  
 Moderne Weinkühlschränke: Premium-Lagerung für edle Tropfen 10

Schlafzimmer: Die neuen Schranksysteme bieten viele clevere Lösungen 12  
 Quellnachweise 13  
**\*Innenausbau – Ressourcen schonen, Klima schützen, Wohnkomfort steigern 14**  
**In der Region:** Die Landesgartenschau Lindau hat eröffnet 16

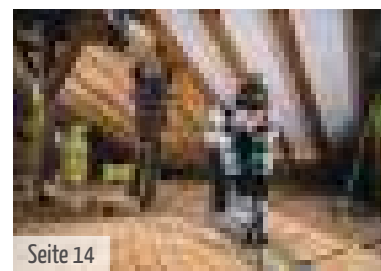
Mit Designbelägen werden Treppen zum außergewöhnlichen Blickfang 18  
 Die richtige Beleuchtung reduziert Unfallrisiken im Treppenhaus 20  
**\*Designorientierte Kaminöfen sind heiße Kandidaten für modernes Wohnen 22**  
 Solartechnik wie ein Schmetterlingsflügel 24

**\*Titelthema: Lehner Haus – Homestory 911 26**  
 LéonWood: Haus Enzthal 28  
 Sonnleitner: Haus Aigner 30  
 Holzhausprojekt für Generationen 32  
 Zuhause mit Wohlfühlklima 34  
 Sanierung und Erweiterung 36  
 Gelungene Massivholzaufstockung 38

**\*Neuer Lieblingsplatz: Die Outdoor-Küche 42**  
 Mit Sonnensegel den Sommer genießen 44  
**In der Region:** Die Landesgartenschau Überlingen hat eröffnet 46  
 Buchtipps der Redaktion 48  
 Regionale Bezugsquellen 49  
 Vorschau Juli/August 2021, Impressum 50



Seite 08



Seite 14



Seite 22

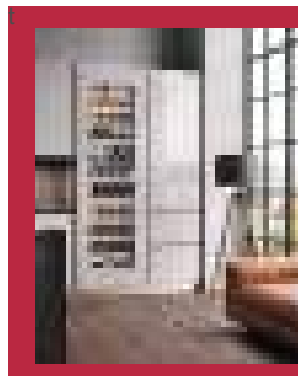


Seite 26



Seite 42

### \*Redaktionstipp



### SPECIAL SEITE 10

„Man muss kein Sommelier oder passionierter Weinliebhaber sein, um sich für einen Einbau-Weintemperierschrank zu begeistern. Die neuen Lifestyle-Geräte für verschiedene Nischenhöhen finden auch unter nur gelegentlichen Weintrinkern immer mehr Anhänger“, sagt Geschäftsführer Volker Irle von der Arbeitsgemeinschaft Die Moderne Küche e.V. ([www.amk.de](http://www.amk.de)).



Achatgrau



Sandgrau



Kobaltgrün



**NEXT125**  
Indischrot  
[www.next125.com](http://www.next125.com)

# Nobel: Naturmaterialien & dunkle Fronten

Großer Auftritt für matte Oberflächen, Naturstein, Holz und metallischen Glanz

Die Küche entwickelt sich immer mehr zum Gesellschaftsraum entwickelt: Man empfängt Gäste jetzt (auch) in der Küche – was früher ausschließlich im Ess- oder Wohnzimmer der Fall war. Somit ist die Optik zunehmend in den Fokus gerückt, ohne dass dabei die Funktionalität zu kurz kommt. Die weiße Küche erfreut sich nach wie vor großer Beliebtheit, denn sie ist ein Klassiker, an dem man sich nicht satt sieht und mit dem man nichts falsch machen kann. Aber sie setzt keine Statements und kann in manchen Fällen sogar ungemütlich wirken. Farbe dagegen setzt Akzente und erzeugt Stimmungen, Naturmaterialien wirken lebendig und gemütlich.

## Farben eröffnen Möglichkeiten

Next125 hat 25 verschiedene Farben in hochwertiger Lackausführung im Programm (Bilder oben, [www.next125.com](http://www.next125.com)). Die vier ausgewählten Töne überzeugen mit matter, edel wirkender Oberfläche, wirken aber sehr unterschiedlich. Achatgrau ist ein dezenter Allrounder, man kann ihn mit kräftigen Farben genauso gut kombinieren wie mit neutralen Tönen und im minimalistischen sowie gemütlichen Ambiente gleichermaßen gut einsetzen. Dasselbe gilt für Sandgrau, das aber durch den braunen Unterton noch harmonischer wirkt. Kobaltgrün wirkt frisch, le-

bendig und natürlich, bestens kombinierbar mit hellen Tönen und Holz, kann aber auch die Hauptrolle übernehmen. Indischrot erfordert etwas Mut, ist also eine Farbe für Fortgeschrittene. Es belebt das Ambiente wirkt individuell und lässt sich extravagant kombinieren mit Nebelgrau beispielsweise. Spülen und Armaturen in mattem Schwarz oder Anthrazit sind die ideale Ergänzung (Bilder ganz rechts oben, [www.villeroy-boch.de](http://www.villeroy-boch.de)).

## Edle Naturmaterialien

Holz ist als Material für Fronten und Arbeitsplatten nach wie vor sehr beliebt. Kein Wunder, denn es wirkt lebendig, warm und gemüt-

lich, auch im minimalistischen Ambiente. Wie die geradlinige Küche „Royale“, hier aus dunkler, thermobehandelter und dadurch äußerst strapazierfähiger Eiche, beweist (Bilder unten, [www.rastellidesign.it](http://www.rastellidesign.it)). Eine nicht alltägliche Kombination ist dunkle Wildeiche mit kupferfarbenem Metallic-Lack: Die Küche „Laika | Madero“ paart Minimalismus mit Glamour aufs Geschmackvollste ([www.leicht.de](http://www.leicht.de), Bilder rechts unten). Naturstein ist das älteste und widerstandsfähigste Material – und zu Front und Arbeitsplatte verarbeitet extrem exklusiv. Die einzigartige, sehr lebendige Optik der „ST-ONE“ Küche aus Moraine ist kaum zu überbieten (Bilder rechts Mitte, [www.strasser-steine.at](http://www.strasser-steine.at)).



**THERMOBEHANDELTE EICHE**

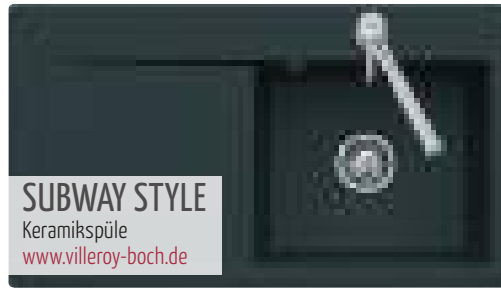


**ROYALE**  
Design: Marco Corti  
[www.rastellidesign.it](http://www.rastellidesign.it)



**NERO ASSOLUTO VELLUTO**

Kollektion Essenza  
[www.lapitec.com](http://www.lapitec.com)



**SUBWAY STYLE**  
 Keramikspüle  
[www.villeroy-boch.de](http://www.villeroy-boch.de)

**STEEL EXPERT 2.0**  
 Anthracite  
[www.villeroy-boch.de](http://www.villeroy-boch.de)



**SPÜLSTEIN**  
 Ebony CeramicPlus  
[www.villeroy-boch.de](http://www.villeroy-boch.de)

Auch als Doppelbecken,  
 Ebony CeramicPlus

Moraine ist ein Naturstein, klar wie ein Gletscherbach und doch geheimnisvoll und mysteriös. Die Dimension der ST-ONE Unit ist für jede Steinart frei wählbar. So individuell wie die Wünsche, flexibel im Maß und solide in der Ausführung. Alle Einheiten können, unter Berücksichtigung der ST-ONE Designparameter, über die Standardtiefe von 110 Zentimeter hinaus und in der Länge auf Wunschmaß gefertigt werden.

**ST-ONE UNIT XL 500**

Moraine Leather Look  
[www.strasser-steine.at](http://www.strasser-steine.at)



**LAIKA | MADERO**  
 Kupferfarbene Effektlackfronten  
[www.leicht.de](http://www.leicht.de)





**PENELOPE**  
www.arancucine.it



**ERIKA**  
www.arancucine.it

# Schöne Schale, funktionaler Kern

Hinter farbigen und texturierten Fronten verbirgt sich Stauraum XXL

Perfekt, wenn Funktionalität mit exzellentem Design einhergeht. Viele Küchenhersteller optimieren sowohl das Erscheinungsbild als auch den Komfort ihrer Küchen ständig. So werden Küchen immer flexibler, man kann sie auf die eigenen Anforderungen und den eigenen Stil fast schon maßschneidern. Die Farbpalette wird auch stetig breiter. Im Trend liegen derzeit dunkle Küchen (siehe Seite 4/5) und pastellfarbene.

## Zarte Töne, starker Auftritt

Die „bulthaup b3“ ist für die Wand gemacht (Bild rechts unten, [www.bulthaup.com](http://www.bulthaup.com)). Statt einer klassischen Grundrissplanung

nutzt sie den Raum an der Wand mit viel System: Hinter den Türen findet nicht nur Geschirr Platz, sondern auch Spülmittel, Gewürze, Öl und Essig, Küchenwerkzeug, Messer, Schneidbretter oder Kleinbehälter in praktischen Funktionsboxen mit Klappen aus Glas. Alternativ kann man sie auch auf Wandpaneelen stets griffbereit aufbewahren. Der „bulthaup monoblock“ wird ausschließlich nach den Wünschen des Kunden geplant und produziert: Maße und Frontmaterialien können ausgewählt und Funktionen, wie Feuer- und Wasserstelle, je nach Bedarf integriert werden.

1.950! Sonderfarbtöne bietet SieMatic für

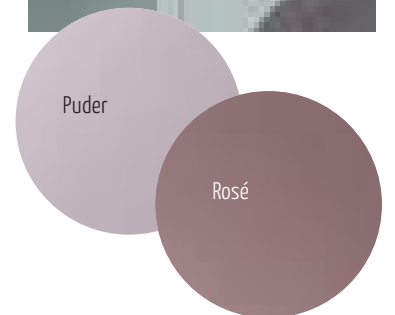
seine Küchen an. Die elegante, grifflose „SieMatic SLX“ setzt mit einer goldbronce eloxierten, beleuchteten Griffmulde raffinierte Akzente (Bilder rechts, [www.siematic.de](http://www.siematic.de)). Übertiefe SLX-Auszugsschränke schaffen in der Kochinsel viel Platz auch für große Töpfe, Schüsseln und Haushaltsgeräte.

Dass Fronten mit Texturen nicht der Landhaus-Küche vorbehalten sind, sondern topmodern wirken können, beweist das Muster „BIG FISH“ – eines von zehn – des Frontenherstellers Superfront (Bilder rechts oben, [www.superfront.com](http://www.superfront.com)). Die Fronten, die es jeweils in 13 Farben gibt, passen auf die „Metod“-Korpusse von Ikea.



**SIEMATIC SLX**  
www.siematic.de

Salbeigrün



Puder

Rosé



**CASTELLO 390**  
Magnolia gewischt  
www.nobilis.de



**BULTHAUP B3**  
Monoblock in Hochglanz  
www.bulthaup.com



**BIELLA**  
L310 Zartrosé-Satin  
[www.schueller.de](http://www.schueller.de)



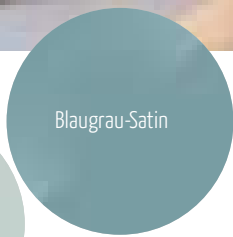
**REFORM BASIS**  
[www.reformcph.com](http://www.reformcph.com)



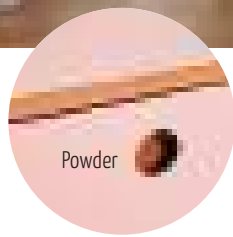
Salbeigrün-Satin



Gletscherblau-Satin



Blaugrau-Satin



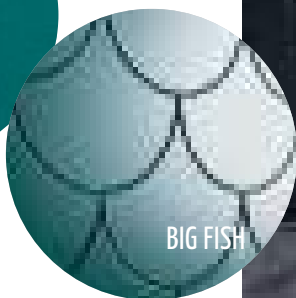
Powder



Oliv



NO PATTERN



BIG FISH



**SUPERFRONT**  
Flaschengrün  
[www.superfront.com](http://www.superfront.com)

Anzeige

## Man sagt Küche

und meint den Mittelpunkt des Lebens.



Schreinerhandwerk  
*seit 1906*

**BRAIG**  
Küchen & Schreinerei

Brühlgasse 11  
89604 Allmendingen  
Tel.: 0 73 91 - 70 62 0  
[www.braig-kuechen.de](http://www.braig-kuechen.de)

 [facebook.com/BraigKuechen](https://facebook.com/BraigKuechen)



**SERIE 8 ACCENT LINE**  
PerfectBake plus oder PerfectRoast plus  
[www.bosch-home.de](http://www.bosch-home.de)



**SLIDE&HIDE®**  
Voll versenkbare Backofentür  
[www.neff-home.com](http://www.neff-home.com)



**IQ700 INDUCTIONAIR PLUS**  
Flächenbündig eingelassener Dunstabzug  
[www.siemens-home.bsh-group.com](http://www.siemens-home.bsh-group.com)



**STUDIO LINE**  
Sprachgesteuerte Türöffnung  
[www.siemens-home.bsh-group.com](http://www.siemens-home.bsh-group.com)

# Vom Hobbykoch zum Chefkoch

Mit den neuen Geräten kann jeder kochen und backen wie ein Profi

Kochen und backen werden zunehmend flexibler und intelligenter dank immer neuer Technologien, die intuitiv und smart bedienbar sind. Der Reis brennt nicht mehr an, der Kuchen wird auf den Punkt gebacken, die Backofentür öffnet sich auf Zuruf oder verschwindet ganz, backen und dampfgaren geht gleichzeitig mit einem Gerät ... Da lohnt es sich auch mal nur das eine oder andere Küchengerät auszutauschen.

## Beste Back- und Brat-Ergebnisse

Der Sensor-Backofen der „Serie 8“ (Bild ganz oben links, [www.bosch-home.de](http://www.bosch-home.de)) sagt vorher, wann Kuchen oder Braten fertig sind, indem er die individuelle Zubereitung des Garguts berücksichtigt. Die patentierte Bosch Sensorik mit dem „PerfectBake Backsensor“ und dem „PerfectRoast Bratenthermometer“ garantieren an sich schon beste Resultate, die immer noch besser werden: Mit jedem Back- und Bratvorgang wird der Backofen schlauer und das Zubereitungsende für individuelle Rezepte

immer exakter – vorausgesetzt, er ist über Home Connect digital vernetzt.

## Überzeugend flexibel und gesund

Mit dem „Dual Cook Steam™“ Einbaubackofen (Bilder rechts oben, [www.samsung.com](http://www.samsung.com)) kann man Speisen mithilfe der integrierten Dampfgarfunktion schmackhaft zubereiten. Die zwei unabhängig voneinander steuerbaren Garräume des Backofens lassen die gleichzeitige Zubereitung zweier Speisen zu. Die Dampfgarfunktion ermöglicht außerdem Dampfgaren im unteren Teil des Backofens und Intervalldampfen im gesamten Garraum. Vitamine und Mineralstoffe bleiben weitgehend erhalten – zudem behalten dampfgegarnte Gerichte auch ihre kräftigen Farben und ihren intensiven Geschmack. Der „Dual Cook Steam™“ ist auch noch intuitiv bedienbar und übers Smartphone oder Tablet steuerbar. Kein Wunder, dass er beim Kitchen Innovation Award gleich mit drei Preisen ausgezeichnet wurde – nicht zuletzt auch wegen seines guten Aussehens.

## „Sesam, öffne dich!“

Wie praktisch ist das denn? Ein Backofen, der seine Tür auf Zuruf öffnet. Kein Aufklappen und anschließendes Aufnehmen und Reinschieben des Backblechs mehr, beim „studioLine“ Backofen reicht ein einfaches „Alexa, mach die Tür auf“, damit sich die Klappe berührungsfrei öffnet (Bild oben, [www.siemens-home.bsh-group.com](http://www.siemens-home.bsh-group.com)). Zudem verfügt das Gerät über 15 verschiedene Heizungsarten und zusätzliche Funktionen wie Dampfbaken und Sous-vide-Garen, über einen Backsensor sowie das integrierte Bratenthermometer Plus. Dank der Home Connect App ist er an die Siemens Rezeptwelt sowie Fernsteuerung und -kontrolle und sogar Fernwartung angeschlossen.

„Slide & Hide“ (Bild ganz oben, [www.neff-home.com](http://www.neff-home.com)) ist die patentierte Backofentür, die mehr Freiraum gewährt, indem sie vollständig unter dem Backofen verschwindet – was auch noch richtig cool aussieht!

## Die große Freiheit beim Kochen

Das Induktionskochfeld „KM 7999“ (Bild ganz rechts oben, [www.miele.de](http://www.miele.de)) verfügt über drei PowerFlex Bereiche, die sich zusammenschalten lassen und bis zu fünf Töpfen und Pfannen gleichzeitig Platz bieten. Über das integrierte, multifunktionale und mehrfarbige Touch-Display werden Leistungsstufen, Temperaturen oder Garzeiten für die einzelnen Kochzonen intuitiv per Fingertipp angewählt. Infrarotsensoren unter der Glasoberfläche regulieren die Temperatur exakt und erübrigen das manuelle Nachjustieren. 23 Assistenzprogramme unterstützen, wenn man einmal nicht genau weiß, welche Temperatur für welche Speise ideal ist. Selbstverständlich ist das Induktionskochfeld per WLAN vernetzungsfähig. Wer Wert auf Kopffreiheit beim Kochen legt, sollte sich das Induktionskochfeld „iQ 700 inductionAir Plus“ mit integriertem Dunstabzug und zwei PowerFlex XL Kochzonen anschauen (Bild links oben).





**DUAL COOK STEAM™**  
Gleichzeitiges Dampfgaren und Backen  
[www.samsung.com](http://www.samsung.com)



**INDUKTIONSKOCHFELD KM 7999**  
Assistenzprogramme, PowerFlex-Bereiche  
[www.miele.de](http://www.miele.de)



Anzeige

# Küchen Kompetenz-Center Uhingen



Wir bieten Ihnen ehrliche Preise und knifflige Sonderlösungen in perfekter Ausführung durch unsere Schreiner.

Überzeugen Sie sich von unserem **Service**: Entsorgung der alten Küche, Geräteeinweisung, zuverlässiger Kundendienst, Erstreinigung nach Kücheneinbau, Kochkurse. Auf Wunsch koordinieren wir Ihre gesamten Baumaßnahmen im Zusammenhang mit der neuen Küche. **Wir freuen uns auf Sie!**

Kochen – Genießen – Wohlfühlen

Unser Service für Ihre Traumküche: individuell, persönlich, passgenau und immer eine Idee besser.

**Küchen  
Kompetenz  
Center**



Stuttgarter Straße 177  
73066 Uhingen / neben OBI  
Telefon 0 71 61 · 9 32 62 0

Herzlich willkommen:  
Mo – Fr 9:00 – 19:00 Uhr  
Sa 9:00 – 14:00 Uhr

**Lehmann's  
Kochschule**



[www.kuechenkompetenz-center.de](http://www.kuechenkompetenz-center.de)



Parkplätze finden Sie direkt vor dem Haus.



VINODOR  
www.liebherr.com



MASTERCool  
www.miele.de



WINECOOLER UC SL  
www.vzuga.com



DOLCE STIL NOVO  
www.smeg.de

# Premium-Lagerung für edle Tropfen

## Kleine und große Einbaugeräte für Weinliebhaber

„Man muss kein Sommelier oder passionierter Weinliebhaber sein, um sich für einen Einbau-Weintemperierschrank zu begeistern. Die neuen Lifestyle-Geräte für verschiedene Nischenhöhen finden auch unter nur gelegentlichen Weintrinkern immer mehr Anhänger“, sagt Geschäftsführer Volker Irlle von der Arbeitsgemeinschaft Die Moderne Küche e.V. ([www.amk.de](http://www.amk.de)).

### Zu jedem Gericht die passende Begleitung

Eine knusprige Entenbrust à l'orange, Zanderfilets mit frischen Kräutern, Backofengemüse auf Schafskäse, oder ein herzhafter veganer Nudelauflauf – und zu jedem Gericht die passende Begleitung in Form eines guten Weins, Proseccos/Cavas mit oder auch ohne Alkohol. Alles sofort zur Hand bei der jeweils optimalen Trinktemperatur, sofern die Flaschen in einem Weinkühl- bzw. Weintemperierschrank bevorratet werden. „Weinkühlschränke sind eines der neuen Lifestyle-

Produkte für die Küche“, beobachtet AMK-Chef Volker Irlle. Die wohltemperierten, edlen Jahrgänge lagern dabei in Design-Einbaugeräten, perfekt geschützt und mit Durchblick. Dafür sorgen hochwertige Edelstahltüren mit getöntem Sicherheitsglas inklusive UV-Schutz und markante Edelstahlgriffe. Alternativ grifflose Türen mit komfortablen Öffnungshilfen wie einer Push-to-open Funktion. Beide Designvarianten lassen diese eleganten Einbaugeräte zu Eyecatchern in jeder Küche werden. Eine Reihe innovativer Features macht es möglich, dass Connaissseure und angehende Weinsammler ihre edlen Tropfen nicht nur in einem Weinkeller, sondern auch in ihrer Lifestyle-Küche lagern können. Dazu zählen vibrationsarme Kompressoren, damit die Flaschen schonend und ruhig lagern. Auch ein sanftes Schließen der Gerätetüren trägt dazu bei: ganz leise und wie von selbst dank integrierter Dämpfung, damit die Weine vor Erschütterungen geschützt sind.

### Optimale Lagerbedingungen

Weitere Voraussetzungen für ideale Lagerbedingungen sind eine optimale Luftqualität und Luftfeuchtigkeit im gesamten Kühlraum sowie konstant gleichmäßige Temperaturen ohne Schwankungen. Für eine bestmögliche Luftqualität sind die Einbaugeräte mit einem Aktivkohlefilter ausgestattet. Ähnlich wie ein Schwamm bindet und neutralisiert er unangenehme Gerüche, damit im Innenraum eine neutrale Umgebungsluft vorherrscht. Auch die richtige Luftfeuchtigkeit spielt bei einer längerfristigen Lagerung der Flaschen eine wichtige Rolle. Sie liegt bei etwa 50 Prozent. Das bewahrt zum Beispiel auch die Korken vorm Austrocknen. Die richtigen Temperaturen werden über hochauflösende TFT-Touchdisplays eingestellt. Als Faustregel gilt: Alles was altern und reifen soll, wird im Bereich 10 bis 14 °C bevorratet. Die ideale Einstellung für Rot-

weine liegt zwischen 15 bis 18 °C, für Weißweine im Bereich 8 bis 13 °C und für Schaumweine bei 12 °C.

„Die meisten Einbaugeräte“, so Volker Irlle, „sind mit zwei oder drei Temperaturzonen ausgestattet. So können Rotweine, Weißweine, Sekt und Champagner gleichzeitig in einem Weintemperierschrank gelagert werden.“ Die Flaschen liegen waagrecht auf ausziehbaren Flaschenablagen – ganz aus Echtholz oder kombiniert mit edlen Metallleisten in gebürstetem Aluminium. Bei flexibel konzipierten Holzablagern können einzelne Stege so versetzt werden, dass auch große Magnum-Flaschen Platz finden. Besonders kostbare und auserlesene Jahrgänge lassen sich auf einem 45-Grad-Präsentationsbord stilgerecht zur Schau stellen.

### Getränke-Management per App

Damit man die Übersicht über seine Vorräte nicht verliert, sind die Holzablagen bei Pre-



**SOMMELIER-SCHUBLADE**  
www.smeg.de



**IQ700 ACOOL STUDIO LINE**  
www.siemens-home.bsh-group.com



mium-Weinschränken z. B. vorne mit magnetisch anhaftenden Leisten ausgestattet. Sie lassen sich mit Kreide beschriften. So hat man immer auch gleich die Herkunft, Rebsorte oder den Jahrgang im Blick. Bei Connectivity-fähigen Einbaugeräten kann das Getränke-Management zudem per Smartphone/Tablet PC und App durchgeführt werden. Spitzenmodelle sind noch mit einem schicken Sommelier-Set oder einem Humidor für Zigarren ausgestattet. Eine blend- und wartungsfreie LED-Beleuchtung rückt die edlen Vorräte ins beste Licht. Diese langlebige Technik sorgt nicht nur für eine optimale und sehr energieeffiziente Ausleuchtung des Innenraums. Die Flaschen lagern dabei ungestört, da LEDs kaum Wärme erzeugen. Selbst wenn man seine Lieblingsweine über einen längeren Zeitraum beleuchtet anschauen oder seinen Gästen präsentieren möchte, die Flaschen erwärmen sich währenddessen nicht.

**Vom kleinen Einbaugerät bis zum Platzwunder**  
Damit der eigene Weinvorrat nicht nur in großen Lifestyle-Wohnküchen Freude macht, gibt es Weinkühlschränke in diversen Größen: Vom kleinen Einbaugerät für die 45 Zentimeter hohe Möbelnische, in das bis zu 21 Bordeauxflaschen à 0,75 Liter passen. Über mittelgroße Modelle für Einbau-Nischenhöhen von 88 und 122 Zentimeter mit Lagerkapazitäten von mehr als 30 und 50 Flaschen. Bis zu Platzwundern (178 Zentimeter), in die über 80 Flaschen passen. Stylish wirkt auch ein individuell zusammengestelltes Einbaugeräte-Duo, -Trio oder -Quartett: beispielsweise ein 45 Zentimeter hoher Weinkühlschrank kombiniert mit einem 45 Zentimeter hohen Kompakt-Backofen, -Dampfgarer und/oder Kaffeevollautomaten, alternativ könnte es ein 90 Zentimeter hoher Weintemperierschrank zusammen mit zwei 45-Zentimeter-Kompaktmodellen sein.

www.regional-bauen.de

*Ihr starker Partner*

**FRANK OSTERTAG**  
Natursteine ■ Fliesen

**Wir haben die Fliesen für Ihr Zuhause:**

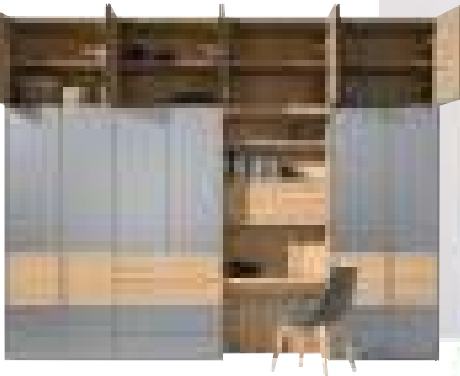
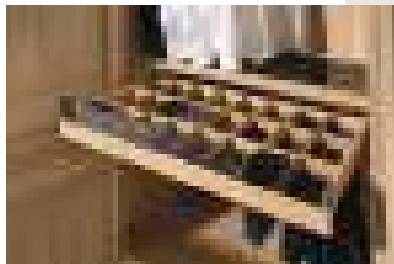
- Bad, Küche, gesamter Wohnbereich
- als Wand- und Bodenfliesen
- für Innen und Außen
- in Naturstein und Feinsteinzeug
- in großen Formaten, exklusivem Design und verschiedenen Oberflächen

**Frank Ostertag GmbH**  
Kiesgräble 23  
89129 Langenau

Telefon 0 73 45 - 96 27-0  
Fax 0 73 45 - 96 27-29

info@ostertag-stein.de  
www.ostertag-stein.de

**VALORE**  
www.team7-home.com

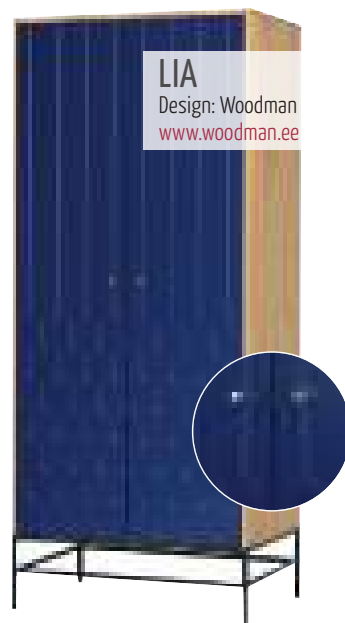


**STRING SYSTEM**  
Design: Nisse Strinning  
www.stringfurniture.com



**ÜBERWURF**  
Weich gewebt, pistachio  
www.hkliving.nl

**LIA**  
Design: Woodman  
www.woodman.ee



**STEPP-TAGESDECKE**  
Baumwollsam, soft yellow  
www.hkliving.nl



# Kleiderordnung

Die neuen Schranksysteme passen sich dem Bedarf an

Pullis, Hemden, Blusen, Kleider, Hosen, Kra-  
watten, Socken, Unterwäsche, Schals, Müt-  
zen, Hüte, Jacken, Mäntel und Schuhe,  
Schuhe, Schuhe ... alles sollte seinen optima-  
len Platz haben. Zum Glück gibt's für jeden  
Bedarf das richtige Möbel: vom einzelnen  
Schrank über die gut ausgestattete  
Schrankwand bis zum begehbaren Kleider-  
schrank, wenn man über ein extra Ankleide-  
zimmer verfügt.

## Basic bis ultraflexibel

Der zweitürige Drehtürschrank ist der Klas-  
siker und Standard in fast jeder ersten Woh-

nung. In der Regel ist er mit einer Kleider-  
stange und einigen Ablagen ausgestattet.  
Wenn man sich trotz schmalem Budget für  
ansprechendes Design und gute Qualität  
entscheidet, kann er zum treuen Begleiter  
werden, der später gute Dienste in der Diele  
– als Garderobenschrank – oder im Gäste-  
zimmer leistet. Der Retro-Schrank (Bilder  
rechts Mitte, [www.hkliving.nl](http://www.hkliving.nl)) ist grund-  
solide aus Holz gefertigt, die Türfüllungen  
sind aus Gurtbandgeflecht für einen lässigen  
Look. „Lia“ kombiniert dunkelblaue Türen  
mit einem eichefurnierten Korpus, in dem  
sich eine Kleiderstange und zwei Ablagen

verbergen (Bilder oben, [www.woodman.ee](http://www.woodman.ee)).  
Gelochte Regalböden aus Metall, an denen  
man Haken und Stangen einhängen kann,  
schräge Schuhablagen, ein Schrankelement  
mit Drehtüren – das modulare „String Sys-  
tem“ bringt die gesamte Garderobe ordent-  
lich und übersichtlich unter (Bilder links  
oben, [www.stringfurniture.com](http://www.stringfurniture.com)).  
Das sehr geradlinige Schrankmöbelsystem  
„STRETTO“, bestehend aus Schrank sowie  
Side- und Highboards, hat zusätzlich prak-  
tische Schubladen für Unterwäsche und  
Strümpfe beispielsweise (Bilder oben rechts,  
[www.rolf-benz.com](http://www.rolf-benz.com)).

## Von wand- bis raumfüllend

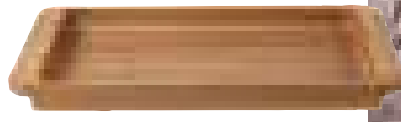
„Valore“ ist ein individuell planbarer Dreh-  
türschrank mit Vollausrüstung, das heißt  
zusätzlich mit Hosenbügeln, Schubladen mit  
Fächern für Socken oder Krawatten und  
Extra-Fächern für Hüte oder Hemden (Bilder  
ganz oben, [www.team7-home.com](http://www.team7-home.com)). Selbst  
ein Homeoffice kann integriert werden! Und  
das Band aus Holz, oder Glas, setzt kontrast-  
starke Akzente. Für den totalen Überblick  
verzichtet „Pratico“ auf Türen, ist aber eben-  
falls voll ausgestattet und somit ideal für die  
Ankleide (Bild rechts, [www.zanette.it](http://www.zanette.it)).



**STRETTO**  
Design: Rolf Benz Designteam  
[www.rolf-benz.com](http://www.rolf-benz.com)



**UNIO TRAY SMALL**  
Design: Böttcher & Kayser  
[www.bolia.com](http://www.bolia.com)



**RETRO SCHRANK**  
Sunkai-Holz und Gurtband  
[www.hkliving.nl](http://www.hkliving.nl)



**PRATICO**  
Begehbare Schrank  
[www.zanette.it](http://www.zanette.it)

- ABIMIS PRISMA S.R.L., Via dell'industria 4 31020 S.Polo di Piave (TV) Italy, [www.abimis.com](http://www.abimis.com)
- Antec Solar GmbH, Emil-Paßburg-Straße 1 99310 Arnstadt, [www.ante-solar.de](http://www.ante-solar.de)
- ARAN WORLD S.R.L. Zona Industriale - Fraz. Casoli 64032 Atri (TE), [www.arancucine.it](http://www.arancucine.it)
- Arbeitsgemeinschaft Die Moderne Küche e.V. (AMK) Harrlachweg 4, 68163 Mannheim, [www.amk.de](http://www.amk.de)
- ASA Selection GmbH, Rudolf-Diesel-Straße 3 56203 Höhr-Grenzhausen, [www.asa-selection.com](http://www.asa-selection.com)
- Bolia Stuttgart Marienstr. 1 70178 Stuttgart, [www.bolia.com](http://www.bolia.com)
- Brickwalls and Barricades, Mathenesserdijk 333 3026 GD Rotterdam Niederlande [www.brickwallsandbarricades.com](http://www.brickwallsandbarricades.com)
- Bulthaup GmbH & Co KG, Postfach 84155 Aich, [www.bulthaup.com](http://www.bulthaup.com)
- Bundesförderung für effiziente Gebäude BAFA AS 1 Frankfurter Str. 29-35, 65760 Eschborn, [www.bafa.de](http://www.bafa.de)
- Bundesverband Rollläden + Sonnenschutz e. V. Hopmannstr. 2, 53177 Bonn, [www.rs-fachverband.de](http://www.rs-fachverband.de)
- Camina & Schmid Feuerdesign und Technik GmbH Gewerbestr. 18, 49143 Bissendorf [www.camina-schmid.de](http://www.camina-schmid.de)
- DEUTSCHE ROCKWOOL GmbH & Co. KG, Rockwoolstr. 37-41 45966 Gladbeck, [www.rockwool.de](http://www.rockwool.de)
- Die Gestalten Verlag GmbH & Co. KG, Mariannenstr. 9-10 10999 Berlin, [www.gestalten.com](http://www.gestalten.com)
- DK Verlag Dorling Kindersley, Arnulfstraße 124 80636 München, [www.dk-germany.de](http://www.dk-germany.de)
- DuMont Buchverlag, Amsterdamer Straße 192 50735 Köln, [www.dumont.de](http://www.dumont.de)
- FACKELMANN GmbH + Co. KG, Sebastian-Fackelmann-Str. 6, 91217 Hersbruck, [www.fackelmann.de](http://www.fackelmann.de)
- Flooring Concept GmbH, Alexander-Bell-Str. 12 53332 Bornheim, [www.flooring-concept.de](http://www.flooring-concept.de)
- Forum für sicheres Dämmen mit EPS (FSD) Friedrichstraße 171, 10117 Berlin [www.mit-sicherheit-eps.de](http://www.mit-sicherheit-eps.de)
- Fraunhofer-Gesellschaft e.V., Hansastr. 27c 80686 München, [www.fraunhofer.de](http://www.fraunhofer.de)
- Fraunhofer-Institut für Solare Energiesysteme ISE Heidenhofstr. 2, 79110 Freiburg [www.ise.fraunhofer.de](http://www.ise.fraunhofer.de)
- Fuchs Treppen Anton Schöb GmbH & Co. KG, Esplanstr. 4 88518 Herberingen, [www.fuchs-treppen.de](http://www.fuchs-treppen.de)
- GEFU GmbH, Braukweg 28 59889 Eslohe, [www.gefu.com](http://www.gefu.com)
- HAIN Natur-Böden GmbH, Am Eckfeld 4 83543 Rott am Inn, [www.hain.de](http://www.hain.de)
- Hamburger Flooring GmbH & Co. KG, Rohrdorfer Str. 133 83071 Stephanskirchen, [www.haro.com](http://www.haro.com)
- HANSI - Siebert GmbH & Co. KG, Buchenstr. 4 73035 Göppingen, [www.hansi.de](http://www.hansi.de)
- HASE Kaminofenbau GmbH, Niederkircher Straße 14 54294 Trier, [www.hase.de](http://www.hase.de)
- Hauptverband der Deutschen Holzindustrie e.V. Dorotheenstr. 35, 10117 Berlin [www.holzindustrie.de](http://www.holzindustrie.de)
- Hauser Naturstein, An der Mangfall 2 83026 Rosenheim, [www.hauser-naturstein.de](http://www.hauser-naturstein.de)
- Helestra Leuchten GmbH, An den Breiten 7 01454 Leppersdorf, [www.helestra.de](http://www.helestra.de)
- HKLIVING, De Dieze 2, 8253 PS DRONTEN The Netherlands, [www.hkliving.nl](http://www.hkliving.nl)
- holzius GmbH, Kiefernrainweg 96, 39026 Prad am Stilfserjoch Südtirol, [www.holzius.com](http://www.holzius.com)
- Informationszentrum Beton GmbH, Toulouser Allee 71 40476 Düsseldorf, [www.beton.org](http://www.beton.org)
- Kährs Parkett Deutschland GmbH & Co. KG Rosentalstr. 8/1, 72070 Tübingen, [www.kahrs.com](http://www.kahrs.com)
- KENNGOTT-TREPPEN Longlife-Treppen GmbH Neulandstr. 31, 74889 Sinsheim, [www.kenngott.de](http://www.kenngott.de)
- Knauf Gips KG, Am Bahnhof 7 97346 Iphofen, [www.knauf.de](http://www.knauf.de)
- Landesgartenschau Überlingen 2020 GmbH Bahnhofstraße 19, 88662 Überlingen [www.uberlingen2020.de](http://www.uberlingen2020.de)
- Lapitec S.p.A., Via Bassanesse 6, 31050 Veduggio (TV) Italien, [www.lapitec.com](http://www.lapitec.com)
- LEICHT KÜCHEN AG, Postfach 60 73548 Waldstetten, [www.leicht.com](http://www.leicht.com)
- LéonWood® Holz-Blockhaus GmbH Mauster Dorfstr. 78 03185 Teichland OT Maust, [www.leonwood.de](http://www.leonwood.de)
- licht.de - eine Brancheninitiative des ZVEI Lyoner Str. 9, 60528 Frankfurt, [www.licht.de](http://www.licht.de)
- Lieberr-Hausgeräte GmbH, Memminger Straße 77-79 88416 Ochsenhausen, [www.liebherr.com](http://www.liebherr.com)
- Lohberger GmbH, Landstr. 19, 5231 Schalchen Austria, [www.lohberger.com](http://www.lohberger.com)
- M3-ZT GMBH, Farchen 26, 5342 Aberssee Austria, [www.m3-zt.at](http://www.m3-zt.at)
- mafi Naturholzboden GmbH, Utzweihstraße 25 5212 Schneegattern Austria, [www.mafi.com](http://www.mafi.com)
- maxit Gruppe, Azendorf 63, 95359 Kasendorf [www.maxit.de](http://www.maxit.de)
- Miele & Cie. KG, Postfach, 33325 Gütersloh [www.miele.de](http://www.miele.de)
- Nobilia-Werke J. Sticking GmbH & Co. KG, Postfach 1255, 33411 Verl, [www.nobilial.de](http://www.nobilial.de)
- ORANIER Heiztechnik GmbH, Oranier Straße 1 35708 Haiger, [www.oranier.com](http://www.oranier.com)
- Parador GmbH, Millenkamp 7-8 48653 Coesfeld, [www.parador.de](http://www.parador.de)
- Paulmann Licht GmbH, Quezinger Feld 2 31832 Springe-Völkßen, [www.paulmann.de](http://www.paulmann.de)
- DesignFever, Via G. A. Amadeo 57 20134 Milano Italien, [www.design-fever.com](http://www.design-fever.com)
- R-G-Z RatGeberZentrale GmbH, Unterürrbacher Str. 8 97080 Würzburg, [www.ratgeberzentrale.de](http://www.ratgeberzentrale.de)
- Radius Sonnen- und Wetterfächer AG, Solothurnstr. 43 3296 Arch Schweiz, [www.radius-delta.com](http://www.radius-delta.com)
- Reform Furniture GmbH, Rosa-Luxemburg-Str. 23 10178 Berlin, [www.reformfurniture.com](http://www.reformfurniture.com)
- RIKA Innovative Ofenteknik GmbH, Müllerviertel 20 4563 Micheldorf Austria, [www.rika.at](http://www.rika.at)
- Robert Bosch Hausgeräte GmbH, Postfach 83 01 01 81701 München, [www.bosch-home.de](http://www.bosch-home.de)
- ROLF BENZ AG & Co. KG, Haiterbacher Str. 104 72202 Nagold, [www.rolf-benz.com](http://www.rolf-benz.com)
- SAINT-GOBAIN ISOVER G+H AG, Schanzenstraße 84 40549 Düsseldorf, [www.isover.de](http://www.isover.de)
- Samsung Electronics GmbH, Am Kronberger Hang 6 65824 Schwalbach / Ts., [www.samsung.com](http://www.samsung.com)
- Schlüter-Systeme KG, Schmölzstraße 7 58640 Iserlohn, [www.schluter.de](http://www.schluter.de)
- Schüller Möbelwerk KG, Rother Straße 1 91567 Herrieden, [www.next125.de](http://www.next125.de)
- Seeger GmbH & Co. KG, Herrenbergerstr. 34 71154 Nufringen, [www.seeger-gmbh.de](http://www.seeger-gmbh.de)
- SEG Hausgeräte GmbH, Carl-Wery-Str. 34 81739 München, [www.siemens-home.bsh-group.com](http://www.siemens-home.bsh-group.com)
- SHADESIGN GmbH, Bruckmühlstr. 29 83052 Ruckmühl | Heufeld, [www.shadesign.com](http://www.shadesign.com)
- SieMatic Möbelwerke GmbH & Co. KG, August-Siekmann-Straße 1-5, 32582 Löhne, [www.siematic.de](http://www.siematic.de)
- SMEG Deutschland GmbH, Erika-Mann-Straße 57 80636 München, [www.smeg.de](http://www.smeg.de)
- Soliday Plaspack Netze GmbH, Dr. Grobben-Straße 1 4690 Schwanenstadt Austria, [www.soliday.at](http://www.soliday.at)
- Sonnleitner Holzbauelemente GmbH & Co. KG, Afham 5 94496 Ortenburg, [www.sonnleitner.de](http://www.sonnleitner.de)
- Strasser Steine, Steinstraße 1, 4113 St. Martin i.M. Austria, [www.strasser-steine.at](http://www.strasser-steine.at)
- String Furniture AB, Limhamnsvägen 110 216 13 Limhamn Sweden, [www.stringfurniture.com](http://www.stringfurniture.com)
- SUNOVATION Produktion GmbH, Glanzstoffstraße 21 63820 Eisenfeld, [www.sunovation.de/de/](http://www.sunovation.de/de/)
- Superfront AB, Tegnégatan 3 111 40 Stockholm Sweden, [www.superfront.com](http://www.superfront.com)
- TEAM 7 Natürlich Wohnen GmbH, Braunaer Str. 26 4910 Ried im Innkreis Austria, [www.team7-home.com](http://www.team7-home.com)
- Treppen.de T-K-Verlag, Forstgarten 10 74858 Aglasterhausen, [www.treppen.de](http://www.treppen.de)
- Treppenmeister GmbH, Emminger Straße 38 71131 Jettingen, [www.treppenmeister.com](http://www.treppenmeister.com)
- Schüco International KG, Karolinenstr. 1-15 33609 Bielefeld, [www.schueco.com](http://www.schueco.com)
- Tulikivi Oyj, Joensuuintie 1226B 83900 JUUKA Finland, [www.tulikivi.com](http://www.tulikivi.com)
- V-ZUG AG, Industriest. 66, 6302 Zug, [www.vzug.com](http://www.vzug.com)
- Verband der deutschen Parkettindustrie e.V. Flutgraben 2, 53604 Bad Honnef, [www.parkett.de](http://www.parkett.de)
- Verbraucherzentrale NRW, Mintropstraße 27 40215 Düsseldorf, [www.verbraucherzentrale.nrw](http://www.verbraucherzentrale.nrw)
- Verotec GmbH, Hanns-Martin-Schleyer-Str. 1 89415 Laingingen/Donau, [www.veroboard-rapid.de](http://www.veroboard-rapid.de)
- Village Garden, Gustav Weeche Str. 33 33442 Herzebrock, [www.village-garden.de](http://www.village-garden.de)
- Villeroy & Boch AG, Saarferstraße 66693 Mettlach, [www.villeroy-boch.com](http://www.villeroy-boch.com)
- WAREMA Renkhoff SE, Hans-Wilhelm-Renkhoff-Str. 2 97828 Marktheidenfeld, [www.warema.de](http://www.warema.de)
- Westmark GmbH, Bielefelder Straße 125 57368 Lennestadt, [www.westmark.de](http://www.westmark.de)
- WIEHL GmbH & Co. KG, Taubenried 8 72511 Bingen, [www.wiehl-treppen.de](http://www.wiehl-treppen.de)
- wodthe GmbH, Rittweg 55-57 72070 Tübingen, [www.wodthe.com](http://www.wodthe.com)
- Woodmann.eewoodman.ee, Mäo Järvamaa 72751 Estonia, [www.woodman.ee](http://www.woodman.ee)
- WWOOD Outdoorküchen, Inhaber Michael Hofmann Emil-Kemmer-Str. 12, 96103 Hallstadt, [www.wooo.de](http://www.wooo.de)
- Zanette, Via Ungaresca di Brugnera 16 33070 Brugnera (PN) Italia, [www.zanette.it](http://www.zanette.it)



**INTEGRA ZKF-1-032**  
www.isover.de

# Modernisieren erhöht die Wohnqualität

## Innenausbau: ökologisch, einfach, wohngesund

Gerade bei Altbauten stehen Hauseigentümer oft vor dem Problem, dass sie die Fassade nicht von außen dämmen können oder dürfen. Sollen beispielsweise das Fachwerkhaus oder das denkmalgeschützte Haus eine Fassadendämmung erhalten, bleibt oft nur die Innendämmung. Der Vorteil bei der Innendämmung: Es ist kein Gerüst erforderlich, das spart Kosten. Auch beim Wohnkomfort gibt es Vorteile, denn die Innenräume des Hauses heizen sich schneller auf als bei einer Außendämmung der Fassade.

### Ressourcen schonen, Klima schützen, Wohnkomfort steigern

Eine Gebäudedämmung aus Glaswolle hilft dabei, die Aufenthaltsqualität in Wohn- und

Arbeitsräumen deutlich zu verbessern. Das Material ist zudem äußerst verarbeitungsfreundlich und schont Umwelt sowie natürliche Ressourcen gleich in mehrfacher Hinsicht ([www.isover.de/so-wird-gedaemmt](http://www.isover.de/so-wird-gedaemmt), Bild oben). So spart jede Rolle der Zwischensparren-Dämmung „Integra ZKF-1-032“ des führenden Dämmstoffherstellers ISOVER bei einer angenommenen Nutzungsdauer von 30 Jahren rund eine Tonne CO<sub>2</sub> ein.

### Gesund wohnen, leicht bauen

Eine leichte Ausbauplatte und ein verarbeitungsfertiger Spachtel sorgen jetzt für mehr Wohngesundheit in Innenräumen. In kurzer Zeit können leichte Wände mit glatten Oberflächen von Do-it-Yourselfern selbst gebaut

werden: „VeroBoard Rapid“ ist eine Bauplatte aus Blähglas und dadurch viel leichter als konventionelle Bauplatten auf Gips- oder Zementbasis ([www.veroboard-rapid.de](http://www.veroboard-rapid.de), Bild unten). Der neue Silikat-Spachtel ist bereits fertig im Eimer. Das Anmischen entfällt – und so sind die Wände auch im Handumdrehen glatt verputzt (Bild unten). Da beide Komponenten ohne gefährliche Zusatzstoffe auskommen und einen natürlichen Schimmelschutz bieten, tragen sie optimal zur Wohngesundheit in Innenräumen bei.

### Brillante Akustik einfach montiert

Mit „Cleaneo GO!“ hat Knauf ein akustisch hoch wirksames Deckensystem entwickelt, das sich schnell und einfach montieren lässt.

Die gelochten Gipsplatten werden direkt auf die Metall- oder Holzunterkonstruktion geschraubt und schaffen eine geschlossene und attraktive Oberfläche, die weder gespachtelt noch gestrichen werden muss (Bild unten links, [www.knauf.de](http://www.knauf.de)). Die robuste Gipsplatte im Format 600 x 600 Millimeter hat eine quadratische Lochung, die ihr ein zeitloses, minimalistisches Design verleiht. Je nach gewünschter Deckenoptik lassen sich die Platten im Verband oder auf Kreuzfuge mit jeweils sichtbaren Fugen verlegen.

### Mineralische Innendämmung

Zum Jahresbeginn 2021 hat Knauf die beiden mineralischen und kapillaraktiven Innendämm-Systeme „TecTem“ und „Rotkalk in-



**CLEaneo GO!**  
www.knauf.de



**VEROBOARD RAPID**  
www.veroboard-rapid.de



**SILIKAT-SPACHTEL**  
www.veroboard-rapid.de

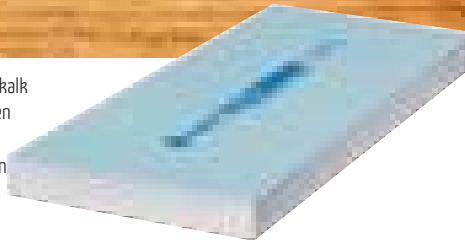
Perfekt für die Innendämmung von Fachwerkgebäuden: Mit Rotkalk in-System Historic erweitert Knauf sein Portfolio an leistungsfähigen Innendämmösungen.

Foto: Knauf/Ekkehart Reinsch



**ROTKALK IN-SYSTEM**  
www.knauf.de

Schimmel effektiv vorbeugen. Rotkalk in-Board Climaprotect reguliert den Feuchtegehalt im Raum und schafft optimale Voraussetzungen zum Schutz vor Schimmelpilzen.



System“ in einem gemeinsamen System zusammengeführt (Bilder oben, [www.knauf.de](http://www.knauf.de)). Unter der einheitlichen Bezeichnung „Rotkalk in-System“ erhalten Dämmprofis damit eine noch leistungsfähigere und vielseitiger einsetzbare Komplettlösung für die Innendämmung aus einer Hand. Die rein mineralischen und natürlichen Systeme sind diffusionsoffen und feuchteregulierend. In Kombination mit den guten energieeffizienten Eigenschaften des Dämmstoffs schaffen beide Lösungen beste Voraussetzungen für ein angenehmes und komfortables Wohnraumklima sowie einen wirksamen Wärmeschutz für Gebäude, die nicht von außen gedämmt werden können. Speziallösungen für die Schimmelprävention bieten zusätzliche Möglichkeiten.

**Planarock Paint – die streichbare Dämmplatte für die Kellerdecke**

Mit einer gedämmten Kellerdecke lassen sich nicht nur teure Wärmeverluste reduzieren, sondern auch der Wohnkomfort und das Klima in den Räumen des Erdgeschosses spürbar verbessern. Komfortabel zu verarbeiten, überstreichbar und sogar zu verputzen ist die neue Kellerdecken-Dämmplatte „Planarock Paint“ von ROCKWOOL aus nichtbrennbarer Steinwolle (Bild unten, [www.rockwool.de](http://www.rockwool.de)). Sie punktet mit überzeugenden Leistungswerten beim Wärme-, Schall- und Brandschutz, aber auch mit Vorteilen bei der Montage. Eine einzelne Dämmplatte kann auch von einer Person allein über Kopf verarbeitet werden.

**Förderung für die Innendämmung**

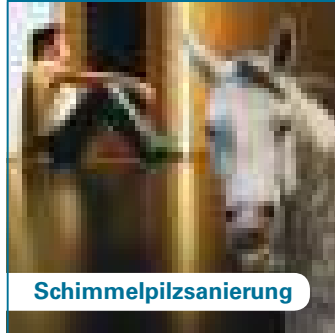
Eine Innendämmung kostet inklusive Montage zwischen 40 und 100 Euro pro Quadratmeter. Die Kosten sind stark davon abhängig, welcher Dämmstoff bei der Dämmung zum Einsatz kommt. KfW und BAFA vergeben eine Förderung für die Fassadendämmung. Eigentümer haben die Wahl zwischen Zuschuss und Förderkredit. Dabei kann die Dämmung der Außenwände entweder im Rahmen einer kompletten Sanierung oder auch als einzelne Sanierungsmaßnahme durchgeführt werden. Alternativ kommt der Steuerbonus in Frage. Infos: [www.bafa.de](http://www.bafa.de), [www.kfw.de](http://www.kfw.de)

**PLANAROCK PAINT**  
www.rockwool.de



[www.regional-bauen.de](http://www.regional-bauen.de)

**Sanierung von Feuchtigkeitsschäden**



Schimmelpilzsanierung



Bauwerksabdichtung

Wir sind Ihr Spezialist für Bau- und Sanierungsvorhaben sowie Werterhaltung von Gebäuden. Qualität, Zuverlässigkeit und Kundenzufriedenheit stehen bei uns an erster Stelle.

- Beratung und Analyse
- Sanierung durch Fachbetrieb mit TÜV/Getifix-Kennntnisprüfung

- Schimmelpilzsanierung
- Wärmedämmung
- Balkoninstandsetzung
- Bauwerksabdichtung

Gayer Stuck • Dossenberger Str. 7, 89561 Dischingen • Fon 073 27/6854  
Fax 073 27/6853 • [www.getifix.de/gayer](http://www.getifix.de/gayer) • [info@gayer-stuck.de](mailto:info@gayer-stuck.de)



**Architektur für den Schatten**

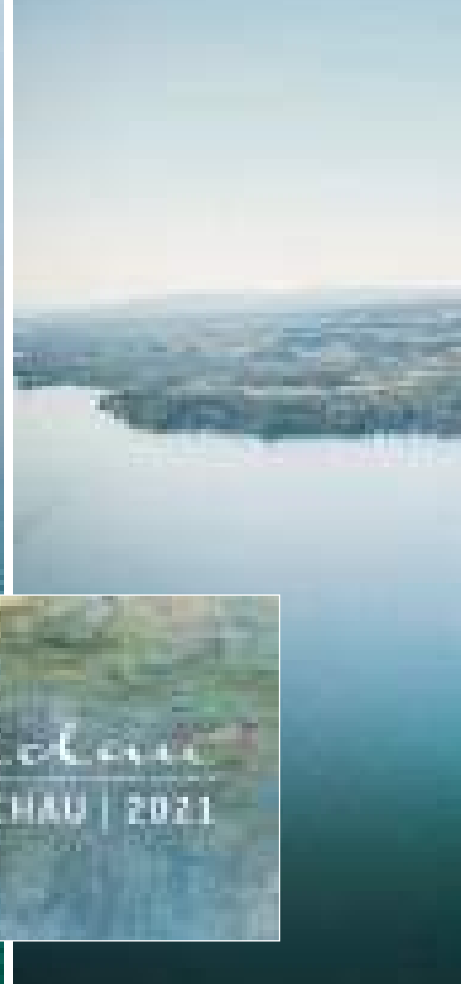
sun square



Vollautomatische Sonnensegel bis 70m²



11118 Neufingern  
Dossenberger Str. 34  
Tel. 07327 - 82103  
[www.seeger-garten.de](http://www.seeger-garten.de)



# Gartenstrand und neue Welt

Vom 20. Mai bis zum 26. September 2021 sind Lindau und die Region Gastgeber der Bayerischen Gartenschau

Sie verwandelt die Stadt in ein sinnliches Erlebnis aus Gärten, Wasser und Panorama. Zahlreiche Einzelveranstaltungen sorgen für ein rauschendes Sommerfest. Die Hintere Insel wird dauerhaft zum grünen Gartenstrand umgestaltet und macht ihre landschaftliche Schönheit für Bewohner und Besucher zugänglich. Die „Gratwanderung“ und der „Große Elefant“ vereinen Spiel und Familie gleich im doppelten Sinne. Mitmach-Programme fördern das Forschen und Basteln. Tischtennis, Slackline, Boulderwand und Skatepark locken die Sportler. Der Gartenstrand ist nicht nur zum Staunen, sondern auch zum Leben da. Eindrucksvolle Naturerlebnisse im Umland ergänzen den Gartenstrand um spektakuläre Schluchten und Wasserfälle, liebeliche Streuobstwiesen und idyllische Parklandschaften. Der neue Bürgerpark ist ein Bestandteil des Frei- und Grünflächenkonzepts der Stadt. Das Besondere: In diesem Fall werden erst die Grünflächen geplant und dann die Bebauung. Das tut der Seele und der Umwelt gut. Dank der Gartenschau ist dieser Park auf 30 Jahre gesichert und darf nicht bebaut werden. Eben eine echte Investition in die Zukunft. Die Gartenschau in Lindau hat am 20. Mai pünktlich um 14

Uhr ihre Pforten für die Besucher geöffnet. Zunächst bis zum 26. September hat die Schau mit zahlreichen Außenstandorten im Stadtgebiet und in der Region offen. Zwar erwies sich das Wetter noch als etwas wechselhaft, doch das Urteil über die Schau fiel einhellig aus: sehr gelungen. „Mich haben Sie bereits als Fan gewonnen.“ Bayerns Staatsministerin Melanie Huml outete sich als Erste. Sie eröffnete in Vertretung des Bayerischen Ministerpräsidenten Markus Söder die Gartenschau. Ein Termin über den sie sich „sehr freute“. „Sie haben hier wirklich auch für die Zukunft von Lindau investiert“, lobte sie. Ihrem Urteil schloss sich der bayerische Umweltminister Thorsten Glauber an. Sieben Millionen Euro seien für die Arbeiten an der Gartenschau geflossen. Doch Glauber sieht die Investition als gerechtfertigt an, denn: „Es wird hier Lebensqualität entwickelt.“ Huml und Gerhard Zäh, Vorsitzender der Gesellschafterversammlung der Bayerischen Landesgartenschau unterstrichen auch die Bedeutung der Gartenschau für die weitere städtebauliche Entwicklung. Lindaus Oberbürgermeisterin Claudia Alfons strich den besonderen Charakter des „Gartenstrandes“ hervor: „Diese Schau wurde von Lindauerin-

nen und Lindauern und Menschen aus der Region für Einheimische und Gäste gemacht.“

## Symbolische Schlüsselübergabe

Deshalb übergaben die Redner auch symbolisch die Schlüsselgewalt wieder in Form von Blumenschlüsseln an Repräsentantinnen und Repräsentanten aus unterschiedlichen Gesellschaftsgruppen. Alfons lobte auch das Engagement der zahlreichen Vereine und Initiativen, die sich vor der beeindruckenden Bergkulisse am Ufer des Bodensees präsentieren. Mit Herlinde Koelbl hat eine weltweit gefeierte Fotografin sich erstmals an eine Freiluftausstellung gewagt. Ihre Porträts unter dem Titel „Faszination Wissenschaft“ gehören zu den Attraktionen der Ausstellung. Claudia Knoll, Geschäftsführerin der Gartenschau Lindau, betont: „Wir verstehen uns als Ideengeber. Wir wollen Dinge anstoßen und zum Mitmachen animieren.“ Dies haben die 40 Aussteller anscheinend erfolgreich umgesetzt.

## Startschuss

So wagte sich Ministerin Huml an den Startschuss für eine Regatta mit historischen Segelbooten des heimischen Lindauer Segelclubs. Ihr Kabinettskollege Glauber setzte die

andere Hälfte des Mottos „Vom Berg zum See um“: Er kletterte in Anzug und Schuhen spontan am Boulderblock des Deutschen Alpenvereins (DAV), Sektion Lindau. Mitmachen können Kinder und Jugendliche unter anderem im Skatepark oder beim Beachvolleyball, zudem gibt es ein Kinderprogramm. Wer es gemütlich angehen will, der findet einen Platz auf den Uferstufen oder in der Gastronomie.

## Keine Registrierung notwendig

Die niedrigeren Inzidenzwerte im Landkreis Lindau erleichtern auch den Besuch der Gartenschau. Die Registrierungs- und Terminvergabepflicht fällt ab sofort weg. Dies gilt sowohl für Tageskarten- als auch Dauerkartentinhaber. Damit sind auch beide Eingänge zugänglich und alle Kassen geöffnet. Bestehen bleibt allerdings die Testpflicht. Das heißt: Ohne gültigen Corona-Test ist ein Besuch der Gartenschau nicht möglich. Wer einen gültigen Test hat, kann die Gartenschau auch spontan besuchen. Die Gartenschau ist täglich von 9 bis 18 Uhr geöffnet.

**Weitere Informationen:**  
Natur in Lindau gGmbH

88131 Lindau, [www.lindau2021.de](http://www.lindau2021.de)





Foto: Hari Pulko/Lindau Tourismus



Uferstufen



Ring



Luitgoldpark



**HARO STAIRS**  
Design: Borja Garcia  
[www.haro.com](http://www.haro.com)



**STUFEN IN BIRKE**  
Ökologisch sinnvoll  
[www.fuchs-treppen.de](http://www.fuchs-treppen.de)

# Treppengestaltung ergänzt den Boden

Mit Designbelägen werden Treppen zum außergewöhnlichen Blickfang

Bei der Bodengestaltung haben Bauherren und Modernisierer heute die Qual der Wahl: Sie können sich für einen schicken Parkettboden oder einen hochwertigen Laminat- oder Designboden entscheiden. Doch egal, welchen Boden man wählt – in eine ganzheitliche, harmonische Gestaltung sollte die Treppe einbezogen werden.

## Die Treppengestaltung ergänzt den Boden

Allerdings ist jede Treppe anders, weshalb in aller Regel individuelle Lösungen gefunden und ausgeführt werden müssen. Es eignen

sich Elemente zur Treppengestaltung im Neu- und Altbau, die zu den Böden des Anbieters passen und diese ergänzen. Treppenläufe beispielsweise können ebenfalls mit Parkett-, Laminat- oder einem wohngesunden Designboden belegt werden. In Verbindung mit der identischen Treppenabschlussleiste entstehen auf diese Weise einheitliche Lösungen.

## Mit HARO Stairs einen starken Auftritt hinlegen

Wer sich für einen der hochwertigen HARO Bodenbeläge entscheidet, hat auch beim passenden Zubehör die volle Auswahl. Ein

Beispiel dafür ist das Sortiment „HARO Stairs“, mit dem sich Treppen nahtlos ins optische Raumkonzept integrieren lassen (Bild oben links, [www.haro.com](http://www.haro.com)). Dabei hat man die Wahl aus verschiedenen Elementen, die sich selbstverständlich miteinander kombinieren lassen.

## Von minimalistisch bis Landhaus

Der Designtrend weist aktuell zu minimalistischer Formensprache, sehr klaren Linien und behutsamer Materialauswahl (Bild oben, [www.fuchs-treppen.de](http://www.fuchs-treppen.de)). Gefragt sind besonders leicht und transparent wirkende Kon-

struktionen. Zum Zuge kommen beispielsweise Flachstahlwagentreppen, die eine formale Architektur elegant unterstreichen.

## Edles Holz

Treppen und Böden aus Mahagoni sind etwas ganz Besonderes, darüber sind sich sicher alle Einrichtungsfreunde einig. Das rotbraune Holz mit seinen goldenen Reflexen ist einfach wunderschön anzusehen (Bild unten Mitte, [www.wiehl-treppen.de](http://www.wiehl-treppen.de)). Ein Treppengestell unterbricht den Treppenlauf durch eine ebene Fläche, um Unfälle zu vermeiden ohne den Gangrhythmus zu stören.



**BETONLINE LONGLIFE**  
Stufenmaterial  
[www.kennigott.de](http://www.kennigott.de)



**ECKPODEST**  
Mahagoni  
[www.wiehl-treppen.de](http://www.wiehl-treppen.de)



**BROAD LEAF**  
PVC-Designboden  
[www.mflor.com](http://www.mflor.com)



**KORALLEN EICHE SCHWARZ**  
Eichendiele im 3-Schicht-Aufbau  
[www.mafi.com](http://www.mafi.com)

Foto: Mathias Lixl / mafi

### Alte Treppenbeläge nicht zwingend entfernen

Bei der Treppensanierung stellt sich oftmals die Frage, ob der alte Belag erst mühsam entfernt werden muss. Der vorhandene Untergrund kann vor allem dann belassen werden, wenn in beiden Etagen ein neuer Bodenbelag eingebaut wird, idealerweise mit gleicher Stärke. Hintergrund ist die DIN-Norm 18065 für Gebäudetreppen, der zufolge am sogenannten An- und Austritt die Steigung um nicht mehr als fünf Millimeter abweichen darf.

### Tritt- oder Setzstufe?

Auch bei mafi bilden Boden und Treppe ein harmonisches Zusammenspiel. Die Kombination eines echten Holzbodens und einer entsprechenden Treppenverkleidung zeugt von einem qualitativ hochwertigen und ästhetischen Interior (Bild oben, [www.mafi.com](http://www.mafi.com)). Ob Eiche oder Nuss, tiefweiß oder Vulcano veredelt, getigert oder kariert – mafi bietet zu all seinen unterschiedlichen Naturholzböden die perfekt abgestimmte Treppenlösung. Die Treppenstufen sind in fünf unterschiedlichen Profilen erhältlich: als Vollverkleidung oder lediglich als Trittstufe, in unterschiedlichen Stärken von 16, 19 und 40 Millimetern, mit Schattenfuge oder Abkantung. Während eine reine Trittstufe für optische Leichtigkeit sorgt, ist eine Kombination aus Tritt- und Setzstufe besonders robust und alltagstauglich.

### Treppe mit Vinyl verkleiden

Ob beim Neubau oder als nachträgliche Treppenrenovierung, mflor lässt sich schnell und einfach verlegen. mFLOR-Böden sind multifunktional, sie können nicht nur für den Boden sondern auch auf verschiedenen anderen Flächen verlegt werden (Bild links

unten, [www.mflor.com](http://www.mflor.com)). Möglichkeiten hierfür sind Treppen oder die Verkleidung einer Wand mit dem gleichen Material wie der Boden. Dadurch, dass der Boden auf andere Flächen ausgedehnt wird, entstehen ganz besondere Wirkungen. Außerdem erhalten Treppe oder Wand so die gleichen pflegeleichten Eigenschaften wie der Boden.

**Wichtig zu wissen:** Vinyl und PVC hatten einst einen schlechten Ruf, da sie Weichmacher enthielten, die zum Teil gesundheitsschädlich sein konnten. Das ist heute nicht mehr der Fall. In der EU gelten strenge Regeln für die Herstellung von Vinylböden, gesundheitsschädliche Weichmacher wurden verboten.

### Klar. Modern. Puristisch. Treppenstufen in Beton-Optik

Wände und Böden im Beton-Style sind nicht nur angesagt, sondern strahlen außerdem eine zeitlose Eleganz aus. Auch die Treppe in moderner Beton-Optik wird immer häufiger zum Blickfang in den eigenen vier Wänden. Das neue Stufenmaterial „Betonline Longlife“ ist fußwarm wie Holz, dabei kaum von Beton zu unterscheiden und ebenso puristisch (Bild ganz links, [www.kenngott.de](http://www.kenngott.de)).

**ZUVERLÄSSIG UND SICHER**

**EINBRUCHSICHERHEIT:**  
Als vom Landeskriminalamt ausgewiesener Fachbetrieb für die Errichtung von mechanischen Sicherungseinrichtungen bieten wir Ihnen einen Sicherheitskomplett-service, decken die Schwachstellen auf und beheben sie.

**WARTUNGSSERVICE:**  
Wir überprüfen gerne jährlich Ihre Toranlage oder Brandschutztüren auf ihre mechanisch-technische Funktion.

**REPARATURSERVICE:**  
Wir sind für Sie da, wenn Sie nicht mehr rein- oder rauskommen: Wenn Sie sich ausgeschlossen haben, sich Ihr Garagentor nicht mehr öffnen lässt, wenn Ihr Haustürschloss defekt ist.

Sichern Sie sich jetzt die ersten Termine, schnell sein lohnt sich!  
Hotline: **07161 / 8500-345.**

**Stahlbau Nägele**  
[www.stahlbau-naegele.de](http://www.stahlbau-naegele.de)

**Gugeltuss**  
LUSTIG. LEIN. LUSTIG.

**WENIGER RAMMEN – MEHR WOHNKOMFORT!**

Das Gugeltuss Rahmenfenster ist ein innovatives, modernes Rahmenfenster mit großer Glasfläche und geringem Rahmenanteil. Es ist ein ideales Fenster für die Verkleidung von Balkonen und Terrassen. Das Gugeltuss-Fenster ist in verschiedenen Ausführungen und Größen erhältlich. Die Konstruktion ist für jeden geeignet.

**Das Gugeltuss-Fenster ist ein innovatives, modernes Rahmenfenster mit großer Glasfläche und geringem Rahmenanteil. Es ist ein ideales Fenster für die Verkleidung von Balkonen und Terrassen. Das Gugeltuss-Fenster ist in verschiedenen Ausführungen und Größen erhältlich. Die Konstruktion ist für jeden geeignet.**

**Das Gugeltuss-Fenster ist ein innovatives, modernes Rahmenfenster mit großer Glasfläche und geringem Rahmenanteil. Es ist ein ideales Fenster für die Verkleidung von Balkonen und Terrassen. Das Gugeltuss-Fenster ist in verschiedenen Ausführungen und Größen erhältlich. Die Konstruktion ist für jeden geeignet.**



SPINDELTREPPE MIT LED-BELEUCHTUNG  
www.treppenmeister.com

# Die Treppe als Blickfang

So schön lassen sich Unfallrisiken in heimischen Treppenhäusern mit Licht reduzieren

Spätabends nach Hause kommen und ohne Licht den Weg zum Schlafzimmer ertasten: Das ist keine gute Idee. Ein blauer Fleck ist noch die harmloseste Folge eines Fehltritts, Stürze – etwa auf der Treppe – können schwerwiegende Verletzungen nach sich ziehen. „Die passende Beleuchtung gibt Trittsicherheit. Helligkeitsunterschiede zwischen den einzelnen Stufen sorgen dafür, dass man sie besser erkennt“, erläutert Lichtplaner Torsten Wicke von Paulmann Licht. Wichtig sei es insbesondere, den oberen Beginn der Treppe kenntlich zu machen. Die Aufbauleuchte „StairLED“ etwa ermöglicht den

nachträglichen Aufbau einer energieeffizienten Treppenbeleuchtung (Bilder oben rechts, [www.paulmann.com](http://www.paulmann.com)). Dazu wird das Flachbandkabel einfach auf der Wand verklebt.

## Energie sparen mit LED-Licht

Eine weitere Lösung stellen LED-Stripes dar, die unter den Stufen angebracht werden – oder als dritte Variante den Handlauf der Treppe beleuchten können. Das blendet nicht und man erhält eine flächige Ausleuchtung. Für Flure reicht nachts ein bodennaher Lichtpunkt aus, der Orientierung gibt, ohne zu grell zu sein, beispielsweise in Form einer

Wandeinbauleuchte (Bilder unten von links, „Stair-Light“, [www.kenngott.de](http://www.kenngott.de) und „ONTO“, [www.helestra.de](http://www.helestra.de)). Auch hier bieten sich energiesparende LED-Modelle wie das Kenngott „Stair-Light“ an. Die LED-Leuchten sind mit einem leistungsstarken Lithium-Ionen-Akku ausgestattet, der sich ganz unkompliziert mit einem Ladegerät über das Netz oder mittels USB aufladen lässt. Weil der integrierte Lichtsensor in Verbindung mit einem Bewegungsmelder dafür sorgt, dass Energie nur dann verbraucht wird, wenn sie tatsächlich benötigt wird, hält eine Akkuladung in der Regel mehrere Monate.

## Licht für Setzstufen und Handlauf

Besonders bei breiten Treppen eignen sich eher direkt in die Setzstufen eingebaute Orientierungs- und Markierungsleuchten (Bild oben rechts, Einbau im Treppenpfosten). Sie leuchten Stufen gleichmäßig aus. Wichtig: Bei dieser Lösung muss jede Stufe beleuchtet werden. LEDs sind gut zur Markierung geeignet. Sie werden zum Beispiel am Ende jeder Trittstufe eingelassen oder unterhalb

der Stufenkante montiert. So fällt ihr Licht auf die folgende Stufe und setzt spannende Akzente im Raum (Bilder oben und oben rechts, Spindelstreppe, [www.treppenmeister.com](http://www.treppenmeister.com) und rechts oben, „LIPROTEC“, [www.schlueter.de](http://www.schlueter.de)). Ein beleuchteter Handlauf kann eine zusätzliche Orientierungshilfe sein. Handläufe mit integriertem LED-Licht beleuchten Geländer dezent und strahlen ihr Licht nach unten ab. Es gibt sie mit symmetrischen und asymmetrischen Abstrahlwinkel (Bild rechts oben, [www.paulmann.com](http://www.paulmann.com))

## Die passende Lichtfarbe wählen

Eine gute Ausleuchtung soll in der Nacht vor gefährlichen Stolperern etwa auf der Treppe schützen. „Gut“ bedeutet in diesem Fall aber auch, dass das Licht nicht zu grell sein darf: Am Abend und besonders in der Nacht ist das Auge von Natur aus auf Dunkelheit eingestellt. Ein eher rötliches Licht kommt dem entgegen und schützt vor Blendungen. Für ein Orientierungslicht bieten sich somit warmweiße Lichtfarben im Bereich von etwa 2.700 Kelvin an. Mehr Tipps und Adressen von Fachbetrieben unter: [www.treppen.de](http://www.treppen.de)



STAIR-LIGHT  
[www.kenngott.de](http://www.kenngott.de)



ONTO  
[www.helestra.de](http://www.helestra.de)



**SCHLÜTER-LIPROTEC**  
[www.schlueter.de](http://www.schlueter.de)



**TREPPENPFOSTEN-LICHT**  
[www.treppenmeister.com](http://www.treppenmeister.com)

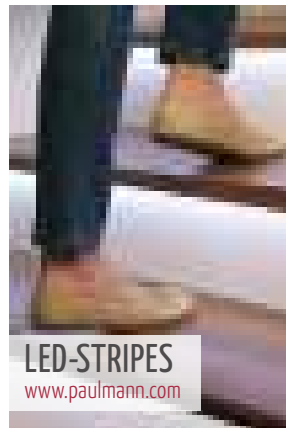


Mit Lichtsensor und Bewegungsmelder.

**STAIR-LIGHT**  
[www.kenngott.de](http://www.kenngott.de)



**LICHT IN WANDWANGE UND STUFE**  
[www.treppenmeister.com](http://www.treppenmeister.com)



**LED-STRIPES**  
[www.paulmann.com](http://www.paulmann.com)



**BELEUCHTETER HANDLAUF**  
[www.paulmann.com](http://www.paulmann.com)

Anzeige

# TRAUMHAFTE TREPPEN...

... mit Sylomer®, der Patentlösung im Trittschallschutz

[www.fuchs-treppen.de](http://www.fuchs-treppen.de)

Fuchs-Treppen  
Anton Schöb GmbH & Co. KG  
Espanstraße 4 · 88518 Herbertingen

Fon +49 7586 588-0  
Fax +49 7586 588-60  
[info@fuchs-treppen.de](mailto:info@fuchs-treppen.de)





**LINA W**  
Wasserführender Kamin  
[www.camina-schmid.de](http://www.camina-schmid.de)



**LOOK**  
Fuß- und Sockelvarianten  
[www.rika.at](http://www.rika.at)



**ZIVA**  
Individuelle Gestaltung  
[www.oranier.com](http://www.oranier.com)

**SYMBIA**  
Eckpanoramascibe  
[www.rika.at](http://www.rika.at)



**SENDAI PRO 135**  
Wärmespeicherblöcke erweiterbar  
[www.hase.de](http://www.hase.de)

# Gradlinige Kaminöfen

Designorientierte Kaminöfen sind heiße Kandidaten für modernes Wohnen

Die feurigen Möbelstücke heizen mit dem Ökobrennstoff Holz und sind zugleich ein echter Blickfang. Wie zum Beispiel der „Ziva“ von Oranier, einer der führenden Spezialisten für Festbrennstoffgeräte in Deutschland (Bild oben Mitte, [www.oranier.com](http://www.oranier.com)). Der edle Look – klare Linien, schwarzer Stahl, weißer Feuerraum – erinnert an einen klassischen Bildschirm, der mit seiner Panoramascibe jederzeit flammenden Genuss bietet.

Da die Wünsche an die individuelle Raumgestaltung unterschiedlich sind, präsentiert sich der Kaminofen in drei attraktiven Varianten. Ganz im Sinne eines „Castings“ kann hier nach eigenem Geschmack gewählt werden. Für die Hauptrolle bieten sich an: hängend an der Wand montiert wie ein schwebendes Element der Raumgestaltung. Mit einem stabilen Fuß als elegantes Standmodell oder auf einer offenen Box aus schwarzem Stahl, die besonders dekorativ zur Lagerung des Brennholzes dient. Das spezielle

Dreifach-Luftsystem sorgt für eine passend dosierte Luftzufuhr und somit für eine saubere Verbrennung. Die zielgeführte Scheibenspülung verhindert die Ablagerung von Rauchgasen an der Glas-Innenseite, wodurch die Sicht auf das Feuer frei bleibt.

## Öfen für anspruchsvolle Individualisten

Für großzügige Wohnraumsituationen mit besonderer Liebe zum Detail ist der „SYMBIA“ mit seiner Eck-Panoramascibe ein stilvoller Blickfang (Bild oben, [www.rika.at](http://www.rika.at)). Die flexible Gestaltung der Oberflächen, beispielsweise mit Speckstein oder verputzt und in Wandfarbe gestrichen, macht den „SYMBIA“ insbesondere zu einem Ofen für anspruchsvolle Individualisten.

Das formale Design mit ausgewogenen Proportionen, die in vier Farben erhältliche Metalloptik und die Über-Eck-Verglasung machen „SENDAI PRO“ zu einem zeitlosen Blick-

fang (Bild oben, [www.hase.de](http://www.hase.de)). Der große Über-Eck-Feuerraum, wahlweise links oder rechts, sorgt für beste Sicht auf das Flammenspiel.

Der Kaminofen „LOOK“ ist ein wahrer Verwandlungskünstler (Bilder ganz oben, [www.rika.at](http://www.rika.at)). Durch die verschiedenen Fuß- und Sockelvarianten kann das ansonsten schlichte Design des Ofens an jeden Wohnraum angepasst werden. Egal ob Stahlfüße, Gussfüße oder Betonsockel, „LOOK“ passt sowohl in moderne als auch in traditionelle Wohnwelten. Ein Blickfang ist die gemütliche Holzstuhlbank, die nicht nur zum Aufwärmen einlädt, sondern auch als Stauraum für Holzsplitte verwendet werden kann.

## Frisch gebackenes Brot?

Holzherde führen die ursprüngliche Art des Kochens mit fortschrittlicher Küchentechnik und der Unabhängigkeit von fossilen Brennstoffen zusammen. Das neue Modell „Schlad-

ming“ ist der erste Holzherd mit großflächiger Glasfront und überzeugt durch sein edles Design ([www.lohberger.com](http://www.lohberger.com), Bild rechts Mitte). Auch „Jalanti“ (Bild rechts oben) und „Mustio“ (Bild oben rechts, [www.tulikivi.com](http://www.tulikivi.com)) garen das Essen sorgfältig im Backfach und trocknen es nicht aus.

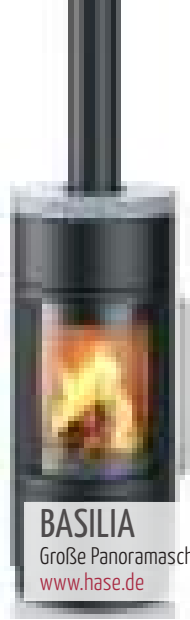
**Extra-Tipp:** Wenn der Ofen am heißesten ist, kann man z. B. Pizza backen und über Nacht einen Braten in der milden Nachwärme, die bis zum Morgen reicht, garen lassen.

## Lagerfeuerromantik mit praktischem Heizkonzept

Der wasserführende Kaminofen „Lina W“ von Camina Schmid (Bild oben links, erhältlich bei: [www.leistra.de](http://www.leistra.de)) macht die im Ofen erzeugte Wärme auch in anderen Räumen des Hauses nutzbar. Das erwärmte Wasser wird im Pufferspeicher gelagert und kann so zum Heizen oder auch zur Warmwasserbereitung genutzt werden.



**MUSTIO**  
Integrierter Backofen  
[www.tulikivi.com](http://www.tulikivi.com)



**BASILIA**  
Große Panoramascibe  
[www.hase.de](http://www.hase.de)



**LIMA**  
Keramikfarben kombinieren  
[www.hase.de](http://www.hase.de)



**SCHLADMING**  
Sorgenfreies Kocherlebnis  
[www.lohberger.com](http://www.lohberger.com)



**SHOGUN**  
Pelletofen  
[www.wodtke.com](http://www.wodtke.com)

Stahlblech black

Sinterkeramik rustico

Speckstein

Der neue Pelletofen „shogun“ vereint Nachhaltigkeit – effiziente Wärmetechnologie – mit innovativer Steuerungstechnik und Bedienkomfort.

[www.regional-bauen.de](http://www.regional-bauen.de)



**JALANTI**  
Kamin/Backofen  
[www.tulikivi.com](http://www.tulikivi.com)

# Kachelofen- Erlebniswelt

GROSSE AUSSTELLUNG MIT ÜBER 100 ÖFEN

- Kachel- und Kaminöfen
- Heizkamine
- Pelletöfen
- Schornsteine



**k-ew**  
kachelofen-erlebniswelt

Kachelofen-Erlebniswelt GmbH

Germanenstr. 12 Tel.: 07307/8007-0  
89250 Senden Fax: 07307/8007-11

[www.k-ew.de](http://www.k-ew.de)



Anzeige

Foto: Nelskamp/dachkult.de

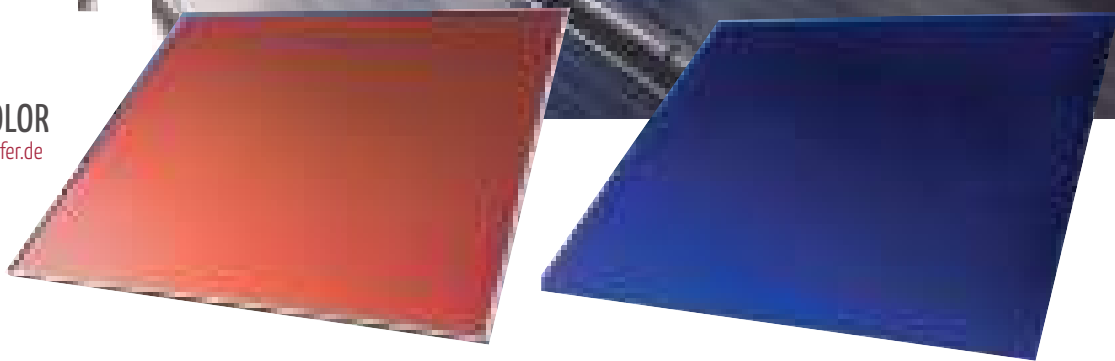


**DACHINTEGRIERTES SOLARSYSTEM**  
www.nelskamp.de



Fotos: Fraunhofer ISE

**MORPHOCOLOR**  
www.ise.fraunhofer.de



# Solartechnik schön wie ein Schmetterlingsflügel

## MorphoColor und geschindelte Photovoltaik-Zellen

Photovoltaik-Anlagen haben sich längst zu einer Standard-Technologie entwickelt. Anders als noch vor 20 Jahren werden sie heute mit etablierten Verfahren in großen Mengen preiswert hergestellt.

Eines aber hat sich in all den Jahren nicht wirklich verändert: das Aussehen der Photovoltaik-Module – schwarz-glänzende Platten mit einer Schutzhaut aus Glas, darunter die Photovoltaik-Zellen von der Größe einer kleinen Badezimmerkachel, die wie auf ei-

nem Schachbrett miteinander verlötet sind. Wirklich schön sind diese Module nicht. Schon gar nicht, wenn sie an eine Hausfassade geschraubt werden. Dabei wäre es überaus sinnvoll, nicht nur die Dächer, sondern auch Hauswände mit Photovoltaik-Anlagen zu versehen. Denn um die Energieerzeugung zu schaffen, müssen die erneuerbaren Energien weiter ausgebaut werden. 2500 Quadratkilometer zusätzlicher Photovoltaik-Anlagen werden dafür benötigt. Auf

den deutschen Fassaden wäre genügend Platz dafür.

### Solarmodule fast unsichtbar in Fassaden und Dächer integrierbar

Doch bei Bauherren und Architekten sind Photovoltaik-Anlagen als gestalterisches Element wenig beliebt. Zu störend sind diese Objekte. Forscherinnen und Forscher vom Fraunhofer-Institut für Solare Energiesysteme ISE in Freiburg haben deshalb ästhetische, farbige Module für die Gestaltung von Fassaden entwickelt, denen man ihren eigentlichen Zweck gar nicht mehr ansieht. Die bunten Bauteile lassen sich in der gewünschten Farbe herstellen und sich fast unsichtbar in eine Fassade oder ein Dach integrieren. Modernen Gebäuden mit vorgehängter, hinterlüfteter Fassade können sie gar den letzten Schliff geben. „Die zündende Idee für die Entwicklung bestand darin, die Deckgläser der Module nicht mit Farbpigmenten einzufärben, sondern vielmehr den physikalischen Effekt des Schmetterlingsflügels nachzuahmen“, sagt Dr. Thomas

Kroyer, Leiter der Gruppe Beschichtungstechnologien und -systeme. Denn beschichtet man Gläser mit Pigmenten, büßen diese viel von ihrem Wirkungsgrad ein, weil das Licht nicht mehr ungehindert in das Modul eindringen kann.

### Blauer Morpho-Falter als Vorbild

Anders der Flügel des Morpho-Falters: Die im tropischen Regenwald in Mittel- und Südamerika lebenden Schmetterlinge erzeugen einen Farbeindruck nicht durch farbige Pigmente, sondern durch einen optischen Effekt. Die Schmetterlingsflügel haben eine mikrometerfeine Oberflächenstruktur, die gezielt einen engen Wellenlängenbereich, sprich eine Farbe, reflektiert. Den Fraunhofer ISE-Experten ist es gelungen, eine ähnliche Oberflächenstruktur durch einen Vakuumprozess auf die Rückseite des Deckglases ihrer Photovoltaik-Module aufzubringen. Je nach Feinstruktur lassen sich so Deckgläser in knackigem Blau, Grün oder Rot herstellen. „Rund 93 Prozent des Lichts können diese Schicht durchdringen – nur etwa sieben Pro-



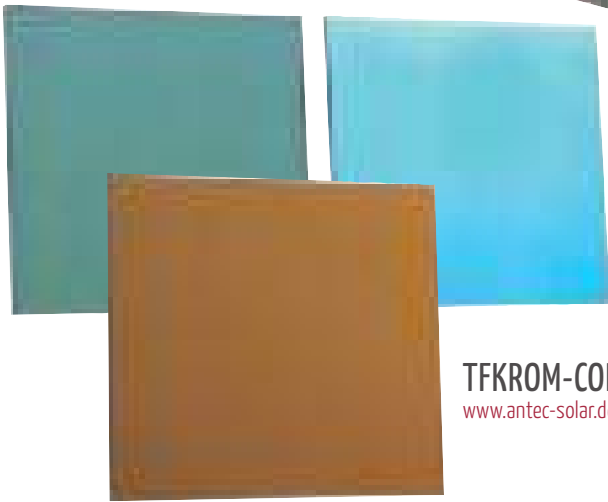
**BIPV SCHWARZES MODUL**  
www.ise.fraunhofer.de





**EFORM CLEAR**  
www.sunovation.de

**BUILDING-INTEGRATED-PV**  
www.ise.fraunhofer.de



**TFKROM-COLOURS**  
www.antec-solar.de

zent werden reflektiert und lösen den Farbeffekt aus“, erläutert Thomas Kroyer. Nach dem strahlend blau leuchtenden Morpho-Falter haben die Freiburger ihre Technologie MorphoColor benannt.

**Ästhetisches Plus-Energie-Haus**

Die im Vakuumverfahren bedampften Deckgläser lassen sich sowohl zu Photovoltaik-Modulen laminieren als auch in einen Kollektor zur solaren Wärmezeugung integrieren. Dieser Doppelnutzen hat auch für den Endanwender seinen Reiz. Photovoltaik- und Solarthermie-Module können künftig mit derselben Farbe versehen und quasi unsichtbar nebeneinander auf das Dach oder an die Fassade montiert werden.

Passt man den Farbton an das restliche Gebäude an, lässt sich eine Hauswand mit einem absolut homogenen Äußeren realisieren; eine Fassade, die zugleich Strom und Wärme liefert. Damit kann das Haus der Zukunft zum besonders ästhetischen Plus-Energie-Haus werden, das mehr Energie liefert als es verbraucht.

**Neue Montagemethode verhindert störende Zwischenräume**

Zum ansprechenden Aussehen gehört aber nicht allein die Farbe. Die Fraunhofer-Forschenden haben noch eine weitere Lösung gefunden, um Photovoltaik-Anlagen schöner zu machen. Um zu verhindern, dass die aneinander gelöteten Photovoltaik-Zellen von Kachelgröße wie ein Schachbrett durch das farbige Deckglas schimmern, haben sie eine Montagemethode entwickelt, die an das Prinzip der Dachschindeln erinnert. Dachschindeln werden überlappend aufeinander gelegt, damit der Regen abfließen kann.

**Tipp:** Staat und Kommunen unterstützen Bauherren und Hausbesitzer, die in Photovoltaik investieren. So fördert beispielsweise die KfW-Bank ([www.kfw.de](http://www.kfw.de)) mit dem Programm „Erneuerbare Energien – Standard 270“ den Bau von Photovoltaik-Anlagen. Daneben gibt es regionale Förderprogramme. Eine Übersicht finden Sie in der Förderdatenbank des Bundeswirtschaftsministeriums ([www.foerderdatenbank.de](http://www.foerderdatenbank.de)).

# regional-BAUEN

Magazin für Bauherren und Modernisierer

## DAS JAHRES-ABONNEMENT

Für

**10**

Ausgaben

Nur

**30€**

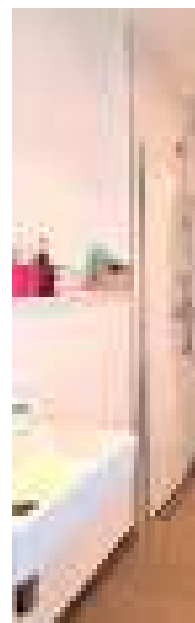
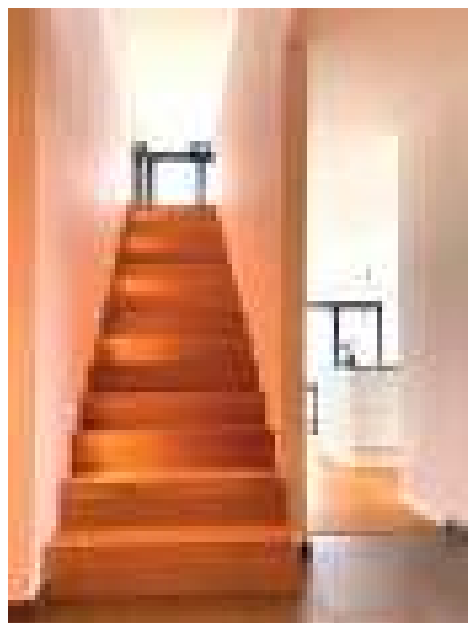
inkl. Versand

Info-Telefon: 07431 3342875  
E-Mail: [abo@regional-bauen.de](mailto:abo@regional-bauen.de)

**Aktuell - Jeden Monat neu - Bequem nach Hause**  
**Bestens informiert - Das ganze Jahr!**  
Das Abo endet nach einem Jahr automatisch.

**BAUEN-regional Verlags- & Media GmbH**  
Königsplatz 11 • 74634 Metzingen • Tel. 07141 3342875

[www.regional-bauen.de](http://www.regional-bauen.de)



## „Wir haben uns damit wohlgeföhlt“

In der Regel spielen beim Bauen neben dem Kalkül relativ hoher Kosten und jeder Menge an Leistungen auch die Emotionen eine sehr entscheidende Rolle. Bauherren möchten diese für ein Leben einmalige und sehr private Angelegenheit des Baus eines eigenen Zuhauses nur mit Beratern und Fachleuten teilen, denen sie vertrauen können und bei denen sie sicher sind, dass ihre emotionalen und monetären Investitionen in guten Händen sind. Dann klappt es mit der Kooperation.

### Fachberatung und ehrliche Begleitung konnten punkten

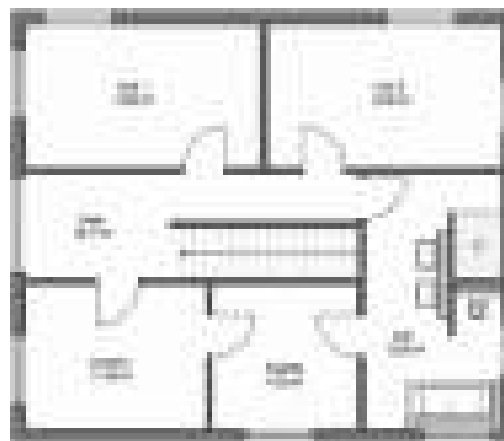
„Während unserer Familiengründung bekamen wir ganz überraschend einen Bauplatz angeboten“, sagt der Bauherr. „Und so sind wir auf die Idee gekommen, ein eigenes Haus zu bauen. Wir hatten viele eigene Ideen, die bald zu Papier gebracht waren und sammelten auch neue interessante Ansätze in den Musterhausparks in Günzburg und Fellbach

bei Stuttgart“, erzählt der Bauherr. „Dann fuhren wir mit unseren Plänen nach Bad Waldsee in das Forum von Lehner Haus. Dort wurde alles nach und nach digitalisiert und es entstand eine sehr gute Kooperation mit der Fachberatung. Die Entwürfe wurden immer besser und wir fühlten uns in guten Händen. Die Unterstützung bei den schwierigen Entscheidungen, welche die Planungen und das ganze Bauen so mit sich bringen, war ihr hilfreich; und wir hatte eine ehrliche

Begleitung an der Seite, man kann sagen: eine echte Beratung“, sagt der Bauherr.

### Vertrauen und Qualität zählten

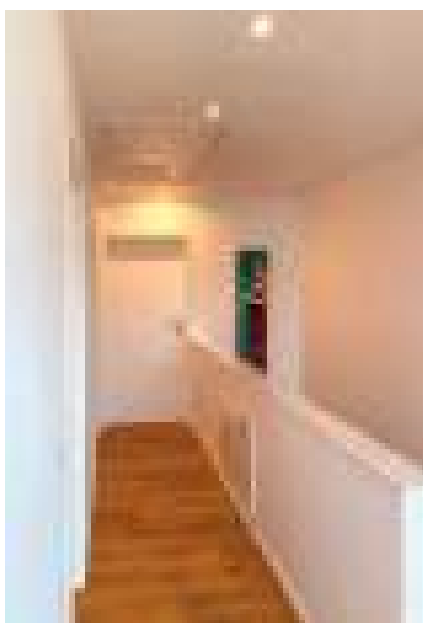
Auch die vertraglichen Rahmenbedingungen sagten uns zu“, erzählt der Bauherr weiter. „Natürlich haben wir noch Preisvergleiche mit anderen Anbietern gemacht, aber die gute Kooperation mit Lehner hat uns zuletzt überzeugt – wir haben uns damit wohlgeföhlt“, sagt der Bauherr. „Auch die Qualität



OG



EG



## Das Bauen mit einem Baupartner ist immer Vertrauenssache

war sehr überzeugend. Die Arbeit im Werk in Heidenheim, die Musterhäuser – das ist ausgesprochen gutes Handwerk. Und Lehner ist schwäbisch, die lokale Verwurzelung hier war auch ausschlaggebend, da weiß man, mit wem man redet. Also wir können Lehner nur empfehlen. Das Haus konnte weitgehend individuell geplant werden und dabei sind wir bis zum Einzug und noch eine Zeit danach sehr gut begleitet worden. Wir haben heute ein Haus, in dem wir gerne leben.“

### Baufafel Homestory 911

Haustyp:	Einfamilienhaus mit Carport
Bauweise:	Holzständerbauweise; ökologisch, diffusionsoffen; Brandschutz F90; Ø U-Wert: 0,13
Dachform:	Satteldach, Neigung 27 Grad
Nutzfläche:	Gesamt rund 130 m <sup>2</sup>
Energiebedarf:	Jahresheizwärmebedarf: 47,17 kWh/m <sup>2</sup> a, Jahresprimärenergiebedarf: max.: 69,3 kWh/m <sup>2</sup> a, tats.: 63,1 kWh/m <sup>2</sup> a
Haustechnik:	Gasbrennwerttherme; Fußbodenheizung
Preis:	Auf Anfrage

### Informationen: Lehner Haus GmbH

Aufhausener Straße 29-33  
89520 Heidenheim, Tel. 07321 9670-0  
[www.lehner-haus.de](http://www.lehner-haus.de), [blog.Lehner-Haus.de](http://blog.Lehner-Haus.de)





# Urban und bodenständig

## Vorstadthaus mit Raffinesse

Man muss schon ein guter Beobachter sein, um sich in dieses Haus einzufühlen. Zunächst ist man geneigt, diesem bodenständigen und unaufgeregten Eigenheim weniger Beachtung zu schenken. Doch weit gefehlt! Wer beim Blockhaus „Enztal“ nicht genauer hinschaut, ist selbst schuld. In dieses Haus verliebt man sich erst auf den zweiten Blick, dann aber richtig!

### Urban kommt das Blockhaus daher, ein Vorstadthaus mit Raffinesse

Über Eck angelegt, finden sich in diesem Massivholzhaus überraschende 185 Quadratmeter Wohnfläche wieder. Helle, freund-

liche Räume warten auf den Bewohner. Zentrum dieses Einfamilienhauses ist der Wohn-, Ess- und Kochbereich mit Austritt zur überdachten Terrasse. Hier trifft sich die Familie, hier verbringen sie gemeinsame Stunden in gemütlichem Ambiente. Die hohe, offene Räumlichkeit spricht nicht nur das Bedürfnis nach Freiheit an, sie vermittelt auch eine gewisse Großzügigkeit, die man im stressgeplagten Alltag doch gerne mal vergisst zu genießen. Warme Holzöne harmonieren mit den weißen Giebel- und Kniestockwänden im Obergeschoss. Farblich passend sind auch die Fensterrahmen ohne Sprossenkreuz, die strahlige Moderne mit sich bringen. Eine

freundliche Einrichtung in pastelligen Tönen vervollständigt das familiäre Ambiente.

### Durchdachte Raumplanung im Hinblick auf das Älterwerden

Insgesamt kann das Erdgeschoss in drei etwa gleich große Trakte aufgeteilt werden: den angesprochenen Wohn-Koch-Essbereich, der durch ein verstecktes Gästezimmer ergänzt wird, sowie je einen Bereich für die Erwachsenen und die Kinder. Der Bereich für die Jüngsten ist durch einen separaten Flur betretbar. Zwei Kinderzimmer und ein eigenes Bad befinden sich hier. Auch das Schlafzimmer der Eltern verfügt über ein eigens

begehbare Badezimmer. Ankleide und Besucher-WC vervollständigen das Erdgeschoss, das im Hinblick auf das Älterwerden komplett barrierefrei genutzt werden kann.

### Mehr Raum zur flexiblen Nutzung

Die großzügige Galerie im Obergeschoss steht mit ihren 55 Quadratmetern zu vielerlei Nutzung zur Verfügung. Ein großzügiges Tobeparadies für die Kinder ist genauso möglich, wie eine Lounge mit Chill-Out-Charakter oder auch zwei weitere Zimmer. Alles geht, nichts muss – eine angenehm unkomplizierte Flexibilität, die das Blockhaus „Enztal“ mit sich bringt.





Wie bei allen LéonWood®-Blockhäusern, spielt der Baustoff Holz auch beim „Enztal“ die Hauptrolle. Dem urbanen Lebensgefühl entsprechend, ist der Naturstoff hier aber dennoch nicht allzu dominant. Das Holz leitet die Blicke und mündet in der sichtbaren Holzbalkendecke im Erdgeschoss sowie im Sichtdachstuhl im Obergeschoss. Das heimelige Wohngefühl kommt ganz von alleine.

**BIO-DOPPELWAND® – das innovative Wandsystem von LÉONWOOD®**

Mit dem Blockhaus „Enztal“ gelingt es LéonWood® schlichte Eleganz mit großzü-

gigem Ambiente und viel Wohnraum zu kombinieren. Es ist ein Haus für Realisten mit bodenständigen Ansprüchen, die keine Statussymbole benötigen. Mit der BIO-Doppelwand® gebaut, erfüllt es zudem das Bedürfnis nach Ökologie und Nachhaltigkeit, das in unserer Gesellschaft zunehmend wichtiger wird.

**Weitere Informationen: LéonWood Holz-Blockhaus GmbH**

Mauster Dorfstraße 78  
03185 Teichland - OT Maust  
Tel.: 035601 88888  
[www.leonwood.de](http://www.leonwood.de)

**Bautafel**

Objekt:	Blockhaus „ENZTAL“, Einfamilienhaus
Bauweise:	Massive Holz-Blockbauweise, kraft- & formbeständig
Besonderheiten:	Offener Wohnraum, Galerie, überdachte Terrassenanlage
Sonderausführungen: (gegen Preisausgleich)	Sichtdachstuhl, sichtbare Holzbalkendecke im EG, ökologische Dämmung mit Hanf, Giebelverglasung, Galerie mit elektrischer Fensteröffnung, Polar-Fußboden (Korkdämmung)
Wohnfläche:	Gesamt ca. 187 m <sup>2</sup> , EG: ca. 132m <sup>2</sup> , OG: ca. 55m <sup>2</sup>
Außenmaße:	14,70m x 14,80m
Dach:	Sparren-Pfettendach, Satteldach, 25° Dachneigung
Wandausführung:	BIO-Doppelwand® DuoPlus, massive Fichte, Korkdämmung, dampfdiffusionsoffen
Preise:	(BAUSATZ): ab 181.427€ (Wandausführung BIO-Doppelwand® schlüsselfertig auf Anfrage), Lieferbereich: Europa

Anzeige

**GRATIS-APP**  
AKTUELL & INFORMATIV



Folgen Sie uns  
**houzz**



**Haus Mikado**

ab 159.644€  
ca. 178m<sup>2</sup> Wfl.



Abbildungen enthalten Extras



**Haus Lancaster**

ab 128.900€  
ca. 153m<sup>2</sup> Wfl.



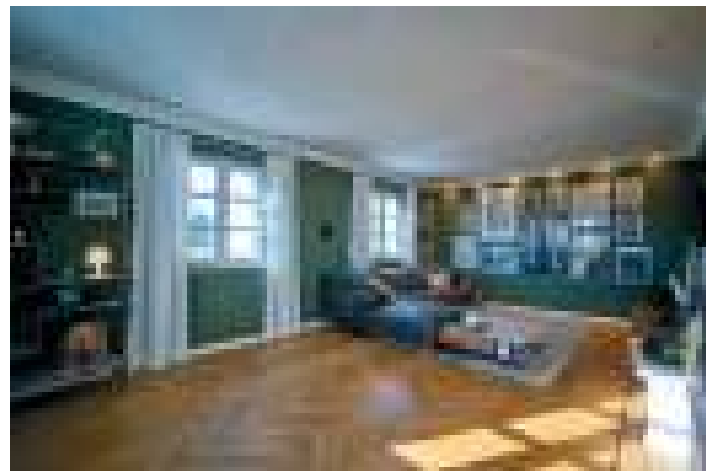
**PROSPEKTE**  
gratis anfordern  
[www.leonwood.de](http://www.leonwood.de)



**Ihr LéonWood®-Fachberater vor Ort!**  
Ute Fluri  
Burgunderstr. 1, 79400 Kandern  
Tel: 07626 / 289 51 74  
Mobil: 0152 / 53 60 39 45



**Hersteller:**  
LéonWood® Holz-Blockhaus GmbH  
Zentrale Deutschland  
Mauster Dorfstraße 78  
03185 Teichland OT Maust  
Tel: 035601 888 88



# Mediterraner Villenstil aus Niederbayern

Das Sonnleitner-Kundenhaus Aigner wurde im Landkreis Passau errichtet

Die Architektur in klassischem Stil, der Wohnbereich im Detail ausgefallen und voller alltagspraktischer Lösungen: Dieses edle Eigenheim ist – ein Holzhaus mit vielen Gesichtern, und es hat noch mehr zu bieten! Die architektonische Basis bildet ein an sich schlichter, rechteckiger Baukörper. Doch bereits Terrassen- bzw. Balkonvorbau löst die einfache Grundform deutlich auf und sorgt für optische und funktionale Bereicherung. Den mediterranen Stil unterstreichen neben dem klassischen Walmdach auch zahlreiche, fast verspielt wirkende Elemente wie asymmetrische Fenstersprossen, Lisenen, Fensterläden und – nicht zu übersehen und architekturprägend – der teils überdachte Freisitz mit Doppelnutzen, denn oberhalb thront ein majestätisch anmutender Balkon mit Traumaussicht in die Voralpen.

Auf der Eingangsseite hat der Architekt die freistehende Garage entsprechend der Bauherrenwünsche optisch in die Gesamtplanung integriert, sodass ein ganzer Raumtrakt mit höchster Funktionalität entstand. Neben den beiden Garagenplätzen wurde noch genügend Platz für Fahrräder, Rasenmäher uvm. geschaffen. Dieses Nebengebäude wurde schräg zum Wohnhaus platziert, was dem allgemein stimmigen Gesamterscheinungsbild noch eins draufsetzt.

## Genial geplant bis ins Detail

Trotz der stattlichen Größe und aufgrund der Grundstücksgegebenheiten wurde das Haupthaus komplett unterkellert. Im Untergeschoss ist somit genug Platz für die gesamte Haustechnik. Als Energielieferant sind neben der ortsüblichen Gasbrennwerttherme

ein Kachelofen mit Wassertasche sowie Fußbodenheizung verbaut. Betritt man dieses schicke Eigenheim, empfängt einem ein weitläufiger, fast 18 Quadratmeter großer Flur, indem auch die platzsparende, gerade Treppe das Haus erschließt. Alles bestens durchdacht, denn großzügig geht es im Erdgeschoss weiter. So befindet sich direkt neben dem Eingang linker Hand eine Gästetoilette, rechter Hand ein Zimmer, das vielfach nutzbar wäre, denn man könnte es – wie vom Bauherren derzeit genutzt, nicht nur als geschlossene Garderobe, sondern auch als Büro bzw. zusätzlichen Schlafräum nutzen.

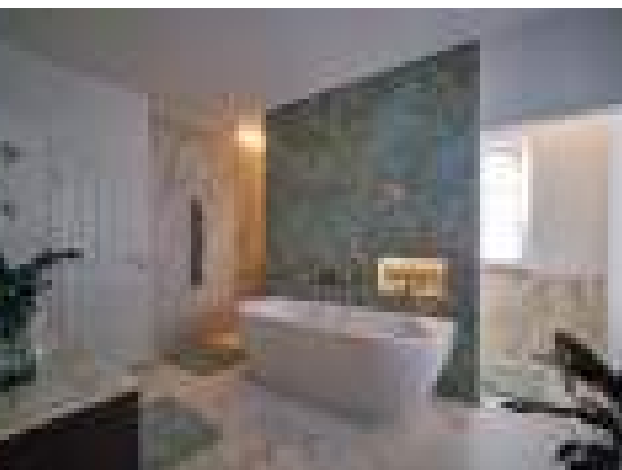
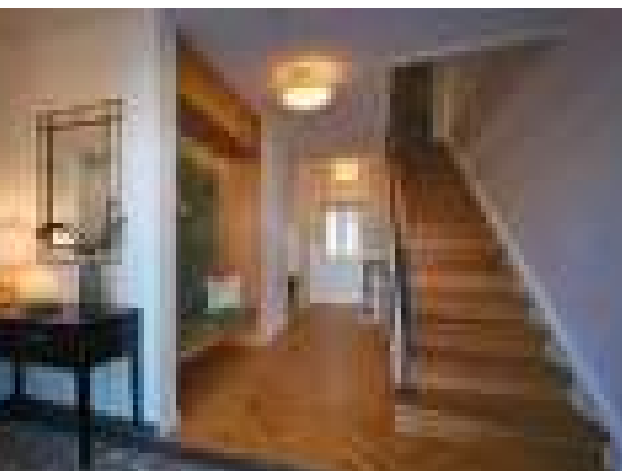
## Außen wie innen – Wohlfühlatmosphäre pur

Seine wahre Größe demonstriert das Eigenheim mit seinem offenen Koch-Essbereich,

der über 30 Quadratmeter plus angrenzender Speisekammer misst. Entgegen dem derzeitigen Trend wurde das Wohnzimmer von der Küche abgetrennt. Die üppige Belichtung von drei Seiten, zum Teil mit bodentiefen Fenstertüren, trägt ein Übriges zum großzügigen, herrschaftlichen Raumeindruck bei. Der gemütliche Kachelofen strahlt seine Wärme auch in die Küche ab, geschickt gelöst durch eine Wandöffnung. Die großzügige Terrasse lädt förmlich dazu ein, die tolle Aussicht zu genießen.

## Wohnkomfort bis unters Dach

Auch bei der Einrichtung wurde nichts dem Zufall überlassen. Gepflegte Stimmigkeit zieht sich durch alle Räume, ergänzt durch liebevoll geschreinerte, sehr stilvolle Möbel – jedes für sich ein Einzelstück. Nach dem



### Sonnleitner gewinnt beim „Deutschen Traumhauspreis 2021“ GOLD!

Insgesamt 55 Haushersteller hatten sich um die begehrten Preise beworben, die von Europas größtem Immobilien-Magazin BELLEVUE und dem Kundenmagazin Wohnglück der Bausparkasse Schwäbisch Hall vergeben wurden. Schirmherr war einmal mehr der Bundesverband Deutscher Fertigbau. Nominiert wurden schließlich 56 Eigenheime in insgesamt acht Kategorien – vom Bungalow bis zum Plus-Energiehaus. In der Kategorie „Premiumhäuser“ gewann das Sonnleitner-Kundenhaus Aigner Gold.

klassischen Nutzungsprinzip „unten wohnen, oben schlafen“ finden sich im Obergeschoss die Privaträume der noch jungen Familie. Dank voller Raumhöhe durch die beiden Vollgeschosse ergibt sich auch unterm Dach viel Platz in dem Eigenheim mit insgesamt 192,68 Quadratmetern Wohnfläche. Nahezu gleich groß sind die beiden Kinderzimmer mit je 14 Quadratmetern, der Schlafbereich

der Eltern fällt mit fast 21 Quadratmetern noch komfortabler aus, zum Schlafraum gehört ein eigener Schminkbereich, außerdem kommt man durch die begehbare Ankleide direkt ins luxuriöse Elternbad mit bodengleicher Großdusche und freistehender Badewanne. Das zweite Bad ist für die beiden Kinder gedacht und wurde sinngemäß zwischen den beiden Kinderzimmern eingebaut.

Bautafel	
Objekt:	Kundenhaus AIGNER, Einfamilienhaus
Hersteller:	Sonnleitner Holzbauwerke GmbH & Co. KG, <a href="http://www.sonnleitner.de">www.sonnleitner.de</a>
Bauweise:	Holzfertigbau, U-Wert Außenwand: 0,16 W/(m²K)
Außenmaße:	11,40 x 10,50 m, Wohnfläche EG: 101 m², OG: 92 m², gesamt: 193 m²
Dachform:	Walmdach, U-Wert Dach: 0,15 W/(m²K)
Haustechnik:	Brennwert-Gastherme, Kachelofen, Solarthermie
Energiebedarf:	Primärenergiebedarf: 34,7 kWh/(m²a), Energiestandard: KfW 55
Preis:	Auf Anfrage




### Effizienz- und Passivhäuser für Ihren Traum vom Wohnen.

**Minimaler Energiebedarf und maximaler Komfort**

- Individuell geplant
- Nachhaltig produziert
- Energieeffizient gebaut
- In bester Bauqualität

88499 Zwiefaltendorf 07373 / 9211-0 [www.arnold-haus.de](http://www.arnold-haus.de)



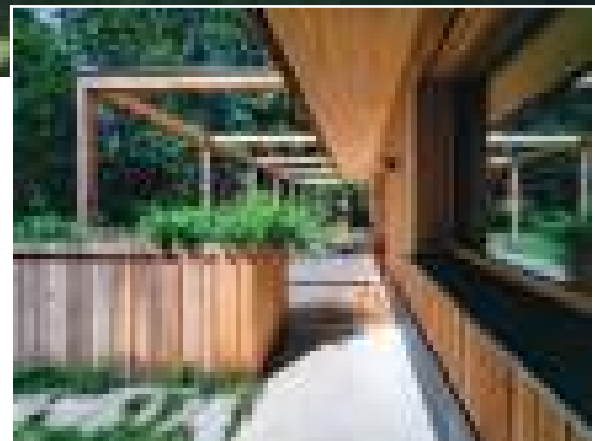


**SONNLEITNER®**  
**HOLZHAUSBAU**

richtig gut bauen

## EIN- & MEHRFAMILIENHÄUSER WOHNUNGS- & OBJEKTBAU

Sonnleitner Holzbauwerke GmbH & Co. KG  
**AUSSTELLUNG • BERATUNG • VERKAUF**  
 Bertha-Benz-Str. 2 | 89188 MERKLINGEN  
 07337 9247-491 | [merklingen@sonnleitner.de](mailto:merklingen@sonnleitner.de)  
**[www.sonnleitner.de](http://www.sonnleitner.de)**



# Alles kann, nichts muss

## Ein Salzburger Holzhausprojekt wächst bei Bedarf der Bewohner über sich hinaus

Der Baustoff Holz verpflichtet! Für Architekt Christoph Mösl sowie seine beiden Brüder Matthias und Stefan – gemeinsam sind sie das Ziviltechnikerbüro m3-ZT – fängt die Arbeit an einem Projekt lange vor der ersten planerischen Idee an. Das war auch der Fall, als Bauherr Gerwin Andreas mit seiner Anfrage bezüglich eines Einfamilienhauses an die drei Holzbau-Experten herangetreten ist. Dass es ein Haus aus Holz sein sollte, stand für Herrn Andreas außer Frage: „Bereits der Geruch des Holzes schafft das perfekte Wohnraumklima. Und auch der Nachhaltigkeitsaspekt ist mir sehr wichtig. Ich würde mit meiner Familie in keinem anderen Haus als einem Holzhaus wohnen wollen.“ Für Christoph Mösl war damit das Fundament gelegt, auf der die weitere Planung solide aufbauen konnte. Konkret geht es um das Konzept, generell nur soviel Kubatur zu schaffen, wie aktuell notwendig ist, sich allerdings Erweiterungs-Optionen für die Zukunft offenzulassen. „Die Betonung dabei liegt auf der ‚Erweiterung‘, die nicht mit einem ‚Umbau‘ gleichzusetzen ist“, erklärt Christoph Mösl die grundlegende Philosophie jedes m3-Hausprojekts, die schlussendlich auch Bauherr Gerwin Andreas restlos überzeugt hat.

### Bauen für die Work-Life-Balance

Das Grundstück, eine Baulücke im Salzburger Stadtteil Parsch, nahe des historischen Zen-

trums der Mozartstadt, bietet alle Optionen für die Gegenwart und die Zukunft. Die Größe und Topografie erlauben es, das Haus bei Bedarf flächenmäßig „wachsen“ zu lassen. Das ressourcenschonende Konzept bleibt dabei schlüssig, weil weder beim Bau noch einer zukünftigen Erweiterung Bäume gefällt werden müssen. Last but not least, Gerwin Andreas betreibt seinen Shop und seine Werkstatt – Delight Alliance Surfboards – nur wenige Meter entfernt am Nachbargrundstück. Er erzählt: „Wenn ich aus dem Werkstattfenster sehe, blicke ich direkt auf eine der Lärchenschindelfassaden meines Wohnhauses. Und ich entdecke jeden Tag neue, spannende und lebendige Details darauf.“

### Flexibles Nutzungskonzept

Zurück zum baulichen Konzept, das sich vor allem dem nachhaltigen und ressourcenschonenden Umgang mit dem Baustoff Holz sowie der generationenübergreifenden Planung verschrieben hat. Abgesehen von der Grundplatte aus Beton besteht das Haus zu 100 Prozent aus Holz. Die Räume teilen sich auf drei Etagen auf. Im Erdgeschoss befindet sich der offene Bereich fürs Kochen, Essen und Wohnen. Im ersten Obergeschoss liegen Schlafzimmer, Kinderzimmer, Schrankraum und Badezimmer (mit Vorsehung für ein Kinderbadezimmer). Das Dachgeschoss ist aktuell für die offene

und flexible Nutzung vorgesehen. Zwei Fenster, die in Gaupen sitzen, eröffnen Ausblicke auf den Gais- und den Untersberg, zwei der Salzburger Hausberge. Die Grundrisse der Etagen sind fließend gehalten, die Flächen für Vorräume und Gänge sind auf ein Minimum reduziert. Die Gangfläche im Obergeschoss beträgt beispielsweise lediglich drei Quadratmeter. „Wir bauen nur, was man wirklich braucht. Denn jeder Quadratmeter verbraucht Energie“, geht Christoph Mösl ins Detail.

### Minimaler Platz für maximalen Nutzen

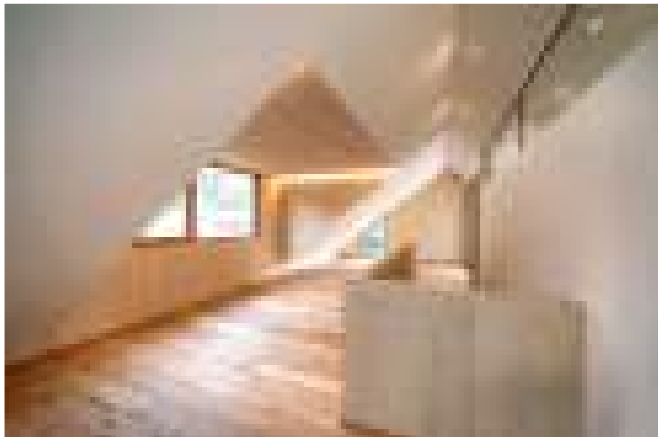
Der Technikraum für Strom, Warmwasser, Pufferspeicher und alle anderen Installationen ist deshalb platzsparend, zentral und räumlich nahe den Abnehmern direkt unter der Treppe zwischen Erdgeschoss und Obergeschoss untergebracht. Nur wenige Zentimeter entfernt, hinter einer Trennwand, befindet sich der Kachelofen im Wohnzimmer, der immerhin rund 70 Prozent seiner Wärme direkt in den Pufferspeicher für Heizung und Warmwasser einspeist. Die Photovoltaik-Anlage auf dem Dach sorgt für die Stromversorgung von Haustechnik und Haushaltsgeräten, bei überschüssiger Energiegewinnung aber auch für die Warmwasseraufbereitung. Neben dem Haus befinden sich ein geräumiger Carport sowie ein externer Lagerraum (anstelle eines unnötigen

Kellers) und die weitere Haustechnik. Architekt Christoph Mösl erklärt: „Uns war wichtig, diese Bereiche vom Wohnen zu trennen. Denn damit halten wir uns alle Möglichkeiten der Wohnraumgestaltung für die Zukunft offen.“

### Ein Konzept für Generationen

Die angesprochene „Offenheit“ betrifft vor allem die Möglichkeit, das jetzige Einfamilienhaus in Zukunft zu einem Zweifamilienhaus zu erweitern (wohlgemerkt: nicht umzubauen). „In diesem Fall wird die Zimmereinteilung neu organisiert und das Erdgeschoss um ein zusätzliches Schlafzimmer als eigener Riegel in Richtung Garten erweitert“, fasst Christoph Mösl zusammen. „Bei Bedarf zieht die ältere Generation zur Gänze ins Erdgeschoss – ohne belastendes Treppensteigen. Die jüngere Generation wohnt dann in den beiden Obergeschossen. Das Nachhaltigkeitskonzept besteht also darin, den Bewohnern die Optionen eines Zubaus offenzulassen, anstatt bereits heute unnötigerweise viel zu groß und voluminös zu bauen.“ Ziel ist es, auch in Zukunft die grundlegende Struktur und das Tragwerk des Hauses intakt zu belassen und gut geplante Konzepte nicht durch spätere Eingriffe unnötigerweise funktionell zu verändern und bauphysikalisch zu beeinträchtigen. Diesem Konzept kann sich auch Bauherr Gerwin Andreas anschließen: „Mir hat die Idee, dass ‚al-





les kann, nichts muss' sehr gut gefallen. Wir leben somit im Hier und Jetzt, halten unseren Kindern aber Möglichkeiten für die Zukunft offen. Das entspricht auch meinem Zugang zur gelebten Nachhaltigkeit."

### Heimische Qualitätshölzer

Fichte, Tanne und Lärche – selbstverständlich aus heimischen Wäldern. Wie bei allen Holzbauprojekten von m3-ZT wird größter Wert auf Authentizität und Bodenständigkeit der verarbeiteten Materialien gelegt. „Laminat oder Kunststofffenster wird man bei unseren Häusern vergeblich suchen“, scherzt Christoph Mösl – und meint es ernst. Im (noch) Einfamilienhaus der Familie Andreas wurde verleimtes System-Massivholz konstruktiv verbaut. In den Dachschrägen

ist Funktionsgewebe als Dampfsperre installiert. Den Planern ist es wichtig, zu betonen, dass auch in den Außenwänden keinerlei Folie verwendet wurde! Bauherr Gerwin Andreas schätzt solche Details: „Natürlich gilt es immer, Kosten und Nutzen abzuwägen. In diesem Fall haben wir uns im Dachbereich auf naturbelassene Alternativen geeinigt, sind im Wandbereich aber keinerlei bauliche Kompromisse eingegangen.“ Sowohl Architekt als auch Bauherr betonen unisono, dass es bei der Ausführung des Projekts keine Probleme oder Unstimmigkeiten gegeben hat. Tatsächlich wurden zwischen Planungs- und Bauphase keinerlei Änderungen mehr vorgenommen. Innerhalb von nur sieben Monaten Bauzeit konnten das Haus und der Carport schlüsselfertig errichtet werden.

#### Bautafel

Architektur:	m3-zt, Abersee, <a href="http://www.m3-zt.at">www.m3-zt.at</a> (Statik, Bauabwicklung)
Vollholzbau:	Binder, U-Werte Außenwand: 0,16 W/m²K
Holzarten:	Fichte, Tanne und Lärche, gespeichertes CO₂: 140 Tonnen
Vollholz-Elemente:	Gesamt rund 140 m³, 42 m³ Wandelemente, 50 m³ Deckenelemente; Holzlichtige Wand- und Deckenflächen (Innenraum): 561 m²
Umbauter Raum:	986 m³, Nutzfläche: ca. 300 m² inkl. Keller, Garage und Lagerfläche
Fassade:	350 m² in Holz (Schindel und Schalung)
Dachfläche:	130 m², U-Wert Dach: 0,11 W/m²K
Heizwärmebedarf:	25,2 kWh/m²a
Heizmittel:	Zentral-Kachelofen mit Photovoltaik-Kombination

# HOLZ. HAUS. LEBEN.

WOHNGESUNDE HOLZHÄUSER MIT HOLZBAU KIELWEIN!



**Kielwein**  
Holzbau

WIR MACHEN AUS IHREM TRAUM EIN ZUHAUSE!

BESUCHEN SIE AUCH GERNE UNSER MUSTERHAUS. WIR FREUEN UNS AUF SIE!

Hirtengasse 9 · 73569 Eschach-Seifertshofen  
Tel.: 07975 95700 · [info@kielwein-holzbau.de](mailto:info@kielwein-holzbau.de)

[www.kielwein-holzbau.de](http://www.kielwein-holzbau.de)

## Wenn Sie mit uns bauen liegt der Vorteil bei Ihnen.



- Ein- oder Zweifamilienhäuser
- Umbauten/Altbausanierungen
- Passivhäuser
- nach aktuellen KFW-Richtlinien
- Ziegelbauweise schlüsselfertig

### Unser Ausstellungshaus – Wohnen zum Anfassen!

Jeden Sonntag 11.00 - 16.30 Uhr  
Montag - Donnerstag 8.00 - 18.00 Uhr  
Freitag 8.00 - 14.00 Uhr

**pro::casa**  
baubetreuung gmbh

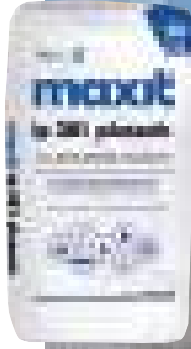
...massiv bauen,  
schlüsselfertig  
zum Festpreis!

Philippsstrasse 10 · 88 436 Oberessendorf  
Im Hausbauzentrum Oberessendorf an der B30.  
Tel.: 0 73 55 - 93 17 45 · Fax.: 0 73 55 - 93 17 37  
Mail: [info@pro-casa-bau.de](mailto:info@pro-casa-bau.de) · [www.pro-casa-bau.de](http://www.pro-casa-bau.de)

## Hausbau Zuhause mit Wohlfühlklima

Der Innenputz „maxit 381 pluscalc“ ist in der Lage, entstehenden Wasserdampf aufzunehmen und bei Bedarf wieder an die Raumluft abzugeben. Mit einem gewöhnlichen Kalkputz ist das Produkt dabei nicht zu vergleichen.

Die kleinen Glaskügelchen in der Maxit-Solarfarbe sind in der Lage, Sonnenstrahlung zu absorbieren und der Wand zuzuführen. In der Praxis bedeutet dies vor allem wärmere und somit trockenere Fassaden – Algen- und Pilzbildung wird effektiv vorgebeugt.



# Naturnah und wohngesund

Für dauerhaft gutes Klima in allen Räumen sorgen der ökologische Innenputz „maxit 381 pluscalc“ sowie die schadstofffreie und atmungsaktive Innenwandfarbe „maxit solance“ von Maxit (Azendorf).

## Skistar Felix Neureuther kombiniert innovative Produkte mit natürlichen Werkstoffen

Ein naturnahes Wohlfühlzuhause für die eigene kleine Familie schaffen: Das war das Ziel von Wintersport-Ikone Felix Neureuther, als im Jahr 2018 die Bauphase begann. In Garmisch-Partenkirchen – direkt am Fuß der Berge, auf denen er einen Großteil seines (Sportler-)Lebens verbracht hat – wurde dieses Ziel nun Realität.

Eine Kombination aus Mauerziegeln und Holzbauweise schuf dabei bestmögliche Voraussetzungen für ein ökologisches wie wohngesundes Heim. Und auch beim Innenausbau machte die Familie keine Kompromisse: Vom Estrich bis zur Wandfarbe überzeugt das Objekt mit innovativen Produkten sowie natürlichen Baustoffen. Felix Neureuther ist ein Familienmensch. Nach Bekanntgabe seines aktiven Karriereendes im Frühjahr 2019 genießt der Weltmeister und 13-fache Weltcupsieger mit seiner Frau – der deutschen Biathletin Miriam Gössner – seinen beiden Kindern und Hund Buddy ein möglichst bodenständiges Leben. Ihr Lebensmittelpunkt ist die Natur und die Be-

wegung in der Natur, daher war es logisch, sich in der Heimat ein neues eigenes Zuhause zu schaffen. Dazu Berge, Luft, Weite: Der Ort hilft beim Entschleunigen. Genau diese Eigenschaften schätzt der Outdoor-Fan und Familienvater besonders. Auch beim Hausbau sollten Tradition und Naturverbundenheit daher eine Rolle spielen. Neben seinen Eltern Christian Neureuther und Rosi Mittermaier – ebenfalls ehemalige Größen des deutschen Skisports – fand Felix Neureuther den passenden Ort dafür.

„Unsere Art der Mehrgenerationen-Lösung bietet Raum, um sich aus dem Weg zu gehen und dennoch Nähe zu bekommen, wann immer sie gewünscht ist. Der perfekte Kompromiss“, erklärt Neureuther. Wie schon seine Eltern entschied auch er sich für eine Kombination aus den natürlichen Baustoffen Holz und Ziegel. „Ich bin einfach ein Kind der Natur. Da lag die Entscheidung nahe, auch beim Hausbau auf Werkstoffe natürlichen Ursprungs zu setzen“, gibt Neureuther zu bedenken.

### Zuhause mit Wohlfühlklima

Demnach war es nur folgerichtig, dass die Familie auch beim Innenausbau Wert auf Natürlichkeit und Ökologie legte. Dass dies jedoch das Gegenteil von rückschrittlich ist, beweisen die Produkte, die auf der Baustelle zum Einsatz kamen: Für dauerhaftes Wohlfühlklima in allen Räumen sorgt etwa der besonders ökologische Innenputz „maxit 381 pluscalc“. Dieser ist in der Lage, entstehenden Wasserdampf aufzunehmen und bei Bedarf wieder an die Raumluft abzugeben. Mit einem gewöhnlichen Kalkputz ist das Produkt dabei nicht zu vergleichen: So weist das patentierte Bindemittel „maxplus“ einen um 72 Prozent verminderten CO<sub>2</sub>-Ausstoß im Herstellungsprozess auf. Seine Entwicklung wurde sogar vom Bundeswirtschaftsministerium (BMW, Berlin) gefördert. Entscheidend ist jedoch nicht nur das „Wie“, sondern auch das „Wann“: Als ideal empfinden Bewohner eine Luftfeuchtigkeit von 50 Prozent. Unterhalb dieser Grenze ist die Luft im Innenraum zu trocken und reizt die Schleimhäute, darüber

schlägt sich die Feuchtigkeit im schlimmsten Fall auf der Wand nieder. Die Folge kann Schimmel sein. Genau hier setzt der innovative Innenputz aus dem Hause Maxit (Azendorf) an. Denn anders als herkömmliche Kalkputze beginnt dieser erst mit der Feuchteregulierung, wenn die besagte Wohlfühlgrenze auch tatsächlich überschritten wird. Anschließend verbleibt die aufgenommene Feuchtigkeit nicht in der Wand, sondern wird nach und nach wieder an die Raumluft abgegeben. So kann sogar nasse Schnee- oder Wanderkleidung bedenkenlos in den Wohnräumen getrocknet werden. Weiterhin trägt maxit pluscalc eine Auszeichnung vom eco-Institut (Köln) für besonders emissionsarme Baustoffe. Das war für Bauherr Felix Neureuther besonders wichtig. „Gerade mit Blick auf die Wohngesundheit spielen die Innenwände eine enorme Rolle“, erklärt dazu Günther Strasser, Vertriebsleiter und Prokurist bei Maxit. „Eine Rückbesinnung auf möglichst natürliche Produkte und der Verzicht auf chemische Zusätze schaffen hier wichtige Voraussetzungen für allzeit gute Luft im Wohnbereich.“



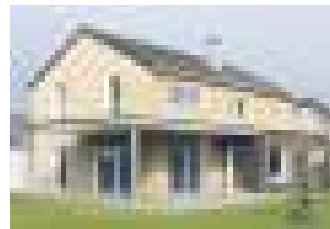
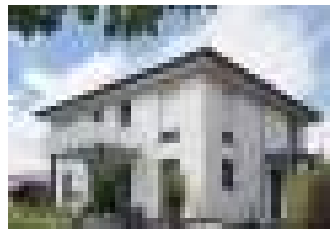
### Mit System zum Ziel

Auch bei der Auswahl der Wandfarben stellte Bauherr Neureuther höchste Ansprüche an deren Zusammensetzung. Die Innenräume wurden mit „maxit solance“ gestrichen, einer gänzlich schadstofffreien sowie besonders atmungsaktiven Wandfarbe. Diese besteht zu rund 40 Prozent aus mikroskopisch kleinen Hohlglaskugeln, welche für ein optimal ausgeglichenes Verhältnis von Raumtemperatur, Luftzirkulation und Feuchteregulierung sorgen. Möglich macht dies ein Vakuum im Inneren der kleinen Kügelchen: Ähnlich dem Wirkprinzip einer Thermoskanne verzögert es den Wärmedurchgang und speichert die Wärme zwischen. So erfolgt die Temperaturverteilung auf der Wand gleichmäßiger. Im Regelfall ist nämlich der obere Teil einer Wand bis zu vier Grad wärmer als der Teil, der nah am Boden ist. Durch diesen Unterschied kommt es zu Luftverwirbelungen, die wir als zugig empfinden können. „Maxit solance“ wirkt diesem Problem effektiv entgegen. Gleichzeitig bleibt die Farbe dampf-

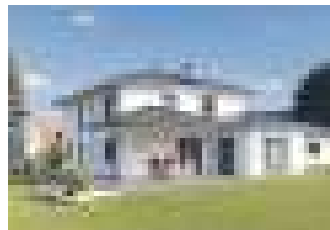
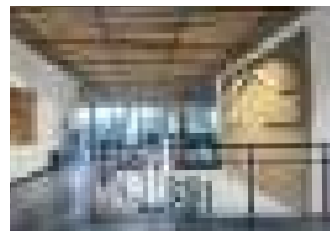
diffusionsoffen, nimmt also – ähnlich dem „maxit pluscalc“-Innenputz – überschüssige Feuchtigkeit zeitweise auf. Auch den Außenwänden des Neureutherschen Neubaus kam eine besondere Behandlung zu Gute: die „maxit Solarfarbe“. Hier sind ebenfalls Mikrohohlglaskugeln enthalten, die die Gebäudehülle bauphysikalisch optimieren. Dabei spielt der Stand der Sonne eine besondere Rolle: Im Sommer steht sie hoch am Himmel, ihre Strahlen treffen also in einem spitzen Winkel auf die Kügelchen und werden reflektiert. Steht sie jedoch im Winter tief, treffen ihre Strahlen in einem flachen Winkel auf die Fassade. Die kleinen Glaskügelchen in der Farbe sind nun in der Lage, die Strahlung zu absorbieren und die Wärme der Wand zuzuführen. In der Praxis bedeutet dies vor allem wärmere und somit trockenere Fassaden, Algen- und Pilzbildung wird effektiv vorgebeugt. So können chemische Hilfsmittel auf ein Mindestmaß reduziert werden. „Die Natur gibt uns so viel Lebensqualität. Das sollten wir schätzen, aber nie für selbstverständlich halten“, gibt Neureuther zu bedenken. Infos: [www.maxit.de](http://www.maxit.de)

Weitere Informationen zu innovativen Baustoffen von Maxit erhalten interessierte Bau- profis direkt beim Hersteller. Per Tel. 09220 180 oder E-Mail: [info@maxit.de](mailto:info@maxit.de)

Anzeige



UNSER GEMEINSAMES ZIEL:  
**BAUEN WIRD DIE SCHÖNSTE ZEIT  
 IHRES LEBENS**



**BESUCHEN SIE  
 UNSERE 4 MUSTERHÄUSER  
 UND DIE AUSSTATTEREI**  
 Werktags 09.00 Uhr - 17.00 Uhr  
 Samstags 09.00 Uhr - 12.00 Uhr  
 Sonntags 14.00 Uhr - 16.30 Uhr  
[www.hausermassivbau.de](http://www.hausermassivbau.de)



Der Pavillon mit direktem Zugang zum Garten ist neuer Lebensmittelpunkt der Familie.



Bestand aus den 1930er-Jahren.

Fotos: Michael Bölling, Markus Bonauer. Alle Bildrechte bei Bonauer Bölling Partnerschaft von Architekten mbB

# Perfekte Kombination

## Pavillon aus Beton erweitert 1930er-Jahre-Haus

Ein nahezu stützenloser Stahlbetonbau mit Terrazzoboden, Wand- und Deckenflächen aus Sichtbeton ergänzt einen traditionellen Altbau. Zum Garten hin lässt sich der neue, stützenfreie Pavillon aus Beton weit öffnen. So entsteht ein fließender Übergang zwischen Innen und Außen. Die Lage im Berliner Stadtteil Wannsee könnte besser nicht sein. Das 1000 Quadratmeter große eingewachsene Grundstück mit altem Baubestand lädt zum Verweilen im Grünen ein. Für modernes Wohnen nach heutigen Vorstellungen bot das Einfamilienhaus aus den 1930er-Jahren allerdings zu wenig Raum und Großzügigkeit. Mit reizvollen Details versprüht es historischen Charme, lässt aber die Vorzüge und Qualitäten moderner Architektur vermischen. Die Lösung brachte ein abgerückter Bau aus Beton, – weniger Anbau als eigenständiger Baukörper – der dem Altbau ein Pendant mit raumgreifenden Durchblicken, weiten Öffnungen und zeitgemäßer Gestaltung zur Seite stellt. Das Zusammenspiel der beiden virtuos aufeinander abgestimmten Bauten, die zweierlei Wohnvorstellungen respektieren, kam den Bauherren sehr entgegen. Es gab den Wunsch Alt und Neu funktional zu trennen und doch eine Einheit zu schaffen. So wurde das bestehende Wohnhaus behutsam saniert und im Innern neu organisiert. Neben der Erschließung dient es mit Sanitärräumen und der Bibliothek eher als Rückzugsort. In den oberen Stockwerken befindet sich der Schlafbereich, unterm neuen ausgebauten Dach auch ein kleines Studio. Das

rückseitig zum Garten liegende, ehemalige Esszimmer wurde ganzseitig geöffnet. Hier schließt sich über eine Brücke mit breiter Stufung der neue Pavillon mit direktem Zugang zum Garten an. Diese Wohnhalle mit offenem Wohn- und Küchenbereich ist neuer Lebensmittelpunkt der Familie.

### Stahlbeton begegnet Mauerwerk

Von der Anliegerstraße aus gesehen hat sich nicht viel verändert. Den Reiz des eher zurückhaltenden Bestands, wie die gewalmte Dachform, die Kastenfenster und den Kalkputz hat die Bonauer Bölling Partnerschaft von Architekten aus Berlin erhalten. Auch die seitliche Erschließung deutet mehr auf Understatement hin als auf einen großen Wurf. Der ist erst auf den zweiten Blick zu erkennen. Denn nicht nur ein erweiternder Anbau, wie angedacht war, vielmehr ein komplett neuer Gebäudetrakt öffnet sich an der Rückseite des Gebäudes zum Garten hin. Breiter als der Bestand, durch das Flachdach jedoch wohl dimensioniert, umfasst der angedockte Quader mit 90 Quadratmetern fast genauso viel Wohnfläche wie der gesamte, dreigeschossige Altbau. Im Gegensatz zum restauratorischen Ansatz, der die Detaillierung der 1930iger Jahre aufgreift und bedacht modernisiert, beinhaltet der Neubau eine räumlich andere Arbeit, erinnert sich Architekt Markus Bonauer an die spannende Entwurfs- und Planungsphase. Während der Bestand mit 2,50 Metern Deckenhöhen eher erdrückend wirkte und kleinteilige Grundrisse optimiert werden

mussten, ermöglichte der Pavillon andere Dimensionen und Spannweiten. „Es ging uns darum, möglichst stützenfrei zu arbeiten.“ So bot sich Beton bei der Frage der Konstruktion wie selbstverständlich an. „Uns schwebte Beton als ein authentisches Material vor, ohne industriell zu wirken“.

### Pavillon aus Beton, Glas und Holz

Eine 80 Zentimeter breite Fuge trennt die beiden Gebäude konstruktiv und gestalterisch voneinander. So bleibt Platz für eine separate Gründung und Entwässerung. Ein groß dimensionierter Unterzug schafft einen breiten Durchgang, der über breite Stufen vom Altbau in den neuen Wohntrakt führt. Dieser eigenständige Baukörper aus Stahlbeton steht auf einer massiven Bodenplatte, die ihrerseits aufgrund statischer Erfordernisse nach Bodenaustausch auf Streifenfundamenten aufliegt. Aus dem 14 Meter langen, stützenfreien Innenraum reicht der weite Blick durch eine vollflächige Glasfassade ins Grüne. Die beiden mittigen dreieinhalb Meter breiten Öffnungsflügel der Holz-Aluminium-Konstruktion lassen sich mittels Hebe-Schiebe-Elementen jeweils weit öffnen, sodass man nahtlos zur vorgelagerten Terrasse gelangt; diese wiederum führt seitlich hinab in den Garten. Lediglich links und rechts der verbleibenden Festverglasung stehen zwei Stahlstützen; die Attika ist als Überzug ausgebildet.

Für die Betonwände, Decke und Boden ließ der Rohbauer Transportbeton C25/30 von Heidelberger Beton anliefern, alle Betonbau-

teile, einschließlich der Decke wurden vor Ort betoniert. Ein durch seine Körnung farblich auf die Gestaltung der Innenräume abgestimmter Walz-Terrazzo bedeckt den Heizestrich am Boden. Die seitlichen Fassaden und die Attika bekleideten die Architekten als VHF mit einer teils horizontalen und vertikalen, vorgegrauten Lärchenschalung. Im Inneren sollten Wände, Decke und Fußboden jedoch die authentische Anmutung sichtbar belassener Betonoberflächen zeigen. Sie wurden bewusst in Kontrast gesetzt zu wohnlichen Eichenpanelen, befestigt an einigen Wandscheiben, entlang der Brücke zur Bibliothek und vor nützlichen Vorratsschränken, die den Stauraum der offenen Küche erweitern. In die 80 Zentimeter tiefe holzbelegte Fuge ließ sich nahezu unsichtbar auch die erforderliche Haus- und Medientechnik einbauen.

### Hoher Anspruch an Sichtbeton

Mitarbeiter der Architektenpartnerschaft von Bonauer Bölling hatten zwar bereits Erfahrung mit der Planung und Ausführung von hoher Betonqualität, jedoch war Haus Wannsee für die Architektenpartnerschaft das erste Sichtbetonprojekt. Die bei diesem Haus gewünschte Wohnraumqualität von Beton beinhaltete für Architekt Bonauer eine homogene, samtige Oberfläche ohne Lunken. Gleichwohl war ihm bewusst, dass Ortbetonbauten Unikate sind, deren Flächen eine individuelle, innere Zeichnung zeigen, die Bestandteil der Authentizität des vor Ort



verarbeiteten Werkstoffs sind. Um das optimale Ergebnis zu erzielen wurden die beiden sichtbar belassenen Seitenwände und die Decke des Stahlbetonbaus entsprechend Schalungsmusterplan in der höchsten Sichtbetonklasse SB 4 ausgeschrieben und ausgeführt. Bei diesem Bau wird deutlich, wie unabdingbar und sinnvoll das Arbeiten im Sichtbetonteam ist. Die lange passgenaue Glasfassade duldet beispielsweise nur minimale Durchbiegung. Entlang eines sehr präzisen Detaillierungsplans der Architekten mussten außerdem exakt platzierte und genau definierte Ausschnitte sowie flächenbündige Anschlüsse für Elektro und präzise geplante Fugenbilder in Wand und Boden umgesetzt werden. Alle Beteiligten hatten penibel auf die geringen Maßtoleranzen zu achten. So ermöglichte ein gutes Bauman-

agement und das Engagement aller zu realisieren, was zunächst von einigen Seiten in Frage gestellt worden war.

### Sichtbetonflächen nach Maß

Um das gewünschte, homogene Erscheinungsbild zu erreichen, wählte der Rohbauer eine Trägerschalung, in die eine Schalungshaut aus neuen, 2,50 x 1,00 Meter großen Siebdruckplatten integriert wurde. Das dezente Schalbild erforderte eine nicht sichtbare rückseitig befestigte, geölte Schalhaut, die vorab auch noch eigens künstlich gealtert worden war. Gemäß der Werkplanung der Architekten wurden abschließend Ankerknoten aus Beton in den Ankerlöchern im Schalbild angebracht, von einem Unternehmen, das dem Beton mit einer aufgespritzten Hydrophobierung auch sein abschließendes Ober-

flächenfinish gab. Eine samtig pudrige Oberfläche ohne Abrieb ist das überzeugende Ergebnis. In Berlin Wannsee hat sich die Fläche des Wohnhauses familiengerecht mehr als verdoppelt, der Lebensmittelpunkt hat sich in den wohnlichen Betonbau verlagert. Die Wertigkeit dieses Neubaus, der nicht viel teurer

als die Sanierung des Bestands war, kommt nicht zuletzt in seiner gekonnten Kombination von Beton und Holz zum Ausdruck. Architekt Markus Bonauer hat mit Beton nun gute Erfahrungen gemacht. Derzeit plant sein Büro ein mehrstöckiges Geschäftshaus, es soll wieder ein Sichtbetonbau werden. [www.beton.org](http://www.beton.org)

### Bautafel

Projekt:	Sanierung und Erweiterung eines Einfamilienhauses in Berlin Wannsee, Fertigstellung: 2019
Bauvolumen:	BGF 380 m <sup>2</sup> , Bestand 270 m <sup>2</sup> , Neubau 90 m <sup>2</sup>
Architekten:	Bonauer Bölling Partnerschaft von Architekten mbB, Berlin, LPH 1-7
Tragwerksplaner:	Hörnicke Hock Tieroff Ingenieure (HHT), Berlin
Bauphysik:	CSD Ingenieure GmbH, Berlin
Bauunternehmen:	Nico Matschulat Bauleistungen, Berlin Falkensee
Innenausbau:	Der Raum, Berlin
Beton:	Stahlbeton C25/30, Ort beton in Sichtqualität SB4, hydrophobiert
Betonlieferant:	Heidelberger Beton GmbH, Lieferwerk Staaken

Anzeige

**artfliesen**  
MOSAIKE | FLIESEN | NATURSTEIN

**SCHAU-SONNTAG\***  
13-17 Uhr

*\* jeden ersten im Monat, ausgenommen Feiertage, keine Beratung, kein Verkauf.*

Ausstellung auf **2000 m<sup>2</sup>**  
Wilhelmstraße 130  
89518 **HEIDENHEIM**

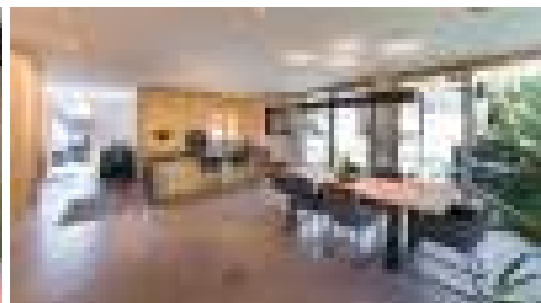
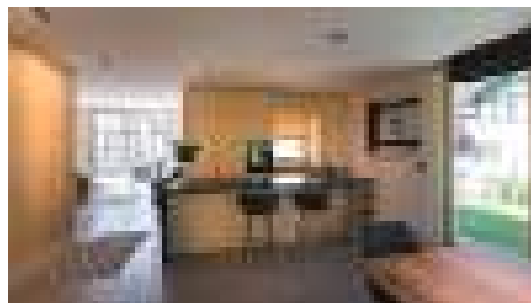
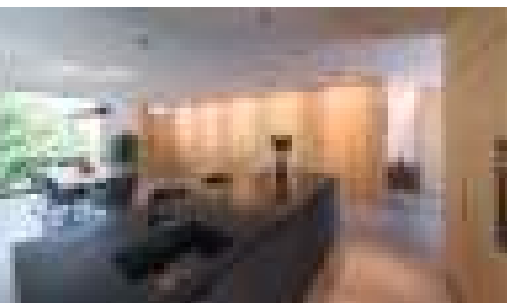
**DAS BESTE VON ALLEM IN EINEM**

Ausstellung **2500 m<sup>2</sup>** **klowa AREAL**  
Hörvelsinger Weg 15  
89081 **ULM**

**Fliesen | Parkett | Vinyl** [www.artfliesen.de](http://www.artfliesen.de)



Aufgrund des relativ geringen Gewichts des nachhaltigen Baumaterials Holz wird das bestehende Gebäude auch bei größtmöglicher Ausnutzung der Kubatur geringstmöglich belastet.



# Gelungene Massivholz-Aufstockung

## Nachts ist es möglich, die gesamte Elektrik vom Netz zu trennen

Mirko Haller ist Mitinhaber der Elektro A. Haller OHG in Eppan (in Südtirol), die auch auf baubiologische Installationen spezialisiert ist. Kunden beauftragen das Unternehmen u. a. damit, komplexe Hausinstallationen so zu realisieren, dass die Verkabelungen und Geräte (Stichwort: Elektrosmog) keinen schädlichen Einfluss auf ihre sensible Wahrnehmung haben. Dieses Know-how konnte Mirko Haller auch bei seinem eigenen Projekt nutzen. Die Zusammenarbeit mit holzius war diesbezüglich sehr offen und entspannt, wie er erklärt: „Wir haben bereits bei Häusern von holzius die Installationen gemacht, weshalb mir die einfache und klare Bauweise bekannt war. Da ich mich in meiner Firma auch

mit der baubiologischen Bauweise auseinandersetze, habe ich mich auch in meiner eigenen Wohnung für eine abgeschirmte Installation entschieden.“ Kein Problem für holzius, wo durch den hohen Grad an Vorfertigung die Planung der Installationen von Haus aus in einer frühen Phase der Umsetzung vorgesehen ist.

### Holzbauweise, weil sie Sinn macht

Ein weiterer Grund, sich für den Aufbau durch holzius zu entscheiden, ist die spezielle Bauweise der Wand- und Deckenelemente. Durch Schwalbenschwanz-Holzverbindungen – eine uralte Technik, die von holzius neu interpretiert und mit den Funk-

tionprinzipien „Verkämmen“ und „Vergraten“ kombiniert wurde – werden holzius Elemente gänzlich ohne Leim- und Metallverbindungen hergestellt. Darüber hinaus hat sich Mirko Haller für die Nutzung weiterer natürlicher Baumaterialien als logische Fortführung des Konzepts von holzius entschieden. Der Aufbau basiert auf 18 Zentimeter starken Außenwänden in leimfreier Vollholzbauweise. Die Elemente sind außen mit farblosem Kalkputz und 20 Zentimeter starker Hanfdämmung verputzt, auf der Innenseite kommt Lehmputz zum Einsatz. Die Innenwände und Trennwände sind wiederum aus Fichtenholz in Sichtqualität ausgeführt.

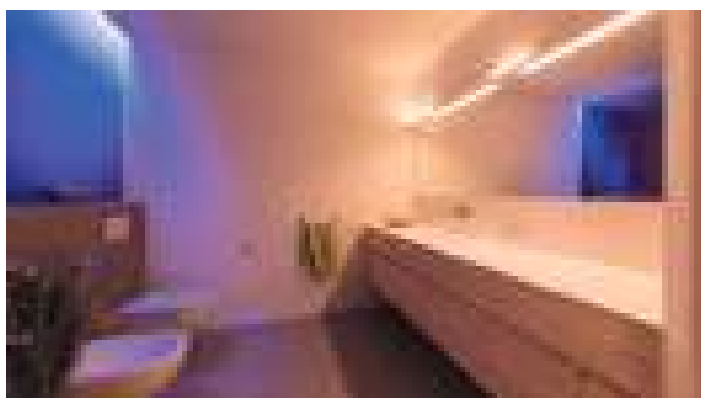
### Realist mit Ideen

Seinen persönlichen Bezug zu Holz schildert Mirko Haller folgendermaßen: „Nein, ich bin kein ‚Naturbursche‘. Ich bin Techniker und Realist – und als solcher bin ich an die Sache herangegangen. Richtig ist für mich etwas, wenn es einen logischen Sinn macht. Ein Haus in massiver Bauweise aus leim- und metallfreien Vollholzelementen war für mich absolut sinnvoll und logisch. Warum sollte ich mit Ziegeln bauen, wenn es mit Holz genauso möglich ist?“ Diese Einschätzung wird von holzius Firmengründer Herbert Niederfriniger: „Un-

ser Ziel war seit je her, so einfach und natürlich wie möglich zu bauen. Umso erfreulicher, wenn Kunden diesen Ansatz aufgreifen und für sich selbst weiterentwickeln.“ Auch Architektin Christine Pfeifer hebt den offenen Zugang des Auftraggebers positiv hervor: „Als Baubiologin bereitet mir die Zusammenarbeit mit Bauherren von Mirkos Schlag besonders viel Freude, da er die Entscheidungen für nachhaltige und wohngesunde Materialien von Anfang an mitgetragen hat und diese bis hin zur Einrichtung konsequent umgesetzt hat. Nur so lässt sich ein überzeugendes und stimmiges Gesamtergebnis erreichen.“

### Natürlich – bis ins kleinste Detail

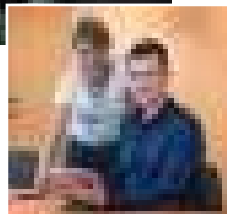
Diese „natürliche“ Herangehensweise ist bis ins kleinste Detail des Aufbaus spürbar. Die Böden in den Wohnräumen wurden aus einem speziellen natürlichen Material in gespachtelter Ausführung realisiert – es ist der gleiche Boden, wie er auch im Messner Mountain Museum zum Einsatz kommt. Das Schlafzimmer ist mit hochwertigen Zirbenmöbeln eingerichtet. Und auch die Lüftung und Klimatisierung des Hauses erfolgt auf natürliche Weise. „Im Sommer kann ich über die Lüftung mit der kalten Luft aus den nahegelegenen ‚Eislöchern‘ die Wohnräume





Fotos: Arnold Ritter

Architektin Christine Pfeifer (links): „Als Baubiologin bereitet mir die Zusammenarbeit mit Bauherren von Mirkos Schlag besonders viel Freude, da er die Entscheidungen für nachhaltige und wohngesunde Materialien von Anfang an mitgetragen hat und diese bis hin zur Einrichtung konsequent umgesetzt hat. Nur so lässt sich ein überzeugendes und stimmiges Gesamtergebnis erreichen.“



kühlen“, freut sich Mirko Haller. Zur Erklärung: Die Eislöcher sind ein Naturphänomen zwischen den Gemeinden Kaltern und Eppan. Luft strömt durch ein Spaltensystem zwischen den Porphyrböcken des Bergstürzes der Gand von oben nach unten und kühlt sich dabei ab. Die schwere kalte Luft bleibt als Kaltluftsee von etwa fünf Metern Höhe in der Mulde liegen. Da das Haus in der Nähe dieser Eislöcher steht, kann diese kalte Luft energiesparend genutzt werden.

### Haus vom Netz nehmen

Als Mann vom Fach hat Mirko Haller natürlich auch die Elektro- und Hausinstallationen auf seine Herangehensweise und Wohnphilosophie abgestimmt. Sämtliche Kabel sind abgeschirmt, das Funkinternet wird über drei Stationen ausgestrahlt, die dadurch mit geringerer Signalstärke arbeiten können. Nachts ist es möglich, die gesamte Elektrizität vom Netz zu trennen – ein Feature, das immer öfter von Kunden nachgefragt wird.

### Ein Haus, das verbindet

Die Baukoordination des Nachverdichtungsprojekts wurde von Mirko Haller selbst durchgeführt. Als größte Herausforderung dabei gibt er „Mit mir selber Geduld zu haben“ zu Protokoll. Dabei kann sich die kurze

Bauzeit von nur fünf Monaten für Projekte dieser Größenordnung durchaus sehen lassen. Und auch die Vorfertigung der Wand-, Decken und Dachelemente in der Produktion von holzius hat einen wesentlichen Beitrag an der kurzen Umsetzungsphase. Neben Architektin Christine Pfeifer zeichnet vor allem auch das Konsortium A-Net dafür verantwortlich, dass der neu geschaffene Wohnraum tatsächlich zum natürlichen Lebensraum wurde. Die Zusammenarbeit mit holzius schildert Mirko Haller folgendermaßen: „Sehr starkes Unternehmen, top zufrieden, es passt einfach, machen etwas Druck, aber so soll es sein. Und auch die Zusammenarbeit mit holzius-Berater Richard Stecher war gut. Ich habe persönlich immer noch Kontakt zu ihm. Wenn wir uns treffen, gehen wir zusammen essen oder einen Kaffee trinken.“ Die Aufstockung hat nicht nur Wohnraum nachverdichtet, sondern auch den Kontakt von Mirko Haller zu seinem Vater enger werden lassen. Anfängliche Fragen wie „Wieso luftdicht bauen? Wieso biologisch bauen?“ sind automatisch beantwortet, sobald man die Räume der aufgestockten Wohnung betritt. Mit der Folgefrage „Warum bauen nicht alle so?“ steht Mirko Haller garantiert nicht alleine da.

Weitere Informationen: [www.holzius.com](http://www.holzius.com)

## SCHÖN. GESUND. BEZAHLBAR.

Günstige Aktionshäuser, Festpreisgarantie und transparente Angebote bis zum schlüsselfertigen Objekt: Familie Helfenberger hat sich den Wunsch vom individuellen und bezahlbaren Zuhause schon erfüllt. **Wann sprechen wir über Ihre Träume?**

**MONEY**  
FAIRSTER FERTIGHAUS-ANBIETER

**Capital**  
TOP-LEISTENDER FERTIGHAUS

**DIE WELT**  
Club der Besten

**Schwörer Haus**  
Hier bin ich daheim

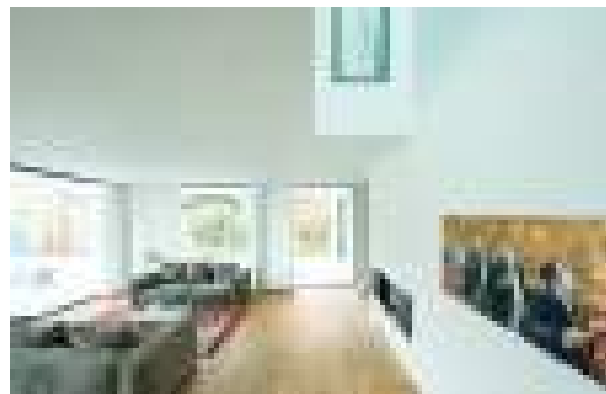
# MY Massivhaus

- Individuell geplant
- Kreativ umgesetzt
- Nachhaltig gebaut als Effizienzhaus
- In Marken-Bauqualität
- Schlüsselfertig zum Festpreis

Ihr MYMassivhaus-Baupartner

**Eberhardt**

[www.bau-eberhardt.de](http://www.bau-eberhardt.de)



# Sternstunde nachhaltiger Architektur

## Wohnhaus in Süddeutschland

Es gibt Bauprojekte, bei denen die ganzheitliche Planung des Architekten auf den bautechnischen Sachverstand und ein ausgeprägtes Stilempfinden des Bauherrn trifft. In solchen Fällen entsteht Außerordentliches – so geschehen bei einem privaten Einfamilienhaus in Süddeutschland, das Harter + Kanzler & Partner, Freiburg, unter Einsatz von neun großflächigen Schüco Schiebesystemen „ASS 77 PD.SI“ (Bilder unten, [www.schueco.de](http://www.schueco.de)) realisierten. Das Wohnhaus liegt in einem gewachsenen Baugebiet mit teilweise historischen Gebäuden in unmittelbarer Nachbarschaft. Die Aufgabenstellung forderte seitens des Bauherrn ein barrierefrei konzipiertes Einfamilienhaus, das sich in die Hangtopographie und in das Ensemble der bereits bestehenden Gebäude auf dem

Grundstück einfügt und sich talabwärts zum großzügigen Garten orientiert. In den Hang geschoben, wurde der in Stahlbeton-Bauweise mit vorgesetzter Klinkerfassade erstellte Baukörper flächensparend auf dem Grundstück positioniert, um möglichst wenig Gartenfläche zu überbauen. Während sich das Gebäude zur Straße eingeschossig und weitgehend geschlossen zeigt, öffnet sich der gestreckte zweigeschossige Baukörper zum Garten hin mit großzügigen raumhohen Verglasungen und schafft einen fließenden Übergang zwischen Innen- und Außenraum. Das in Teilbereichen überkragende Dach und der Balkon im Obergeschoss verbinden das Wohngebäude mit der Garage zu einer Einheit. Dach- und Balkonlinien betonen den langgestreckten liegenden

Charakter des Gebäudes, was durch die Materialwahl des horizontal geschichteten Klinkers im Riegelformat verstärkt wird.

### Diskrete und offene Nutzungszonen

Der Zugang zum Gebäude erfolgt hangseitig im oberen Geschoss über eine überdachte Vorzone, die zwischen Wohnhaus und Garage liegt. Sowohl im Außenbereich des Eingangs als auch im inneren Garderobebereich wird bereits der Blick auf den großzügigen Garten gelenkt. Das obere Straßengeschoss dient als private Rückzugsebene. Schlafzimmer, Ankleide und Badezimmer reihen sich in funktionaler Abfolge aneinander und orientieren sich mit bodentiefen Verglasungen zum Garten. Aus jedem Raum wird ein direkter Austritt ins Freie auf den in voller Riegelbreite angrenzenden Balkon ermöglicht. Raumhohe verglaste Schiebetürsysteme schaffen in Längsrichtung eine Blickachse durch die gesamte Raumfolge. Eine einläufige frei tragende Treppe führt zentral in die untere Wohnebene mit einem großzügigen Wohn-Essbereich, offener Küche, Kamin und Bibliothek. Die straßenseitige Außenwand des Gebäudes ist im Untergeschoss als weiß geputzte Rückwand des Wohnbereichs wahrnehmbar, die sich mit Kunst bespielen lässt und gleichzeitig den Hintergrund für die auskragende Treppenkonstruktion bildet. Der Gebäudebereich hinter dieser Wand ist vollständig ins Erdreich ein-

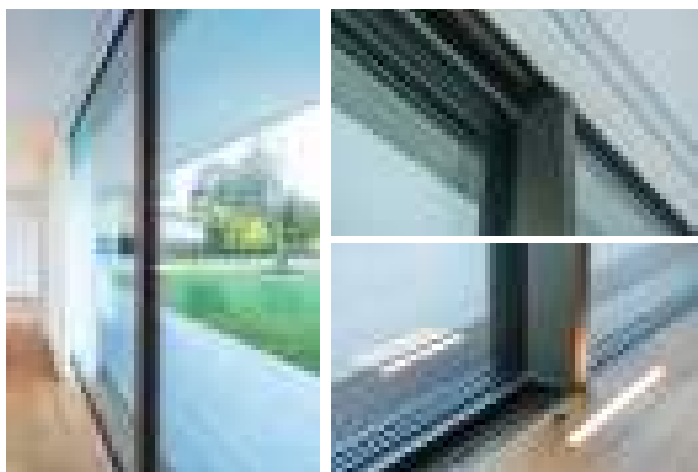
gegraben. Ein zweiter etwas privaterer Aufenthaltsbereich, der als Bibliothek, Fernsehraum und Büro genutzt wird, schließt hier an den offenen Wohnbereich an. Ein durchgesteckter Kamin kann von beiden Seiten genutzt werden. In der weiteren Abfolge schließen die privateren Nebenräume an den Küchenbereich an, dabei orientieren sich Hauswirtschaftsraum, Gäste- und Kinderzimmer ebenfalls raumhoch verglast zum Garten.

### Maximum an Transparenz und natürlichem Lichteinfall

Transparenz wird erzeugt durch raumhohe Verglasungen, deren Profile verdeckt eingebaut sind, so dass Wand, Boden und Decke sich von innen nach außen barrierefrei fortsetzen können – die Grenzen von innen nach außen werden damit visuell und räumlich aufgehoben. Licht kann tief in die Räume einfallen, Dachüberstände und auskragende Balkone bieten zugleich konstruktiven Sonnenschutz und verändern den Lichteinfall. Ein gezielter Lichteinfall wird über ein Oberlicht in der Dachfläche zur Belichtung der Treppe und Inszenierung der Rückwand bis in die untere Wohnebene erzeugt.

### Durchgängig variable Lichtöffnungen

Grad und Intensität der Transparenz können je nach Bedürfnis verändert werden. Neben dem außenliegenden Sonnenschutz bilden







Alle Fotos: Schüco International KG / Fotograf: Olaf Herzog, [www.olafherzog.de](http://www.olafherzog.de)

### Bautafel

Projektitel:	Einfamilienhaus in Süddeutschland
Fertigstellung:	März 2018
Architekt:	Harter + Kanzler & Partner Freie Architekten BDA - Part GmbH Freiburg, <a href="http://www.harter-kanzler.de">www.harter-kanzler.de</a>
Projektleitung:	Claudia Heers
Bauleitung:	Willi Vollmer
Verarbeiter Metallbau:	Haser Metallbau GmbH, Haslach im Kinzigtal
Schüco Systeme:	Schiebesysteme Schüco ASS 77 PD.SI, neun Systemeinheiten zwischen 3,92 Metern und 11,60 Metern Elementlängen, Elementhöhe durchgängig 2,95 Meter, <a href="http://www.schueco.com">www.schueco.com</a>
Besonderheiten:	Motorischer Antrieb der Schiebesysteme

leichte weiße Vorhänge im Innenbereich einen diffusen Filter vor den Glasflächen. In Verbindung mit den Glasfronten und den im Boden eingelassenen Leuchten kann am Abend im Inneren der natürliche Lichteinfall mit künstlichem Licht nachempfunden werden und das Gebäude leuchtet nach außen. Alle Lichtöffnungen wurden mit großflächigen, flexibel öf-fenbaren Schüco Systemelementen ausgeführt. Zum Einsatz kam das Schiebesystem „Schüco ASS 77 PD.SI“ in seiner hoch isolierten Variante mit Dreifach-Isolierverglasungen. Decken- und Bodenprofile der 2,95 Meter hohen Elemente wurden verdeckt eingebaut, sodass

lediglich die schlanken Mittelpfosten bzw. vertikalen Profile der Schiebeelemente sichtbar sind. Auf diese Weise wurden weite Fassadenbereiche ohne sichtbare horizontale Rahmung und mit nur wenigen schmalen vertikalen Strukturen transparent ausgestattet. Im EG zum Balkon hin reißen sich Elementlängen von 7,98 Metern, 2,70 Metern und 5,35 Metern aneinander. Im UG mit Ausgang zum Garten und zur seitlichen Terrasse beträgt die Gesamtlänge aller Elemente 32,50 Meter, verteilt auf fünf unterschiedlich breite Systemeinheiten. Um einen optimalen Bedienungskomfort herzustellen, stattete man die Schiebesysteme

mit motorischen Antrieben für berührungsloses Öffnen und Schließen aus.

### Nachhaltiges, ganzheitliches Energiekonzept

Die Basis des nachhaltig geplanten und ausgeführten Energiekonzeptes basiert auf einer gut gedämmten Gebäudehülle, bestehend aus Tragmauerwerk, Mineralwolle-Dämmung, Luftschicht und Klinkervorsatzschale. Solare Wärmegewinne in den kälteren Monaten, erzielt durch die bodentiefe Verglasungen, wurden gezielt in die Bilanz eingerechnet. Sommerlicher Sonnenschutz ist durch konstruktive

Maßnahmen wie Balkone und Auskragungen sowie zusätzlichen außen und innen liegenden Sonnenschutz gewährleistet. Die Frischluftzufuhr erfolgt über Quelllüftung in den Aufenthaltsräumen – in den Nebenräumen wie den Bädern wird Abluft motorisch abgezogen. Im Zentrum der energetisch relevanten anlagentechnischen Maßnahmen der Gebäudetechnik steht eine Fußbodenheizung mit sommerlicher Kühlfunktion, die über Erdwärme/Wärmepumpe betrieben wird. Unterstützung erfährt die Heizanlage durch Solarthermie sowie eine dachbasierte Photovoltaikanlage mit Solarstrom-Speichermodul.

Anzeige

# EIN STARKER PARTNER\*

\* **Betonfertigteile**  
Treppen, Wände,  
Decken, Sonderteile

[www.knecht.de](http://www.knecht.de)  
[www.knecht-manufaktur.de](http://www.knecht-manufaktur.de)

METZINGEN  
Herschbach | Dietfurt | Werder | Sora

**Fertigteilkeller**  
hervorragend gedämmt  
und absolut wasserdicht



**Gestaltungselemente**  
Möbel und Design-  
elemente aus Beton

**KNECHT**  
Betonwerke · Fertigteilkeller

WERTE FÜRS LEBEN



**BBQTION – DIE OUTDOORKÜCHE**  
www.village-garden.de

**TAPAS + FRIENDS**  
www.westmark.de



**WWOO**  
www.wwoo.de



**WADO 14**  
www.hauser-naturstein.de

# Mein neuer Lieblingsplatz die Outdoorküche

## Kochen unter freiem Himmel steigert die Lebensqualität und Freude am Essen

Unser Leben verlagert sich zunehmend in den Garten. So zielt der Trend darauf ab, dass es draußen genauso gemütlich wird wie drinnen. Selbst gekocht wird im Außenbereich, sodass es jetzt heißt: Ihr findet mich in meiner Outdoorküche. Das liegt daran, dass das Kochen unter freiem Himmel viele Vorteile mit sich bringt. Ob Gasgrill, Kohlegrill oder offenes Feuer, hier werden ganz besondere Aromen erzeugt. Und das Beste: Viele Zutaten wie Gemüse, Obst und Kräuter können wir direkt frisch aus unserem Beet ernten. Also schnell den neuen Lieblingsplatz im Garten gestalten. „WWOO“, Outdoorküchen „made in Germany“ vereinen hohe Funktionalität, ansprechendes Design und eine robuste Bauweise, sodass sie

ohne zusätzlichen Schutz und Probleme ganzjährig draußen stehen können (Bild links oben, [www.wwoo.de](http://www.wwoo.de)). Die Küchen sind aus Beton gefertigt und nahezu wartungsfrei. Die einzelnen Segmente sind individuell gestaltbar – neben unterschiedlichen Höhen und Längen kann man sich zwischen verschiedenen Einbaugeräten wie Waschbecken oder Gasgrill und Accessoires wie Holzschneidbretter, Holzboxen und Messerblock entscheiden.

### Very rare: Eine Gartenküche aus einem Stein gearbeitet

Präzision in Ausführung und Funktionalität, Emotion in Gestalt und Haptik: Dafür steht die Gartenküche „WADO14“, erschaffen vom

Rosenheimer Unternehmen Hauser Naturstein GmbH ([www.hauser-naturstein.de](http://www.hauser-naturstein.de), Bilder oben und rechts oben). Jedes dieser Küchen-Kunstwerke mit bis zu fünf Tonnen massivem Naturstein wird von meisterlicher Hand bearbeitet. Dabei darf der Stein so viel wie möglich von seinem rohen Wesen behalten. Ein Holzkohle- und ein Teppanyaki-Grill sorgen für höchsten Kochgenuss.

### BBQ meets FUNCTION

Die einzelnen Module der „BBQtion OUTDOOR-KÜCHE“, die zu Einbau- oder Insellösungen zusammengestellt werden, verstecken mehr als sie sichtbar machen (Bilder ganz oben, [www.village-garden.de](http://www.village-garden.de)). Dank der Soft-Close

Funktion werden Schubkästen mühelos eingezogen, Tellerhalter, Flaschenhalter und Mülleimerauszüge sind ebenso eine Selbstverständlichkeit wie Besteckeinsätze, Fächer für Gasflaschen, Ausschnitte für Belüftung, Steckdosen sowie ein ausziehbarer Tisch für mehr Ablagekomfort und ein verschiebbarer Thekenaufsatz. Grillgeräte verschiedener Größen und Ausstattungen werden einfach in die Küche integriert.

**Extra-Tipp:** Feuerfeste Grillhandschuhe eignen sich für den Anzündkamin und die gesamte Nutzung des Grills. Grillbesteck, gute Messer, eine Patty-Press, Schürze, Fischbräter und nicht zu vergessen Utensilien für Beilagen machen das Grillerlebnis perfekt.



WADO 14  
[www.hauser-naturstein.de](http://www.hauser-naturstein.de)



ATELIER  
[www.abimis.com](http://www.abimis.com)



BURGERPRESSE FM PROFESSIONAL  
[www.dick-messer.de](http://www.dick-messer.de)

BORN TO GRILL  
[www.brickwallsandbarricades.com](http://www.brickwallsandbarricades.com)



FISCHBRÄTER  
[www.gefu.com](http://www.gefu.com)



GRILLTASCHE RED SPIRIT  
[www.dick-messer.de](http://www.dick-messer.de)



WOOD BESTECK  
[www.asa-selection.com](http://www.asa-selection.com)



HOMIEZ SERVIERSCHALE  
[www.hansi.de](http://www.hansi.de)

# Wintergarten oder Terrasse? BEIDES!

 Advertisement for a winter garden or terrace. It features a large curved structure over a pool and a house.

**FÜR POOL & TERRASSE**

**vöroka** 75031 Oppolzen • ☎ 0 71 62 - 89 87  
[info@voeroka.de](mailto:info@voeroka.de) • [www.voeroka.de](http://www.voeroka.de)

# REINE FREUDE FÜR BIO-GENIESSER

 Advertisement for a bio wine. It features a bottle of wine and a landscape.

**100% BIO**

**demeter**

**stutz**  
 ÖKOWEINGUT  
 ECOVIN

Ökoweingut Stutz  
 Liebigstraße 49 · 74074 Heilbronn  
 Telefon 07131-251325 · Fax 251367  
[mail@weingut-stutz.de](mailto:mail@weingut-stutz.de) · [www.weingut-stutz.de](http://www.weingut-stutz.de)



**SOLIDAY – DAS SONNENSEGEL**  
www.soliday.eu



**O-FAN**  
www.radius-delta.com

# Ein Sonnensegel für alle Fälle

Unter freiem Himmel und doch geschützt: Mit Sonnensegel den Garten noch mehr genießen

Wenn der Garten zum Wohnzimmer wird, die Grenzen zwischen drinnen und draußen verschwimmen und der Alltag Urlaubsfeeling bekommt, dann liegt das sicher auch am richtigen Equipment. Eine entscheidende Rolle spielt dabei das Sonnensegel, das Schatten spendet, für Schutz im Freien sorgt und einfach auch in Designfragen punktet.

## Segel sind eine Maßanfertigung

„Bereits seit 1998 arbeiten wir im Bereich architektonischer Schatten eng und erfolg-

reich mit dem Sonnensegelhersteller Sun Square zusammen“, sagt Karl Seeger, Geschäftsführer der Firma Seeger, und ergänzt, dass permanent an neuen Produkten gearbeitet wird und die bestehenden Sun Square Systeme weiter entwickelt werden. Jedes Sonnensegel ist eine Maßanfertigung und damit ein Unikat. „Grundsätzlich sind alle Segel nicht nur windüberwacht, sondern auch mit modernster Technik sowie den hochwertigsten Materialien ausgestattet“, betont Seeger ([www.seeger-gmbh.de](http://www.seeger-gmbh.de), Bild ganz

rechts oben). Dabei verwendet Sun Square keine branchenfremden Komponenten. Alle Bauteile entsprechen exakt ihren Funktionen und werden speziell für ihren Einsatz entwickelt und produziert.

## Einsteigermodell ohne Kompromisse

Das leichte, fächerartige Segel „O-Fan“ wirkt von einem einzigen Befestigungspunkt aus (Bild oben, [www.radius-delta.com](http://www.radius-delta.com)). Es lässt sich ohne Kraftaufwand mühelos öffnen und

an einem Kugelgelenk bequem mit einer Hand in alle Richtungen bewegen. Dank der eigens entwickelten Bremse, welche auf das Kugelgelenk wirkt, kann der „O-Fan“ dann in einer beliebigen Position fixiert werden, um Schatten im gewünschten Sektor zu erhalten.

## Große Flächen, wind- und wetterfest mit bestem UV-Schutz

„SOLIDAY – Das Sonnensegel“ bringt nicht nur mediterranes Urlaubsfeeling in den Garten, auf die Terrasse oder den Balkon (Bild



**SHADE**  
www.shadesign.com



**SONEA**  
www.warema.de



Auch als Innenhofbeschattung ist ein rollbares Sonnensegel die perfekte Lösung.



**SUN SQUARE**  
www.seeger-gmbh.de



**MAESTRALE**  
www.corradi.eu

ganz links oben, [www.soliday.eu](http://www.soliday.eu)). Dieses bis zu 85 Quadratmeter große „Dach“ schützt vor UV Strahlen sowie vor Regen. Je nach Anforderung lassen sich die Sonnensegel-Systeme entweder manuell oder per Knopfdruck aufrollen. Alle Systeme verfügen über flexible Montagemöglichkeiten und die Materialien werden mittels modernster Technologien hergestellt.

### High-End Sonnensegestoffe

„Maestrale“ ist ein freistehendes Schattensegel mit 4 Pfosten aus Edelstahl (Bild oben, [www.corradi.eu](http://www.corradi.eu)). Die Struktur und die Segel können quadratisch oder rechtwinklig mit 90-Grad-Winkeln gefertigt werden. Die Pfosten sind aus elektro-hochglanzpoliertem Edelstahl, das eine hohe Festigkeit gegen Korrosion und atmosphärische Einflüsse gewährleistet. Die aus Dacron® hergestellten Segel werden mit Hilfe des Motorantriebs im Aufwickelprofil geöffnet und geschlossen, über eine Fernbedienung oder, bei einem Stromausfall, manuell. Auch in diesem Fall ist eine komplett manuell bedienbare Version verfügbar. Zur Ausstattung der Motorversion gehört ein Windgeschwindigkeitsmesser für

das automatische Schließen der Segel bei starkem Wind. Die Segel bestehen aus radialen Segelstücken, die eine maximale Festigkeit und Spannbarkeit ermöglichen.

### Ästhetik trifft Technik

Warema stellte sein „Sonea“ Sonnensegelprogramm im Jahr 2021 komplett neu auf und löst die bisherigen Produkte durch drei attraktive Neuheiten ab (Bilder links unten, [www.warema.de](http://www.warema.de)). Zur neuen Produktlinie gehört als kostengünstigste Variante das „Sonea S40“ für etwas kleinere Flächen. Dieses Modell wird mit einer Kurbel betrieben, die nur einen geringen Kraftaufwand erfordert. Durch leichtgängige Umdrehungen lässt sich das Tuch bequem zu den beiden Seitenpfosten spannen. Das „Sonea S50“ lässt sich ebenfalls per Kurbelbetrieb aus- und einfahren und ermöglicht eine Vielzahl unterschiedlicher symmetrischer und asymmetrischer Tuchformen wie Trapez oder Quadrat. Damit kann das Sonnensegel individuell nach den Gegebenheiten vor Ort angefertigt werden.

**Wir meinen:** Sonnensegel werden den Außenbereich spürbar auf, laden zum Entspannen ein und gewähren großflächig Schatten.

**FREIRÄUME  
KREATIV GESTALTEN  
MIT STEIN**

www.braunsteine.de

www.braunsteine.de  
www.braunsteine.de  
www.braunsteine.de

**braun|steine**

Große Ausstellung im Weber Park Göppingen direkt an der B10!

**LAMBERT SONNENSCHUTZ**

**Ab ins Freie mit Sonnenschutz**

Unsere Sonnenschutzexperten beraten Sie bereits während der Planungsphase bei Ihnen zu Hause oder in unserer Ausstellung zum richtigen Produkt für Ihren Lieblingsplatz!

Sonnenschirme • Markisen • Pergolas • Schiebefenster • Lamellendächer

**LAMBERT GmbH**  
Heininger Straße 38  
73037 Göppingen

Telefon: 07161 99922 0  
info@lambert-gmbh.de  
www.lambert-gmbh.de

**LAMBERT**



Fotos: Landesgartenschau Überlingen



SCHAUGARTEN IN DEN VILLENGÄRTEN



# Die Landesgartenschau Überlingen hat eröffnet

Es war ein Auftakt nach Maß, nach langem Warten und mehr als einem Jahr Verzögerung durch die Corona-Pandemie

Am Freitag, 30. April, öffnete um 9 Uhr die Landesgartenschau Überlingen endlich ihre Tore bei herrlichstem Sonnenschein, milden Frühlingstemperaturen und mit entspannten Gästen. Es ist die 28. Landesgartenschau in Baden-Württemberg. „Die Landesgartenschau ist die reinste Frischzellenkur“, meinte denn auch der baden-württembergische Minister Peter Hauk (Ministerium für Ländlichen Raum und Verbraucherschutz) mit Blick auf den See, das Wetter und die schönen Gärten, und eröffnete die erste Landesgartenschau am Bodensee offiziell.

## Wertvolle Investitionen

Die Investitionen in eine nachhaltige Stadtentwicklung und die naturnahe Gestaltung des Bodenseeuferes im Uferpark nannte er ausgesprochen geglückt. „Es wurde so viel Neues geschaffen zur Verbesserung der Lebensqualität der Menschen, aber auch für die Flora und Fauna. Natur findet auch in der Stadt statt, das zeigt sich hier in Überlingen dank der Landesgartenschau. Und die Menschen können sich hier vielfältige Anregungen holen für die Gestaltung eines natür-

nahen Gartens bei sich zuhause.“ Überlingens Oberbürgermeister Jan Zeitler waren Stolz und Freude bei der Begrüßung seiner Gäste deutlich anzumerken.

„Was für ein großer Tag für Überlingen und die gesamte Bodenseeregion. Nach einem Jahr des Wartens ist es heute endlich so weit. Wir eröffnen die Landesgartenschau 2021 in Überlingen. Mit einem umfangreichen Hygienekonzept starten wir als botanischer Garten, zunächst zwar ohne Veranstaltungen, aber mit wundervoll gestalteten, abwechslungsreichen Parks und Gärten.“

Die Stadt Überlingen werde ihre Landesgartenschau langsam angehen.

„Auch mit diesem kurzen Eröffnungsakt, und wir wünschen uns, dass wir uns vorsichtig Woche um Woche vortasten können – mit der Öffnung unserer Innenbereiche wie der Blumenhalle, dem Landkreispavillon des Bodenseekreises oder dem Treffpunkt BW. Und ersten Veranstaltungen auf unseren Bühnen, natürlich immer nur im Rahmen dessen, was möglich ist“, so Zeitler weiter (Infos unter: [www.ueberlingen2020.de/de/veranstaltungs-kalender](http://www.ueberlingen2020.de/de/veranstaltungs-kalender)).



SCHWIMMENDE GÄRTEN



UFERPARK



SCHWIMMENDE GÄRTEN



Foto: Landesgartenschau Überlingen

LIEGEWIESE



SPIELPLATZ

Foto: Jürgen Heppeler



Foto: Jürgen Heppeler

ÜBERLINGER UFERPARK



Foto: Jürgen Heppeler

ERÖFFNUNG



Foto: Olaf Kühl

SCHWIMMENDE GÄRTEN

### Wertvolles und nachhaltiges Grün

Durch die Landesgartenschau wurde viel wertvolles und nachhaltiges Grün geschaffen – das passt zur Garten- und Gesundheitsstadt Überlingen. „Leistungsfähige Betriebe in der Region, aber auch die Kolleginnen und Kollegen der legendären Stadtgärtnerei Überlingen, sie alle sind über sich hinausgewachsen“, dankte er allen Beteiligten sowie dem Team der Landesgartenschau. „Und wir danken dem Land Baden-Württemberg für

die zahlreichen Zuschüsse aus den unterschiedlichsten Fördertöpfen und die immerwährende Unterstützung. Auch und gerade in Corona-Zeiten. Das geänderte Infektionsschutzgesetz ermöglichte die Öffnung der als botanischer Garten eingestuften Landesgartenschau unabhängig von einer Sieben-Tages-Inzidenz unter 100. Seit Samstag, 22. Mai, sind sämtliche Indoor-Bereiche wie der Landkreispavillon und der Treffpunkt Baden-Württemberg mit ihren Ausstellungen sowie die Blumenschau in der ehemaligen Kapuzi-

nerkirche geöffnet, ebenso die Außengastronomie mit Selbstbedienung. Auch Veranstaltungen auf der Sparkasse-Bodensee-Bühne sowie auf den kleineren Bühnen sind

jetzt möglich. Beim Besuch der Landesgartenschau müssen Sie derzeit einen negativen Corona-Test vorlegen (POC, kein PCR nötig), der nicht älter ist als 24 Stunden.

Die Servicestation ist beim Bahnhof Thermo und ZOB aktuell. Die Tourist-Info am Landungsplatz ist geschlossen, bietet aber per Click & Collect nach Vorbestellung einen Abholservice an. Mo.-Fr.: 9-12.30 Uhr / 14-16.30 Uhr, Tel. 07551 9471522, [info@ueberlingen-bodensee.de](mailto:info@ueberlingen-bodensee.de)

#### Geländeöffnungszeiten:

Rosenobelgärten/Kapuzinerkirche (Blumenhalle) 9–19 Uhr  
Uferpark/Villengärten/Menzinger Gärten 9–20.30 Uhr (je nach Witterung)

Weitere Informationen und Tickets unter: [www.ueberlingen2020.de](http://www.ueberlingen2020.de)



## Umweltverträglicher wohnen & leben

Umweltbewusster leben ist eine unserer größten Aufgaben, um den Klimawandel zumindest zu verlangsamen. Dazu hat jeder Einzelne von uns viele Möglichkeiten. Als Einstieg empfiehlt es sich, sich über die Folgen des Klimawandels auf die Tier- und Pflanzenwelt und somit auch auf unser eigenes Leben zu informieren. Als Motivationssteigerung für einen klimafreundlicheren Alltag. Beim Einkaufen, von Lebensmitteln über Mode bis hin zum Strom, oder auch beim Gärtnern hat man immer die Wahl zwischen mehr oder weniger nachhaltigen Varianten. Gerade in der Mode kann man durch Wiederverwenden, Upcyceln und den Kauf von zeitlosen, hochwertigen Stücken Ressourcen schonen. Sich mit der Natur verbinden, von Bäumen lernen ist dabei sehr hilfreich, da es nicht nur einen bewussteren Lebensstil sondern auch das Glücksempfinden fördert. Und beim Bauen & Renovieren kann man einen großen Beitrag leisten, wenn man sich für ökologische Materialien und Heizsysteme entscheidet. Und eventuell sogar die Hausfassade begrünt – wie es mittlerweile in Städten praktiziert wird, um Treibhausgase zu mindern und die Lebensqualität zu steigern.



Rundum-Service mit vielen Beispielen

Das komplette Jahrbuch oder einzelne Artikel sind über die Verlags-Website [www.ziel-marketing.de](http://www.ziel-marketing.de) auch als E-Paper erhältlich

## ÖKO-KURSBUCH ZUM BAUEN UND SANIEREN

BUND-Jahrbuch Ökologisch Bauen und Renovieren mit den Fokus-themen Klimakrise, Wasserstoff-Hype und Sonnenenergie Verständlich geschrieben und anschaulich aufbereitet, bietet das 244 Seiten starke „BUND-Jahrbuch 2021 – Ökologisch Bauen und Renovieren“ einen Rundum-Service mit vielen Beispielen und Anregungen. Durchgehende Literatur- und Internet-Verweise erleichtern die Vertiefung der Themenbereiche: Grundlagen/Planung, Musterhäuser, Grün ums Haus, Gebäudehülle, Haustechnik und Innenraum-Gestaltung. Einzigartig sind der umfassende Überblick zur erhöhten staatlichen Förderung und die Tabellen zum Vergleich der Heizkosten verschiedener Haustypen und Anlagenkonstellationen. Errechnet wurden die Heizkosten vom Institut für Energiewirtschaft und Rationelle Energieanwendung (IER) an der Universität Stuttgart. Das 244 A4-Seiten umfassende Handbuch kann man zum Preis von 8,90 Euro an größeren Kiosken, beim Bahnhofsbuchhandel und in BUND-Geschäftsstellen kaufen.

## BE MORE TREE

Was wir von Bäumen lernen können  
Alison Davies, Lylean Lee (Ill.)

Lass dich von Bäumen inspirieren! Wenn Bäume sprechen könnten, hätten sie eine Menge zu sagen. Bäume helfen einander, sie teilen friedlich ihren Lebensraum und kümmern sich gemeinsam um ihre „Nachkommen“. Kurz: ihre Lebensart kann ein echter Leitfaden für unser eigenes Denken und Verhalten sein. In diesem augenzwinkernden Ratgeber sind alle Raffinessen dieser erstaunlichen Gewächse versammelt, charmant illustriert von Lylean Lee. In der kleinen Baumkunde wird nicht nur beschrieben, in welchen Klimazonen die Exemplare wachsen, sondern auch das Aussehen und die Fakten rund um die Bäume enthüllt. 2021, 144 Seiten, durchgehend farbig, ISBN 978-3-8369-2179-4, 12,- Euro, [www.gerstenberg-verlag.de](http://www.gerstenberg-verlag.de)



Zauberhaft illustriert und als Geschenk nicht nur für Förster geeignet

## EVERGREEN ARCHITECTURE

Overgrown Buildings and Greener Living gestalten

Schon heute lebt über die Hälfte der Weltbevölkerung in urbanen Arealen, und auch wenn diese Ballungsräume lediglich drei Prozent der gesamten Landoberfläche einnehmen, verbrauchen sie global mehr als zwei Drittel der verfügbaren Energie und setzen rund 70 Prozent der globalen Treibhausgase frei – für einen Großteil davon sind der Bau, die Heizung und Kühlung von Gebäuden verantwortlich. Angesichts aufgeheizter Metropolen, die nach besserer Luft ringen, suchen Architekten nach Lösungen für die Zukunft. Evergreen Architecture präsentiert 44 wegweisende Beispiele einer Bewegung, die längst in vollem Gange ist und gibt Einblicke in die mögliche Zukunft. Mai 2021, 288 Seiten, 39,90 Euro, ISBN: 978-3-96704-010-4, [www.gestalten.com](http://www.gestalten.com)



Grüne Architektur zur Lösung von Klimaproblemen

@gestalten #evergreenarchitecture

## DIE NATUR DER ZUKUNFT

Tier- und Pflanzenwelt in Zeiten des Klimawandels  
Bernhard Kegel

Bernhard Kegel geht in seinem Buch der Frage nach, wie sich unsere Umwelt in den nächsten Jahren verändern wird. Welche Migration von Flora und Fauna wird es geben – und was bedeutet dies für unser Leben? Was passiert, wenn natürliche Zyklen kollabieren, wenn etwa Fische schlüpfen, weil die Wassertemperatur ansteigt, aber kein Futter vorhanden ist, weil sich Phytoplankton erst vermehrt, wenn die Tage länger werden? Zwei trockene Jahre haben genügt, um den deutschen Wald schwer zu schädigen. Was passiert, wenn weitere folgen? Die Natur wird bleiben, aber es wird eine andere Natur sein. Bernhard Kegel beschreibt in seinem Buch, wie sie aussehen wird. April 2021, 320 Seiten, 22,- Euro, ISBN: 978-3-8321-8138-3, [www.dumont-buchverlag.de](http://www.dumont-buchverlag.de)

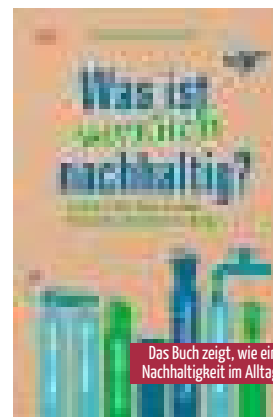


Das erste Buch über die Auswirkungen des Klimawandels

## WAS IST WIRKLICH NACHHALTIG?

140 Tipps zu mehr Klimafreundlichkeit im Alltag  
Georgina Wilson-Powell

Oft fällt es uns schwer, die richtige Entscheidung für unsere Umwelt zu treffen. Muss man leere Joghurtbecher beispielsweise auswaschen? Wie grün sind eigentlich E-Autos? Und ist eine vegane Ernährung wirklich immer besser für unseren Planeten? Dieser einzigartige Ratgeber bringt Licht ins Dunkel und liefert fundierte Antworten auf über 140 alltägliche Fragen rund um die Themen Nachhaltigkeit und Klimaschutz. Wissenschaftlich recherchiert und in übersichtlichen Grafiken veranschaulicht die Autorin, wie sich unser tägliches Verhalten auf unseren Planeten auswirkt. Dabei vergleicht sie mögliche Handlungsweisen und deren Folgen und macht deutlich, wo wir ohne großen Aufwand ansetzen können. 224 Seiten, 12,95 Euro, ISBN 978-3-8310-4074-2, [www.dk-germany.de](http://www.dk-germany.de)



Das Buch zeigt, wie einfach Nachhaltigkeit im Alltag geht

## STYLE MEETS NACHHALTIGKEIT

In 10 Schritten zum eigenen Stil & bewussten Umgang mit Kleidung, Anne Tourneux

Die Modeindustrie gehört zu den zweitgrößten Umweltverschmutzern der Welt und der Grund heißt Fast Fashion. Doch damit ist jetzt Schluss! In diesem Buch zeigt die Stylistin Anne Tourneux, dass es gar nicht viel braucht, um sich stilvoll und abwechslungsreich zu kleiden – und das alles im Sinne der Nachhaltigkeit. In einer kurzen Einführung zeigt sie, welche unterschiedlichen Figurentypen es gibt und was bei diesen zu beachten ist. Ebenso erklärt sie, wie entscheidend der eigene Hautton in Kombination mit Farben ist und welche Wirkung Farben generell haben. Im Anschluss gibt sie einen Überblick, welche Teile man wirklich im Kleiderschrank haben sollte und wie sich bereits daraus eine vielseitige Garderobe gestalten lässt. 176 Seiten, ISBN 978-3-8310-4179-4, über 200 farbige Fotos, 14,95 Euro, [www.dk-germany.de](http://www.dk-germany.de)



Gut aussehen und dabei die Umwelt schonen

## EIGENHEIM SOLIDE FINANZIEREN

Der Ratgeber bietet Tipps, Checklisten und Berechnungsvorlagen, Thomas Hammer/Verbraucherzentrale NRW

Auch ohne Luxuswünsche erreichen die Kaufpreise oder Baukosten von Wohnungen und Häusern schnell Summen von mehreren Hunderttausend Euro. Egal, ob die Immobilie den Lebensraum von den eigenen vier Wänden erfüllt oder als Altersvorsorge dienen soll – zu Beginn steht gleich die wichtigste Frage: Kann ich mir das leisten – und wenn ja, wie? Der Ratgeber der Verbraucherzentrale liefert Bauherren und Käufern das notwendige Handwerkszeug zur eigenständigen Planung und Umsetzung ihres Vorhabens. Das Buch beantwortet nicht nur viele Fragen von Annuitätendarlehen bis Zinsvergleich, sondern bietet auch Checklisten und Berechnungsvorlagen. Der Ratgeber hat 200 Seiten und kostet 16,90 Euro, als E-Book 12,99 Euro. Bestellmöglichkeiten: 0211 38 09-555 und unter: [www.ratgeber-verbraucherzentrale.de](http://www.ratgeber-verbraucherzentrale.de)



Das Fundament für eine solide Finanzierung

Checklisten und Berechnungsvorlagen stehen auch online zum Download zur Verfügung. Der Ratgeber ist auch im Buchhandel erhältlich.



# Neue Förderprogramme für ältere Häuser

## BEG und GEG: Das sollten Immobilienbesitzer zu den Gesetzesänderungen wissen

BEG und GEG: Diese Begriffe dürften nur den wenigsten geläufig sein. Dabei sind die gesetzlichen Regelungen, die sich dahinter verbergen, für alle Immobilienbesitzer von hoher Relevanz. Die Abkürzungen stehen für das neue Gebäudeenergiegesetz (GEG) sowie die Bundesförderung für effiziente Gebäude (BEG). Sie lösten zu Jahresbeginn zuvor geltende Vorgaben und Förderprogramme ab. Das Ziel: Der Gesetzgeber will noch mehr Altbau Eigentümer dazu motivieren, in das energetische Modernisieren, etwa mit einer Wärmedämmung, zu investieren. Dafür locken im Gegenzug attraktive Zuschüsse.

### Förderbonus fürs Dämmen sichern

Die Vielzahl an Förderprogrammen machte es zuletzt selbst für Experten schwer, den Überblick zu behalten.

Mehr Transparenz soll die BEG bringen. Die Bundesförderung verleiht den bisherigen Programmen der KfW und des Bundesamtes für Wirtschaft und Ausführungskontrolle (BAFA) eine neue Struktur. „In Zukunft gibt es nur noch drei Förderprogramme: für Einzelmaßnahmen, für Neubau und Komplettisanierung von Wohngebäuden und für Neubau und Komplettisanierung von Nichtwohngebäuden“, erläutert Serena Klein, Sprecherin der Geschäftsführung des Industrieverbands Hartschaum e.V. (VH). Die Förderung von Einzelmaßnahmen im Altbau ist bereits umgestellt, die weiteren Richtlinien treten zur Jahresmitte 2021 in Kraft. Wer jetzt zum Beispiel eine Wärmedämmung plant, kann Zuschüsse von 20 Prozent beantragen. Liegt der Sanierungsfahrplan ein-

Energieberaters vor, gibt es einen zusätzlichen Bonus von fünf Prozent. Alternativ besteht weiterhin die Möglichkeit, sich bei Einzelmaßnahmen 20 Prozent der Kosten über die Einkommensteuer zurückzuholen. Die Erstattung erfolgt über drei Jahre verteilt und ist in der Antragstellung nochmals deutlich einfacher. Ansprechpartner dafür sind Energieberater vor Ort. Sie können auch zum ebenfalls neuen Gebäudeenergiegesetz (GEG) und dessen Folgen für Hauseigentümer, Vermietung und Verkauf informieren.

Unter [www.mit-sicherheit-eps.de](http://www.mit-sicherheit-eps.de) gibt es weitere Details. Mehr Tipps zu den Förderprogrammen und den Voraussetzungen hat die Ratgeberzentrale unter [www.rgz24.de/Waerme-daemmung-Foerderung](http://www.rgz24.de/Waerme-daemmung-Foerderung) zusammengefasst.

### Regeln für die Energieeffizienz

Während es beim BEG ums bare Geld geht, regelt das ebenfalls neue GEG die Anforderungen, die an den Energieverbrauch von Gebäuden gestellt werden. Es hat die bislang gültige Energieeinsparverordnung (EnEV) abgelöst. Vorgaben zur Dämmung und Sanierung, die Pflicht zur Energieberatung bei einem Hauskauf, der vorgeschriebene Energieausweis bei Verkauf oder Vermietung – diese und weitere Themen werden für Immobilieneigentümer in diesem Gesetz beschrieben. Denn klar ist: Um die Klimaschutzziele Deutschlands bis 2030 erreichen zu können, ist vor allem bei älteren Wohngebäuden noch viel zu tun. Effiziente Dämmung und neue Heiztechnik bilden dabei zentrale Maßnahmen.

## Adressen | Regionale Bezugsquellen

### apero Küchen Burgau

Haldenwanger Straße 20, 89331 Burgau  
08222 411785, [www.apero-burgau.de](http://www.apero-burgau.de)

### Arnold Haus GmbH die Holzhausmanufaktur

Wiesenstraße 14, 88499 Riedlingen  
Zwiefaltendorf, 07373 9211-0  
[www.arnold-haus.de](http://www.arnold-haus.de)

### Artfliesen GmbH u. Co.KG

Metzinger Straße 47, 72622 Nürtingen  
07022 6026-0, [www.artfliesen.de](http://www.artfliesen.de)

### Artfliesen GmbH & Co.KG

Hörvelsinger Straße 15, 89081 ULM  
0731 7081550, [www.artfliesen.de](http://www.artfliesen.de)

### Artfliesen GmbH & Co.KG

Wilhelmstr. 130, 89518 Heidenheim a. d.  
Brenz, 07321 609660  
[www.artfliesen.de](http://www.artfliesen.de)

### BRAIG Küchen & Schreinerei

Brühlgasse 11, 89604 Allmendingen  
07391 70620, [www.braig-kuechen.de](http://www.braig-kuechen.de)

### braun-steine GmbH

Hauptstraße 5-7, 73340 Amstetten  
07331 3003-0, [www.braun-steine.de](http://www.braun-steine.de)

### braun-steine GmbH

Aicheler & Braun  
Rittweg 15 -17, 72070 Tübingen Hirschau  
07071 9705-0, [www.braun-steine.de](http://www.braun-steine.de)

### Fuchs Treppen Anton Schöb

Espanstraße 4, 88516 Herbertingen  
07586 588-0, [www.fuchs-treppen.de](http://www.fuchs-treppen.de)

### GETFIX Gayer Stuck

Dossenberger Straße 7, 89561 Dischingen  
07327 6854, [www.gayer-stuck.de](http://www.gayer-stuck.de)

### Gugelfuss Fenster Türen Fassaden

Glockeraustraße 20, 89275 Elchingen  
07308 815-0, [www.gugelfuss.de](http://www.gugelfuss.de)

### Hauser Massivbau GmbH

Robert-Bosch-Straße 18  
72189 Vöhringen, 07454 9594-0  
[www.hausermassivbau.de](http://www.hausermassivbau.de)

### Immobilien Scout24 GmbH

Andreasstr. 10, 10243 Berlin, 0800-  
24010000, [www.immobilienscout24.de/baufinanzierung](http://www.immobilienscout24.de/baufinanzierung)

### Immowelt AG

Nordostpark 3-5, 90411 Nürnberg  
0911 52025-25, [www.immowelt.de](http://www.immowelt.de)

### k-ew Kachelofen Erlebniswelt

Germanenstraße 12, 89250 Senden  
07307 80070, [www.k-ew.de](http://www.k-ew.de)

### Kielwein Holzbau GmbH

Hirtengasse 9, 73569 Eschach  
Seifertshofen, 07975 9570-0  
[www.kielwein-holzbau.de](http://www.kielwein-holzbau.de)

### Knecht Kellerbau GmbH

Ziegeleistraße 10, 72555 Metzingen  
07123 944-0, [www.knecht.de](http://www.knecht.de)

### Küchen Kompetenz-Center GmbH

Stuttgarter Straße 177, 73066 Uihingen  
07161 932620  
[www.kuechenkompetenz-center.de](http://www.kuechenkompetenz-center.de)

### Lambert GmbH

Lise-Meitner-Straße 33, 73037 Göppingen  
07161 99922-0, [www.lambert-gmbh.de](http://www.lambert-gmbh.de)

### LEHNER HAUS forum Bad Waldsee

Gewerbepark Wasserstal  
88339 Bad Waldsee, 07321 9670-0  
[www.lehner-haus.de](http://www.lehner-haus.de)

### Lehner Haus Musterhaus Ulm

Böfinger Straße 50, 89073 Ulm  
0731 22121, [www.lehner-haus.de](http://www.lehner-haus.de)

### Lehner Haus Musterhaus Günzburg

Kimmerle Ring 2, 89312 Günzburg  
07321 9670-32, [www.lehner-haus.de](http://www.lehner-haus.de)

### Lehner Haus GmbH

Aufhausener Straße 29  
89520 Heidenheim, 07321 9670-0  
[www.lehner-haus.de](http://www.lehner-haus.de)

### LéonWood Holz-Blockhaus GmbH

Mauster Dorfstraße 78  
03185 Teichland OT Maust  
035601 88888, [www.leonwood.de](http://www.leonwood.de)

### LéonWood Holz-Blockhaus GmbH Vertrieb BW

Burgunderstraße 1, 79400 Kandern  
07626 2895174, [www.leonwood.de](http://www.leonwood.de)

### My Massivhaus Eberhard GmbH

Haifischweg 2, 89081 Ulm Ermingen  
07304 41646, [www.bau-eberhardt.de](http://www.bau-eberhardt.de)

### Frank Ostertag GmbH

Kiesgräble 23, 89129 Langenau  
07345 9627-0, [www.ostertag-stein.de](http://www.ostertag-stein.de)

### pro::casa baubetreuung gmbh

Philippstraße 10, 88436 Oberessendorf  
07335 931745, [www.pro-casa.de](http://www.pro-casa.de)

### Schwörer Haus KG

Hans-Schwörer-Straße 8  
72531 Hohenstein-Oberstetten  
07387 16-0, [www.schwoererhaus.de](http://www.schwoererhaus.de)

### Schwörer Haus KG

Musterhaus Günzburg  
Kimmerle-Ring 2, 89312 Günzburg  
08221 9306270, [www.schwoererhaus.de](http://www.schwoererhaus.de)

### Schwörer Haus KG Musterhaus Ulm

Böfinger Straße 60/9, 89073 Ulm  
0731 21211, [www.schwoererhaus.de](http://www.schwoererhaus.de)

### Seeger Wohnen in Haus und Garten

Herrenberger Straße 36  
71154 Nufingen, 07032 82103  
[www.seeger-hm.de](http://www.seeger-hm.de)

### Sonnleitner Holzbauwerke

Kundenzentrum  
Bertha-Benz-Str. 2, 89188 Merklingen  
bei Ulm, [www.sonnleitner.de](http://www.sonnleitner.de)

### Stahlbau Nägele GmbH

Gutenbergstraße 3, 73054 Eislingen  
07161 8500-0, [www.stahlbau-naegele.de](http://www.stahlbau-naegele.de)

### Ökoweingut Andreas Stutz

Liebigstraße 49, 74074 Heilbronn  
07131 251325, [www-weingut-stutz.de](http://www-weingut-stutz.de)

### VÖROKA GmbH

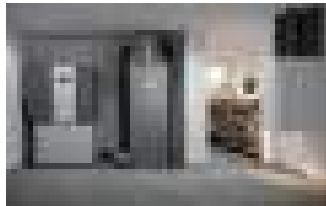
Gewerbestraße 4-6, 75031 Eppingen  
07262 8087, [www.voeroka.de](http://www.voeroka.de)



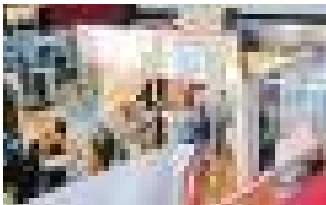
Bad in Schwarz/weiß  
Dusch-Trends  
Sauna & Whirlpool  
Lernplätze für Schüler



Häuser mit viel Glas  
Bauen in Hanglage  
Familienhäuser  
Objektberichte



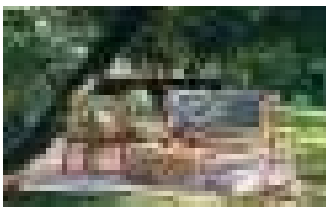
Erneuerbare Energien  
Warmwasser-Speicher  
Kontrollierte Wohnraumlüftung  
Fördermittel



Aktuelle Meldungen  
regional-BAUEN fragt nach  
Firmenvorstellungen  
Baugebiete in der Region



Garagen: Steuerung  
Carports, Vorgarten  
Fassadendämmung  
Tag der Musterhäuser

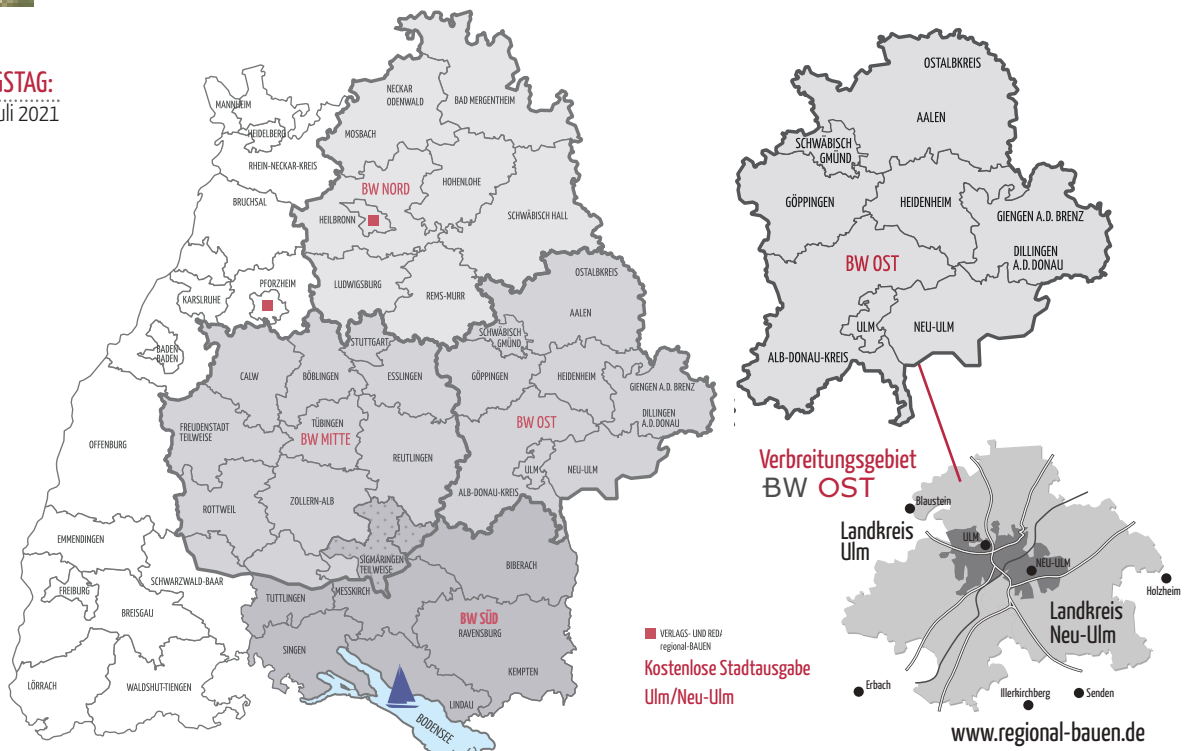


Naturpool  
Draußen essen  
Outdoor-Loungebereiche  
Hochbeete

**ANZEIGENSCHLUSS-ERSCHEINUNGSTAG:**

2. Juli 2021 13. Juli 2021

Datenanlieferung unter:  
anzeigen@regional-bauen.de



**Impressum**

**VERLAG**

**BAUEN**-regional Verlags- und Media GmbH  
Geschäftsführer: Wolfgang Trumpp  
Westliche Karl-Friedrich-Str. 41, 75172 Pforzheim  
AG Mannheim: HRB-735414  
STEUER-ID: DE 283513212

**POSTANSCHRIFT VERLAG**

**BAUEN**-regional Verlags- und Media GmbH  
Reutlinger Straße 11, 74074 Heilbronn

**ANZEIGEN/VERTRIEB**

Verlagsbüro Heilbronn, Wolfgang Trumpp  
Tel.: 07131 1242075, trumpp@regional-bauen.de

**REDAKTIONSBIÜRO PFORZHEIM**

Redaktionsleitung: Renate Thylamay (V.i.S.d.P)  
Westliche Karl-Friedrich-Str. 41, 75172 Pforzheim  
Tel.: 07231 424740

Chefredaktion: Renate Thylamay, thylamay@regional-bauen.de  
Redaktion: Sabine Kiefaber, kiefaber@regional-bauen.de

**ERSCHEINUNGSWEISE**

Monatlich, je 10 Ausgaben in drei Regionalausgaben

**JAHRGANG/ISSN-NUMMER**

NORD 2192-1059: 11. Jahrgang 2021  
MITTE 2192-1067: 11. Jahrgang 2021  
OST 2191-852X: 10. Jahrgang 2021  
SÜD 2747-8432: 1. Jahrgang 2021

**DRUCKEREI**

westermann DRUCK | pva, Georg-Westermann-Allee 66  
38104 Braunschweig, www.westermann-druck.de, www.pva.de

**Bitte beachten Sie: Unsere Redaktion arbeitet aktuell weiterhin von zuhause aus und ist deshalb nur per E-Mail erreichbar. Das Anzeigen- und Vertriebsbüro ist unter 07131 1242075 weiterhin wie gewohnt erreichbar.**

# ÜBERALL GESUCHT. **NUR HIER**



# **GEFUNDEN.**

Entdecke Immobilien, die sonst keiner hat.\*

**immowelt**

\* Jede fünfte der von immowelt bundesweit angebotenen Wohnimmobilien (ohne Wohngemeinschaften und befristete Mietverhältnisse) ist nur auf den Portalen immowelt.de und immonet.de sowie den Kooperationspartnern der immowelt Group zu finden. Vergleich führender Immobilienportale zwischen 09/2020 und 11/2020. Onlinemessung von immowelt AG.

# regional-BAUEN

Magazin für Bauherren und Modernisierer

MAGAZIN FÜR DEN BODENSEE-KREIS UND OBERSCHWABEN



- Zwischenzeitlich über 7.500 Magazine
- Verteilung kostenlos an über 400 Auslegestellen
- Über 2.400 Erstmappen in regionalen Lesezirkeln

## Aufgepasst!

Das regional-BAUEN Magazin für den Bodenseekreis und Oberschwaben ist ab sofort kostenlos an über 400 Mitnahmestellen erhältlich.

## Noch näher dran...

Dieses zweimonatige Magazin bietet neben Anregungen für Bauherren und Modernisierer viele Themen rund ums Wohnen und Einrichten, Gartengestaltung und topaktuelle Tipps; stets mit regionalem Bezug.

